

ZMĚNA Č.1  
ÚZEMNÍHO PLÁNU  
**BRANIŠOVICE**  
okr. Brno – venkov



III. VYHODNOCENÍ VLIVŮ ZMĚNY Č. 1  
ÚZEMNÍHO PLÁNU BRANIŠOVICE  
NA UDRŽITELNÝ ROZVOJ ÚZEMÍ

Pořizovatel: Obecní úřad Branišovice, Branišovice 57, 671 77 Branišovice  
Objednatel: Obec Branišovice IČO: 00637360  
Projektant: AR projekt s.r.o., Hvězdoslavova 29, 627 00 Brno  
Tel/Fax: 545217035, Tel. 545217004  
E-mail: mail@arprojekt.cz  
www.arprojekt.cz

Vedoucí a zodpovědný projektant: Ing. arch. Milan Hučík

Číslo zakázky: 870

Datum zpracování: 06/2019

Autorský kolektiv: Ing. arch. Milan Hučík

Ing. Michaela Kolibová

Posouzení vlivu na životní prostředí (SEA): (RNDr. Marek Banaš, Ph.D. (držitel autorizace dle zák. č. 100/2001 Sb., v platném znění, č.j.: 42028/ENV/14)

## OBSAH

- A. VYHODNOCENÍ VLIVŮ ZMĚNY ÚZEMNÍHO PLÁNU NA ŽIVOTNÍ PROSTŘEDÍ ZPRACOVANÉ PODLE PŘÍLOHY STAVEBNÍHO ZÁKONA, POKUD PŘÍSLUŠNÝ ÚŘAD UPLATNIL POŽADAVEK NA TOTO VYHODNOCENÍ \_\_\_\_\_ 4
- B. VYHODNOCENÍ VLIVŮ ZMĚNY ÚP NA EVROPSKY VÝZNAMNÉ LOKALITY NEBO PTAČÍ OBLASTI, POKUD ORGÁN OCHRANY PŘÍRODY VÝZNAMNÝ VLIV NA TATO ÚZEMÍ NEVYLOUČIL \_\_\_\_\_ 60
- C. VYHODNOCENÍ VLIVŮ NA SKUTEČNOSTI ZJIŠTĚNÉ V ÚZEMNĚ ANALYTICKÝCH PODKLADECH \_\_\_\_\_ 61
- D. VYHODNOCENÍ VLIVŮ NA JINÉ SKUTEČNOSTI OVLIVNĚNÉ NAVRŽENÝM ŘEŠENÍM, NEPODCHYCENÉ V ÚZEMNĚ ANALYTICKÝCH PODKLADECH \_\_\_\_\_ 70
- E. VYHODNOCENÍ PŘÍNOSU ZMĚNY ÚZEMNÍHO PLÁNU K NAPLNĚNÍ PRIORITY ÚZEMNÍHO PLÁNOVÁNÍ PRO ZAJIŠTĚNÍ UDRŽITELNÉHO ROZVOJE ÚZEMÍ \_\_\_\_\_ 74
- F. VYHODNOCENÍ VLIVŮ NA UDRŽITELNÝ ROZVOJ ÚZEMÍ - SHRUTÍ \_\_\_\_\_ 75

## ÚVOD

Dotčený orgán vyloučil významný vliv změny č. 1 územního plánu Branišovice na příznivý stav předmětu ochrany nebo celistvost evropsky významných lokalit nebo ptačích oblastí soustavy NATURA 2000, zpracování vyhodnocení vlivů na soustavu NATURA 2000 nebylo požadováno.

**Dotčený orgán (OŽP KÚ JMK) uplatnil při projednání návrhu změny ÚP požadavek na vyhodnocení vlivů změny č. 1 územního plánu Branišovice na životní prostředí ve smyslu zákona č. 100/2001 Sb.**

Souběžně se změnou č.1 ÚP Branišovice proto bylo podle § 47 odst. (3) zákona č. 183/2006 Sb., v platném znění, vypracováno Vyhodnocení předpokládaných vlivů změny č.1 územního plánu na udržitelný rozvoj. Jeho součástí – Vyhodnocení vlivů územně plánovací dokumentace na životní prostředí dle zákona č. 100/2001 Sb. v rozsahu přílohy č. 1 zákona č. 183/2006 Sb., v platném znění – byla vypracována oprávněnou osobou (RNDr. Markem Banašem, Ph.D. (držitelem autorizace dle zák. č. 100/2001 Sb., v platném znění, č.j.: 42028/ENV/14).) dle zákona č. 100/2001 Sb., o posuzování vlivů na životní prostředí.

Po společném jednání a zpracování SEA posouzení, včetně vydání stanoviska krajského úřadu k SEA posouzení, uplatnila Obec Branišovice další požadavky na obsah změny územního plánu. Mimo jiné byla vymezena rozsáhlá plocha smíšená obytná SO 3 (dílčí změna 1.7). Proto bylo nutno dopracovat i Hodnocení vlivu na životní prostředí a doposoudit nové návrhové plochy.

Závěry SEA posouzení a navrhovaná opatření jsou zapracovány do změny č. 1 územního plánu Branišovice.

Udržitelný rozvoj je novým rámcem strategie civilizačního rozvoje. Vychází z klasické a široce přijaté definice Komise OSN pro životní prostředí a rozvoj z r. 1987, která považuje rozvoj za udržitelný tehdy, naplní-li potřeby současné generace, aniž by ohrozil možnosti naplnit potřeby generací příštích. Cílem je takový rozvoj, který zajistí vyvážený vztah mezi třemi základními pilíři: sociálním, ekonomickým a environmentálním. Podstatou udržitelnosti je naplnění tří základních cílů:

- sociální rozvoj
- účinná ochrana životního prostředí a šetrné využívání přírodních zdrojů
- udržení vysoké a stabilní úrovně ekonomického růstu a zaměstnanosti.

Obsah vyhodnocení předpokládaných vlivů změny územního plánu na udržitelný rozvoj území je dán přílohou č. 5 vyhl.č. 500/2006 Sb., v platném znění.

## **A. VYHODNOCENÍ VLIVŮ ZMĚNY ÚZEMNÍHO PLÁNU NA ŽIVOTNÍ PROSTŘEDÍ ZPRACOVANÉ PODLE PŘÍLOHY STAVEBNÍHO ZÁKONA, POKUD PŘÍSLUŠNÝ ÚŘAD UPLATNIL POŽADAVEK NA TOTO VYHODNOCENÍ**

Ve svém stanovisku č.j. 23378/2015 ze dne 13.3.2015 k Zadání změny č. 1 ÚP Branišovice krajský úřad Jihomoravského kraje neuplatnil požadavek na vyhodnocení vlivu změny č. 1 ÚP Branišovice na životní prostředí ve smyslu zákona č. 100/2001 Sb.

Tato situace se změnila po společném projednání ke změně ÚP, kdy OŽP konstatoval ve svém stanovisku č.j. JMK 7331/2016, že z hlediska dalších zájmů chráněných Zákonem č. 114/1992 Sb., o ochraně přírody a krajiny, ve znění pozdějších předpisů, uplatňuje požadavek vyhodnocení vlivů změny č. 1 územního plánu Branišovice na životní prostředí ve smyslu zákona č. 100/2001 Sb.

Návrh změny ÚP v režimu § 50 odst. 2 stavebního zákona předkládá dílčí změnu 1.4 – tj. změnu funkčního využití plochy situované uvnitř intravilánu obce, vymezené platným ÚP jako plocha bydlení v bytových domech (BD 1), na funkční využití „SVA - Plochy smíšené výrobní – agroturistika“. Přitom tato dílčí změna nebyla v návrhu zadání změny ÚP obsažena. Požadavek v rámci zadání změny č. 1 ÚP Branišovice na danou lokalitu nebyl přesně definován a měl především prověřit možnosti změny plochy BD1 na polyfunkční využití. Tato situace byla následně během zpracování návrhu změny č. 1 ÚP Branišovice exaktně definována investorem a byla zde vymezena plocha smíšená výrobní agroturistika SVA. Návrh nového funkčního využití předmětné plochy tak představuje novou, dříve neznámou skutečnost. Podle údajů uvedených v textové části odůvodnění změny č. 1 ÚP Branišovice je zde konkrétní záměr investora vytvořit hospodářský výukový dvůr, kde bude prostor pro chov koní, sportoviště, výukové centrum, muzeum, minipivovar, atd. Navrhované regulativy přitom v dané ploše připouští mj. výrobní a nevýrobní služby (např. palírny alkoholových destilátů), rodinné vinné sklepy, vinařské provozovny, objekty pro řemeslnou výrobu bez škodlivých vlivů na okolí (např. výroba sýrů). Proto byl z principu předběžné opatrnosti uplatněn požadavek na vyhodnocení (SEA).

Posouzení je zpracováno oprávněnou osobou (RNDr. Markem Banašem, Ph.D. (držitelem autorizace dle zák. č. 100/2001 Sb., v platném znění, č.j.: 42028/ENV/14).

Vyhodnocení se zaměří zejména na problematiku hluku a možné pachové zátěže a dále na možné další negativní dopady na životní prostředí a veřejné zdraví související s budoucím využitím návrhových ploch. Návrhové plochy budou posouzeny ve vzájemných vztazích, aby byly eliminovány budoucí střety vyplývající z rozdílného funkčního využití. OŽP neuplatňuje požadavek na zpracování variantního řešení.

Rámcový obsah vyhodnocení vlivů Změny č. 1 územního plánu Branišovice na životní prostředí je uveden v příloze č. 1 k zákonu č. 183/2006 Sb., o územním plánování a stavebním řádu (stavební zákon), ve znění pozdějších předpisů, struktura obsahu vyhodnocení vlivů je rozčleněna do 12 kapitol.

1. Stručné shrnutí obsahu a hlavních cílů územně plánovací dokumentace, vztah k jiným koncepcím
2. Zhodnocení vztahu územně plánovací dokumentace k cílům ochrany životního prostředí přijatým na vnitrostátní úrovni
3. Údaje o současném stavu životního prostředí v řešeném území a jeho předpokládaném vývoji, pokud by nebyla územně plánovací dokumentace uplatněna
4. Charakteristiky životního prostředí v oblastech, které by mohly být provedením koncepce významně zasaženy
5. Současné problémy a jevy životního prostředí, které by mohly být uplatněním politiky územního rozvoje nebo územně plánovací dokumentace významně ovlivněny, zejména s ohledem na zvláště chráněná území a lokality Natura 2000.
6. Zhodnocení stávajících a předpokládaných vlivů navrhovaných variant územního plánu na životní prostředí
7. Porovnání zjištěných nebo předpokládaných kladných a záporných vlivů podle jednotlivých variant řešení a jejich zhodnocení. Srozumitelný popis použitých metod vyhodnocení včetně jejich omezení
8. Popis navrhovaných opatření pro předcházení, snížení nebo kompenzaci všech zjištěných nebo předpokládaných závažných záporných vlivů na životní prostředí
9. Zhodnocení způsobu zapracování cílů ochrany životního prostředí přijatých na mezinárodní nebo

komunitární úrovni do politiky územního rozvoje a jejich zohlednění při výběru řešení. Zhodnocení způsobu zpracování vnitrostátních cílů ochrany životního prostředí do územně plánovací dokumentace a jejich zohlednění při výběru variant řešení.

10. Návrh ukazatelů pro sledování vlivu politiky územního rozvoje a územně plánovací dokumentace na životní prostředí.
11. Návrh požadavků na rozhodování ve vymezených plochách a koridorech z hlediska minimalizace negativních vlivů na životní prostředí
12. Netechnické shrnutí výše uvedených údajů
13. Doporučení stanoviska ke koncepci

Zpracované vyhodnocení vlivů změny č. 1 územního plánu Branišovice na životní prostředí respektuje výše uvedenou strukturu a obsah dokumentu podle přílohy stavebního zákona a zohlednilo požadavky krajského úřadu a dalších dotčených orgánů na vyhodnocení vlivů. Kompletní podrobné vyhodnocení vlivů změny č. 1 územního plánu Branišovice na životní prostředí je uvedeno v příloze tohoto vyhodnocení. Vlivy změny č. 1 ÚP Branišovice (tj. navrhovaných rozvojových lokalit a navrhovaných změn funkčního využití území) na životní prostředí byly vyhodnoceny ze všech podstatných aspektů, a to v přehledných tabulkách i v textech.

V rámci vyhodnocení vlivů změny č. 1 územního plánu Branišovice na jednotlivé složky ŽP bylo zohledněno jak navržené funkční využití jednotlivých lokalit, tak i možná kumulace vlivů více různých lokalit a různých druhů využití území.

Z vyhodnocení vlivů na životní prostředí vyplývá, že změna č. 1 územního plánu Branišovice bude mít akceptovatelný vliv na životní prostředí. Závěry SEA posouzení a navrhovaná opatření jsou zpracovány do změny územního plánu.

#### **Závěry SEA posouzení a jejich zohlednění ve změně č.1 ÚP:**

**„V průběhu hodnocení nebyly shledány takové významné negativní vlivy, které by realizaci návrhu změny ÚP jako celkové koncepce bránily nebo ji výrazně omezovaly. U některých navrhovaných ploch jsou v textové části ÚP definovány podmínky pro realizaci, jejichž účelem je minimalizovat negativní vlivy jejich realizace. Vliv návrhu změny ÚP jako celkové koncepce je i při zahrnutí kumulativních vlivů dosavadních aktivit v území akceptovatelný.“**

# Změna č. 1 územního plánu Branišovice



## Vyhodnocení vlivů územně plánovací dokumentace na životní prostředí dle zákona č. 100/2001 Sb. v rozsahu přílohy č. 1 zákona č. 183/2006 Sb., v platném znění – aktualizace duben 2019

**Zhotovitel:**

Ekogroup Czech s.r.o., č.p. 52, 783 16 Dolany

**Odpovědný řešitel:**

RNDr. Marek Banaš, Ph.D. - držitel autorizace dle zák. č. 100/2001 Sb.,  
v platném znění, č.j.: 42028/ENV/14

**Řešitelský tým:**

RNDr. Marek Banaš, Ph.D.  
Mgr. Eva Zahradníková

<http://www.ekogroup.cz>, tel. 605-567905, email: [banas@ekogroup.cz](mailto:banas@ekogroup.cz)



Aktualizovaná verze duben 2019

## Obsah:

Seznam použitých zkratk	5
Úvod	6
1 Stručné shrnutí obsahu a hlavních cílů územně plánovací dokumentace, vztah k jiným koncepcím	7
1.1 Stručné shrnutí obsahu a hlavních cílů územně plánovací dokumentace	7
1.2 Vztah územního plánu k jiným koncepcím	8
1.2.1 Soulad s Politikou územního rozvoje ČR	8
1.2.2 Soulad s územně plánovací dokumentací vydanou Jihomoravským krajem	9
1.2.3 Soulad s dalšími koncepčními rozvojovými materiály	9
2 Zhodnocení vztahu územně plánovací dokumentace k cílům ochrany životního prostředí přijatým na vnitrostátní úrovni	11
3 Údaje o současném stavu životního prostředí v řešeném území a jeho předpokládaném vývoji, pokud by nebyla územně plánovací dokumentace uplatněna	11
3.1 Základní charakteristika zájmového území	11
3.1.1 Základní charakteristika řešeného území	11
3.1.2 Geologické a geomorfologické poměry	12
3.1.3 Eroze	13
3.1.4 Klimatické a hydrologické poměry	13
3.1.5 Pedologické poměry	13
3.1.6 Biogeografické poměry	13
3.1.7 Fytogeografická klasifikace a potenciální přirozená vegetace	14
3.1.8 Radonový index geologického podloží	14
3.1.9 Nerostné suroviny	14
3.1.10 Poddolovaná území	15
3.1.11 Archeologická naleziště, historické památky	15
3.2 Ochrana přírody a krajiny	15
3.2.1 Velkoplošná zvláště chráněná území	15
3.2.2 Maloplošná zvláště chráněná území	15
3.2.3 Území soustavy Natura 2000	15
3.2.4 Památné stromy	16
3.2.5 Územní systém ekologické stability	16
3.2.6 Významné krajinné prvky	17
3.2.7 Přírodní parky	17
3.2.8 Migrační propustnost území	17
3.3 Krajinný ráz	17
3.4 Předpokládaný vývoj složek ŽP bez realizace územně plánovací dokumentace	18
4 Charakteristiky životního prostředí v oblastech, které by mohly být provedením koncepce významně zasaženy	18
4.1 Půda a horninové prostředí	19
4.1.1 Zábory ZPF	19
4.1.2 Eroze a stabilita svahů	20
4.1.3 Pozemky určené k plnění funkce lesa	20
4.2 Voda	21
4.2.1 Jakost povrchových a podzemních vod	21
4.2.2 Změny odtokových poměrů	21
4.3 Ovzduší a klima	21
4.4 Příroda a krajina	22
4.4.1 Stávající přírodní a přírodě blízké biotopy	22
4.4.2 Fauna a flóra	22



4.4.3	Chráněná území a jejich předměty ochrany .....	22
4.4.4	Lokality soustavy Natura 2000 .....	22
4.4.5	Významné krajinné prvky (VKP), památné stromy .....	22
4.4.6	Krajinný ráz .....	23
4.4.7	Prostupnost krajiny .....	23
4.5	Veřejné zdraví obyvatelstva .....	23
4.5.1	Kvalita ovzduší .....	23
4.5.2	Hluk a vibrace .....	23
4.6	Hmotný majetek a kulturní památky .....	24
5	Současné problémy a jevy životního prostředí, které by mohly být uplatněním politiky územního rozvoje nebo územně plánovací dokumentace významně ovlivněny, zejména s ohledem na zvláště chráněná území a lokality Natura 2000 .....	24
6	Zhodnocení stávajících a předpokládaných vlivů navrhovaných variant územního plánu na životní prostředí .....	25
6.1	Souhrnné zhodnocení vlivu územního plánu na životní prostředí z hlediska kumulativních a synergických vlivů, včetně zhodnocení dlouhodobých, střednědobých, krátkodobých, trvalých, přechodných, kladných a záporných, včetně vztahů mezi uvedenými oblastmi hodnocení .....	25
6.1.1	Vlivy na půdu .....	25
6.1.2	Dopravní zátěž území .....	26
6.1.3	Hluková a imisní zátěž, veřejné zdraví .....	26
6.1.4	Zvýšení produkce odpadů a odpadních vod, zvýšení rizika havárií .....	27
6.1.5	Změny odtokových poměrů .....	27
6.1.6	Vlivy na čerpání vod .....	27
6.1.7	Vlivy na hmotné statky, kulturní dědictví včetně dědictví architektonického a archeologického .....	27
6.1.8	Vlivy na ovzduší .....	28
6.1.9	Vliv na krajinný ráz, na biologickou rozmanitost, faunu, flóru, zvláště chráněná území, ÚSES a ekosystémy .....	28
	Závěr .....	29
6.2	Detailní zhodnocení vlivu územního plánu na životní prostředí .....	29
7	Porovnání zjištěných nebo předpokládaných kladných a záporných vlivů podle jednotlivých variant řešení a jejich zhodnocení. Srozumitelný popis použitých metod vyhodnocení včetně jejich omezení .....	38
8	Popis navrhovaných opatření pro předcházení, snížení nebo kompenzaci všech zjištěných nebo předpokládaných závažných záporných vlivů na životní prostředí .....	40
9	Zhodnocení způsobu zapracování cílů ochrany životního prostředí přijatých na mezinárodní nebo komunitární úrovni do politiky územního rozvoje a jejich zohlednění při výběru řešení. Zhodnocení způsobu zapracování vnitrostátních cílů ochrany životního prostředí do územně plánovací dokumentace a jejich zohlednění při výběru variant řešení .....	41
10	Návrh ukazatelů pro sledování vlivu politiky územního rozvoje a územně plánovací dokumentace na životní prostředí .....	42
11	Návrh požadavků na rozhodování ve vymezených plochách a koridorech z hlediska minimalizace negativních vlivů na životní prostředí .....	43
12	Netechnické shrnutí výše uvedených údajů .....	44
	Doporučení stanoviska ke koncepci .....	45
	Seznam použitých podkladů .....	46
	Přílohy .....	47

### Seznam obrázků:

Obr. 1: Situační mapa polohy zájmového území obce Branišovice (podkladová data: www.mapy.cz).....	12
Obr. 2: Situační znázornění svahových nestabilit v zájmovém území (zdroj: Mapový server ČGS).....	12
Obr. 3: Mapy erozní ohroženosti půd v zájmovém území (zdroj: VÚMOP).....	13
Obr. 4: Mapa radonového indexu + legenda (www.geology.cz).....	14
Obr. 5: Poloha řešeného území ve vztahu k evropsky významným lokalitám soustavy Natura 2000 (podkladová data: ČÚZK, AOPK).....	16
Obr. 6: Plocha BR 15 na hlavním výkresu změny ÚP a leteckém snímku (zdroj: AR projekt 2017, ČÚZK).....	31
Obr. 7: Plocha VD 5 na hlavním výkresu změny ÚP a leteckém snímku (zdroj: AR projekt 2017, ČÚZK).....	32
Obr. 8: Plochy SO 3 a UP 2 na hlavním výkresu změny ÚP a leteckém snímku (zdroj: AR projekt 2017, ČÚZK).....	33
Obr. 9: Plocha SVa 1 na hlavním a koordinačním výkresu ÚP a leteckém snímku z databáze ČÚZK a aktuálnější leteckém snímku dostupném na www.mapy.cz (zdroj: AR projekt 2017, ČÚZK, www.mapy.cz).....	34
Obr. 10: Plochy DS 5 a DS 6 na hlavním výkresu změny ÚP a leteckém snímku (zdroj: AR projekt 2017, ČÚZK).....	36
Obr. 11: Plocha BR 16 na hlavním výkresu změny ÚP a leteckém snímku (zdroj: AR projekt 2019, ČÚZK).....	37

### Seznam tabulek:

Tab. 1: Záměry obsažené v návrhu ZÚR JMK na území obce Branišovice.....	9
Tab. 2: Charakteristiky životního prostředí potenciálně ovlivnitelné realizací návrhu Změny č. 1 ÚP Branišovice.....	19
Tab. 3: Skladba pozemků v řešeném území.....	20
Tab. 4: Předpokládaný zábor ZPF dle kultur a v jednotlivých třídách ochrany půd pro plochy nově vymezené návrhem Změny č. 1 ÚP Branišovice.....	26
Tab. 5: Stupnice hodnocení předpokládaných vlivů na životní prostředí.....	29
Tab. 6: Hodnocení významnosti vlivu realizace ploch návrhu Změny č. 1 ÚP Branišovice na složky životního prostředí.....	31



## Seznam použitých zkratk

BPEJ	– bonitovaná půdně ekologická jednotka
CO	– oxid uhelnatý
ČHMÚ	– Český hydrometeorologický ústav
č.h.p.	– číslo hydrologického pořadí
ČIŽP	– Česká inspekce životního prostředí
ČOV	– čistírna odpadních vod
ČSN	– česká státní norma
DN	– průměr potrubí
EVL	– evropsky významná lokalita
HPJ	– hlavní půdní jednotka
CHKO	– chráněná krajinná oblast
CHOPAV	– chráněná oblast přirozené akumulace vod
KES	– koeficient ekologické stability
KÚ	– krajský úřad
k. ú.	– katastrální území
LBC	– lokální biocentrum
LBK	– lokální biokoridor
MěÚ	– městský úřad
MZCHÚ	– maloplošné zvláště chráněné území
MZe ČR	– Ministerstvo zemědělství České republiky
MŽP ČR	– Ministerstvo životního prostředí České republiky
NL	– nerozpuštěné látky
NN	– nízké napětí
NO <sub>x</sub>	– oxidy dusíku
NPP	– národní přírodní památka
OA	– osobní automobily
KHS	– krajská hygienická stanice
OkÚ	– okresní úřad
OP	– ochranné pásmo
parc. č.	– parcelní číslo
PO	– ptačí oblast
PPO	– protipovodňová opatření
RŽP	– referát životního prostředí
ř. km.	– říční kilometr
SO <sub>2</sub>	– oxid siřičitý
TUV	– teplá užitková voda
TZL	– tuhé znečišťující látky
ÚPD	– územně plánovací dokumentace
ÚSES	– územní systém ekologické stability
VN	– vysoké napětí
VPS	– veřejně prospěšné stavby
VVN	– velmi vysoké napětí
ZCHÚ	– zvláště chráněné území
ZPF	– zemědělský půdní fond
ZÚR	– zásady územního rozvoje



## Úvod

Posuzovaná územně plánovací dokumentace - „Změna č. 1 územního plánu Branišovice“ (textová + grafická část) byla zpracována společností AR projekt s.r.o. v srpnu 2015. Pořizovatelem Změny č. 1 územního plánu Branišovice je Městský úřad Pohořelice, Odbor územního plánování a stavební úřad, Vídeňská 699, 691 23 Pohořelice.

Předkládané Vyhodnocení vlivů územně plánovací dokumentace na životní prostředí je zpracováno na základě § 10i zákona č. 100/2001 Sb., o posuzování vlivů na životní prostředí, ve znění pozdějších předpisů. Rámcový obsah Vyhodnocení vlivů územního plánu na udržitelný rozvoj území stanoví příloha zákona č. 183/2006 Sb. o územním plánování a stavebním řádu. Posouzení vlivů územního plánu na životní prostředí zpracované osobou oprávněnou podle § 19 zákona č. 100/2001 Sb. je nedílnou součástí Změny č. 1 územního plánu Branišovice.

Nutnost posouzení ve smyslu výše citovaného zákona a jeho rozsah vychází ze stanoviska KÚ Jihomoravského kraje (č.j. JMK 7331/2016 ze dne 16.2.2016). Při zpracování posouzení byla respektována také stanoviska dalších dotčených orgánů veřejné správy a dalších subjektů ke zveřejněnému Návrhu zadání Změny č. 1 územního plánu Branišovice.

Základními materiály pro zpracování Vyhodnocení jsou textová a grafická část dokumentu „Změna č. 1 územního plánu Branišovice“. Využity byly také další koncepční podklady a informace, poskytnuté zpracovatelům Vyhodnocení předkladatelem koncepce, dále konzultace s orgány veřejné správy a literární a mapové podklady. Nezbytným podkladem pro zpracování Vyhodnocení byl také terénní průzkum návrhových ploch a jejich okolí v k.ú. Branišovice v průběhu února 2017. Veškeré použité materiály jsou uvedeny v závěru Vyhodnocení v kapitole „Seznam použitých podkladů“.

Po společném jednání a veřejném projednání byly v původně posuzovaném návrhu Změny č. 1 ÚP Branišovice provedeny některé dílčí změny, které zahrnují zejména zapracování požadavků vlastníků pozemků k návrhu ÚP Branišovice. Z tohoto důvodu bylo zpracováno toto aktualizované Vyhodnocení vlivů územně plánovací dokumentace na životní prostředí dle zákona č. 100/2001 Sb. v rozsahu přílohy č. 1 zákona č. 183/2006 Sb., v platném znění – SEA.

Konkrétně byly v návrhu ÚP provedeny následující změny:

1. návrh plochy smíšené obytné S0 3
2. návrh plochy veřejných prostranství UP 2
3. návrh územní rezervy pro rozšíření hřbitova R1
4. upřesnění hranice plochy silniční dopravy DS 2 pro homogenizaci silnice I/53 a vymezení ploch DS 5 a DS 6
5. zrušení zastavitelných ploch BR 1, BR 11, UZ 1, UZ 2, UZ 3 obsažených v platném ÚP Branišovice
6. zrušení části zastavitelných ploch DS 3 a BR 5 obsažených v platném ÚP Branišovice
7. upřesnění hranic stabilizovaných a zastavitelných ploch
8. návrh zastavitelné plochy BR16

Dále byly provedeny drobné změny v textové části Změny č. 1 ÚP, které nemají žádný vliv na posouzení SEA návrhu Změny č. 1 ÚP.

# 1 Stručné shrnutí obsahu a hlavních cílů územně plánovací dokumentace, vztah k jiným koncepcím.

## 1.1 Stručné shrnutí obsahu a hlavních cílů územně plánovací dokumentace

Změna č. 1 ÚP Branišovice je zpracována dle stavebního zákona (zákon č. 183/2006 Sb., o územním plánování a stavebním řádu, ve znění pozdějších předpisů) a v souladu s požadavky vyhlášky č. 500/2006 Sb., o územně analytických podkladech, územně plánovací dokumentaci a způsobu evidence územně plánovací činnosti, ve znění vyhlášky č. 458/2012 Sb. a vyhlášky č. 501/2006 Sb., o obecných požadavcích na využívání území, ve znění pozdějších předpisů.

Podkladem pro zpracování Změny č.1 ÚP je Územní plán Branišovice, zpracovaný firmou AR projekt s.r.o, Brno, vydaný Opatřením obecné povahy dne 08.02.2011 zastupitelstvem obce, které nabylo účinnosti dne 23.2. 2011.

Platný územní plán Branišovice je základním koncepčním dokumentem řešícím rozvoj obce. Urbanistická koncepce založená tímto územním plánem zůstává nadále platná a nově změny územního plánu ji doplňují a rozvíjejí.

O pořízení Změny č. 1 územního plánu Branišovice rozhodlo zastupitelstvo obce Branišovice při projednání Zprávy o uplatňování územního plánu Branišovice, jež byla vyhotovena na základě ustanovení § 55 odst. 1 zákona č. 183/2006 Sb., stavebního zákona v platném znění a § 15 vyhlášky 500/2006 Sb., o územně analytických podkladech, územně plánovací dokumentaci a způsobu evidence územně plánovací činnosti, od vydání územního plánu Branišovice za období únor 2011 až únor 2015.

Obec požádala v souladu s ustanovením § 6 odst.1 písm. c) zákona č. 183/2006 Sb., o územním plánování a stavebním řádu, ve znění pozdějších předpisů (dále jen stavební zákon) Městský úřad Pohořelice o pořízení výše uvedené Změny č. 1 územního plánu Branišovice.

Předmětem návrhu Změny č. 1 ÚP Branišovice je návrh šesti zastavitelných ploch, jedné plochy přestavby a jedné územní rezervy. Předmětem návrhu Změny č. 1 ÚP je i změna trasy vedení sítě technické infrastruktury, zrušení či zpřesnění hranic některých zastavitelných ploch obsažených v platném ÚP, změna některých limitů využití území a aktualizace hranice zastavěného území. Navržené změny mají lokální význam a z hlediska širších vztahů v území nemají žádný vliv na okolní obce.

V prostoru obce Branišovice jsou v návrhu změny územního plánu (AR projekt s.r.o. 2017) vymezeny následující plochy:

### a) zastavitelné plochy

Označení plochy	Funkční využití plochy
<b>BR 15</b>	<b>BR</b> Plochy bydlení - v rodinných domech
<b>BR16</b>	<b>BR</b> Plochy bydlení - v rodinných domech
<b>VD 5</b>	<b>VD</b> Plochy výroby drobné
<b>SO 3</b>	<b>SO</b> Plochy smíšené obytné
<b>UP 2</b>	<b>UP</b> Plochy veřejných prostranství
<b>DS 5</b>	<b>DS</b> Plochy silniční dopravy

RNDr. Marek Banaš, Ph.D., Mgr. Eva Zahradníková, Ekogroup Czech s.r.o., č.p. 52, 783 16 Dolany tel. 605-567905, pevná 583-034674, <http://www.ekogroup.cz>

7



<b>DS 6</b>	<b>DS</b>	Plochy silniční dopravy
-------------	-----------	-------------------------

b) plochy přestavby

Označení plochy	Funkční využití plochy
<b>SVa 1</b>	<b>SVa</b> Plocha smíšená výrobní - agroturistika

c) územní rezervy

Označení plochy	Funkční využití plochy
<b>R 1</b>	<b>OZ</b> Plochy pro hřbitovy

Územní rezervy nejsou v souladu s metodickým pokynem MŽP a MMR podrobněji hodnoceny.

## 1.2 Vztah územního plánu k jiným koncepcím

### 1.2.1 Soulad s Politikou územního rozvoje ČR

Obec Branišovice není v rámci Politiky územního rozvoje ČR ve znění Aktualizace č. 1 zařazena do rozvojové či specifické oblasti ani rozvojové osy. A není součástí trasy transevropských multimodálních koridorů, koridorů vysokorychlostních tratí, koridorů dálnic a rychlostních silnic, koridorů vodní dopravy, koridorů elektroenergetiky, koridorů VVTL plynovodů ani koridorů pro dálkovody.

Změna č. 1 ÚP Branišovice naplňuje vybrané republikové priority územního plánování pro zajištění udržitelného rozvoje území:

- Ve veřejném zájmu chránit a rozvíjet přírodní, civilizační a kulturní hodnoty území, včetně urbanistického, architektonického a archeologického dědictví. Zachovat ráz jedinečné urbanistické struktury území, struktury osídlení a jedinečné kulturní krajiny,
- Při stanovování způsobu využití území v územně plánovací dokumentaci dávat přednost komplexním řešením před uplatňováním jednostranných hledisek a požadavků, které ve svých důsledcích zhoršují stav i hodnoty území. Při řešení ochrany hodnot území je nezbytné zohledňovat také požadavky na zvyšování kvality života obyvatel a hospodářského rozvoje území.
- Vytvářet předpoklady pro polyfunkční využívání opuštěných areálů a ploch (tzv. brownfields průmyslového, zemědělského, vojenského a jiného původu). Hospodárně využívat zastavěné území (podpora přestaveb revitalizací a sanací území) a zajistit ochranu nezastavěného území (zejména zemědělské a lesní půdy) a zachování veřejné zeleně, včetně minimalizace její fragmentace.
- Vytvářet podmínky pro rozvoj a využití předpokladů území pro různé formy cestovního ruchu (např. cykloturistika, agroturistika, poznávací turistika), při zachování a rozvoji hodnot území.
- Vymezovat zastavitelné plochy v záplavových územích a umisťovat do nich veřejnou infrastrukturu jen ve zcela výjimečných a zvláště odůvodněných případech.

**Z PÚR ČR pro území obce Branišovice nevyplývají v rámci změny územního plánu žádné požadavky, které by bylo nutno zohlednit. Změna č.1 ÚP Branišovice je v souladu s Politikou územního rozvoje České republiky.**

## 1.2.2 Soulad s územně plánovací dokumentací vydanou Jihomoravským krajem

### Zásady územního rozvoje Jihomoravského kraje

Platné zásady územního rozvoje Jihomoravského kraje, řeší v území obce Branišovice následující záměry:

**Tab. 1:** Záměry obsažené v návrhu ZÚR JMK na území obce Branišovice.

označení v návrhu ZÚR JMK	název v návrhu ZÚR JMK
DS21	I/53 Znojmo - Pohořelice, homogenizace včetně MÚK
RK 107	regionální biokoridor
RK 155A	regionální biokoridor

Všechny výše uvedené záměry jsou obsaženy v platném ÚP Branišovice. Změna č. 1 ÚP upřesňuje plochu DS 2 vymezenou pro homogenizaci silnice I/53, v místě křižovatky silnic I/53 x II/396 x III/39610, která je obsažena v platném ÚP Branišovice.

**Změna č. 1 ÚP Branišovice je v souladu s platnými ZÚR Jihomoravského kraje.**

## 1.2.3 Soulad s dalšími koncepčními rozvojovými materiály

### Krajský integrovaný program ke zlepšení kvality ovzduší JMK včetně aktualizací (2004, 2006, 2009, 2012) (Bucek s.r.o. 2012)

Stanovené relevantní cíle:

- snížit imisní zátěž znečišťujícími látkami pod úroveň stanovenou platnými imisními limity v lokalitách, kde jsou tyto limity překračovány (v oblastech se zhoršenou kvalitou ovzduší PM10).
- dodržet ve stanoveném termínu doporučené hodnoty krajských emisních stropů v roce 2010 pro oxid siřičitý, oxidy dusíku a VOC.
- udržet podlimitní imisní zátěž v lokalitách, kde nedochází k překračování ostatních imisních limitů, dle současně platné legislativy.

*Návrh Změny č. 1 ÚP Branišovice není s uvedenými cíli ve střetu.*

### Koncepce ochrany přírody a krajiny Jihomoravského kraje (Atelier Fontes, s.r.o., červen 2004)

Stanovené relevantní cíle:

- udržení a obnova přírodní rovnováhy v krajině;
- udržení a obnova rozmanitosti forem života;
- šetrné hospodaření s přírodními zdroji;
- zachování přírodních stanovišť;
- zachování rázu krajiny;
- zajištění podmínek pro uchování života, jeho evolučních procesů a biologické rozmanitosti, podílet se na zajištění podmínek pro fyzicky a duševně zdravý život člověka; udržovat, chránit i vytvářet esteticky vyváženou ekologicky stabilní a trvale produkční kulturní krajinu; udržovat v přírodním stavu lokality, které dosud nebyly výrazněji narušeny lidskou činností;
- zastavení poklesu biodiverzity, udržitelné využívání přírodních zdrojů.

*S uvedenými relevantními cíli není Změna č. 1 ÚP Branišovice ve střetu.*

**Územní energetická koncepce Jihomoravského kraje (Krajská energetická agentura s.r.o., listopad 2003)**

Územní energetická koncepce vychází ze státní energetické koncepce, obsahuje cíle a principy řešení energetického hospodářství na úrovni kraje a vytváří podmínky pro hospodárné nakládání s energií v souladu s potřebami hospodářského a společenského rozvoje včetně ochrany životního prostředí a šetrného nakládání s přírodními zdroji energie.

*Požadavky a zásady uvedené v této koncepci nejsou s návrhem Změny č. 1 ÚP Branišovice ve střetu.*

**Plán odpadového hospodářství Jihomoravského kraje (ECO – Management, s.r.o., listopad 2015)**

*Na uvedený koncepční dokument nemá předkládaný návrh změny ÚP přímou vazbu.*

**Generel dopravy Jihomoravského kraje (IKP Consulting Engineers s.r.o., únor 2006)**

Oborový dokument obsahující komplexní návrh řešení rozvoje dopravy a dopravní infrastruktury v kraji s návrhem priorit.

*Dopravní koridory nadmístního významu dotýkající se řešeného území jsou zapracovány do platného ÚP obce a v posuzované koncepci nejsou řešeny.*

**Plán rozvoje vodovodů a kanalizací území Jihomoravského kraje (Aquatix a.s.)**

*Požadavky a zásady uvedené v této koncepci jsou návrhem Změny č. 1 ÚP Branišovice respektovány.*

Územní plán dále respektuje následující koncepční rozvojové materiály Jihomoravského kraje:

- **Plán oblasti povodí Dyje** (Pöyry Environment a.s., Brno, březen 2008);
- **Program rozvoje sítě cyklistických komunikací s minimálním kontaktem s motorovou dopravou v Jihomoravském kraji** (Centrum dopravního výzkumu, v.v.i., srpen 2007);
- **Strategie rozvoje Jihomoravského kraje 2020** (SPF Group, v.o.s. 2012);
- **Program rozvoje Jihomoravského kraje na období 2014-2017** (HaskoningDHV CR, spol. s r.o. 2014);
- **Program rozvoje cestovního ruchu Jihomoravského kraje** (GaREP, spol. s r.o. 2013);
- **Studie protipovodňových opatření** (Pöyry Environment a.s., Brno, květen 2007).
- **Územně analytické podklady správního území obce s rozšířenou působností Pohořelice – 3. úplná aktualizace – r. 2014** (AR projekt s.r.o., Brno, říjen 2014).

## 2 Zhodnocení vztahu územně plánovací dokumentace k cílům ochrany životního prostředí přijatým na vnitrostátní úrovni

Hlavní cíle ochrany životního prostředí přijaté na vnitrostátní úrovni jsou obsaženy ve Státní politice životního prostředí České republiky 2012 - 2020 (SPŽP 2012). Lze konstatovat, že návrh Změny č. 1 ÚP Branišovice není s těmito cíli v rozporu.

Ekologická problematika legislativy České republiky a Evropské unie se v relevantních požadavcích dále promítá do platných obecně závazných předpisů a krajských dokumentů a odráží se v cílech, které jsou v těchto dokumentech uvedeny.

Je třeba vzít v úvahu, že územní plán je nástrojem pro vymezení ploch a linií daného zaměření, nikoliv nástrojem pro aplikaci opatření organizačního charakteru. Z tohoto pohledu jsou také vnímány možné aplikace dále uváděných dokumentů. S ohledem na rozsah návrhu Změny č.1 ÚP Branišovice není vztah k jednotlivým koncepcím podrobněji hodnocen. Nicméně je možné konstatovat, že Změna č. 1 ÚP Branišovice není v rozporu s následujícími koncepcemi:

- Státní politika životního prostředí ČR pro období 2012/2020
- Strategický rámec udržitelného rozvoje ČR 2010
- Strategie regionálního rozvoje ČR 2014 – 2020
- Plán hlavních povodí České republiky
- Státní program ochrany přírody a krajiny ČR
- Střednědobá strategie (do roku 2020) zlepšení kvality ovzduší v ČR
- Strategie ochrany před povodněmi pro území ČR
- Národní strategie ochrany biologické rozmanitosti.

## 3 Údaje o současném stavu životního prostředí v řešeném území a jeho předpokládaném vývoji, pokud by nebyla územně plánovací dokumentace uplatněna

### 3.1 Základní charakteristika zájmového území

#### 3.1.1 Základní charakteristika řešeného území

Obec Branišovice leží cca 7 km jihovýchodně od Pohořelic v okrese Brno-venkov v Jihomoravském kraji. Příslušnou obcí s rozšířenou působností je město Pohořelice. Obec Branišovice sousedí s katastrálními územími Olbramovice u Moravského Krumlova, Šumice, Pohořelice nad Jihlavou, Vlasatice a Trnové pole. Řešené území (celé správní území obce Branišovice) má rozlohu 11,05 km<sup>2</sup>. K datu 1.1.2017 bylo v Branišovicích evidováno 593 obyvatel. Zástavba v obci leží v nadmořské výšce 194 m n.m.

Sídlo se nachází severně od významné komunikace I/53 spojující Pohořelice se Znojmem. Jedná se o vinařskou obec v Mikulovské vinařské podoblasti (viniční trať Vinohrady).

**Obr. 1:** Situační mapa polohy zájmového území obce Branišovice (podkladová data: [www.mapy.cz](http://www.mapy.cz)).



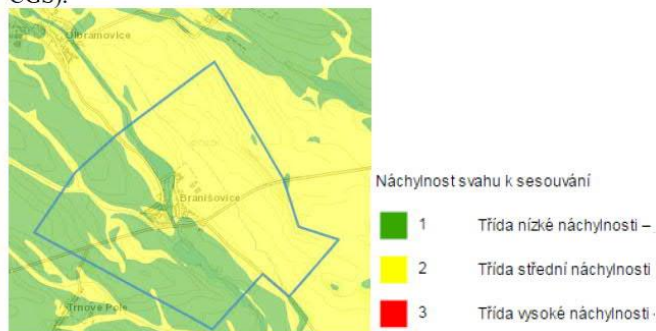
### 3.1.2 Geologické a geomorfologické poměry

Zájmové území obce Branišovice leží v geomorfologické provincii Západní Karpaty, subprovincii Vněkarpatské sníženiny a v oblasti Západní vněkarpatské sníženiny, celku Dyjsko-svratecký úval, v podcelku Drnoholecká pahorkatina a okrsku Olbramovická pahorkatina ([geoportal.cenia.cz](http://geoportal.cenia.cz)).

Geologický podklad území tvoří jíly, písky, štěrky a vápnité jíly (Geologická mapa ČR 1 : 500 000).

Dle evidence České geologické služby – Geofondu se v řešeném území nenachází žádné sesuvy ani geologicky významné lokality. V území převládají plochy se střední náchylností k sesuvům, v místech s nižší sklonitostí jsou doplněny plochami s nízkou náchylností k sesuvům.

**Obr. 2:** Situační znázornění svahových nestabilit v zájmovém území (zdroj: Mapový server ČGS).



RNDr. Marek Banaš, Ph.D., Mgr. Eva Zahradníková, Ekogroup Czech s.r.o., č.p. 52, 783 16 Dolany  
tel. 605-567905, pevná 583-034674, <http://www.ekogroup.cz>

12

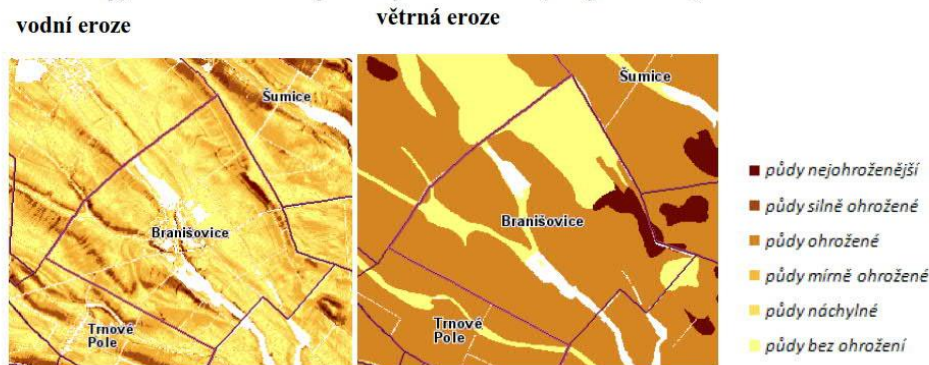
EKOGROUP

### 3.1.3 Eroze

Jako na území celého Jihomoravského kraje je vodní i větrná eroze v území významným problémem.

Větrná eroze poškozuje především půdy na plošinách a mírných svazích, ohroženy jsou však v podstatě všechny půdy. Změna ÚP nenavrhuje žádné záměry, které by vedly ke zhoršení eroze půdy v území, ale ani záměry ke zlepšení tohoto jevu.

**Obr. 3:** Mapy erozní ohroženosti půd v zájmovém území (zdroj: VÚMOP).



### 3.1.4 Klimatické a hydrologické poměry

Zájmové území se nachází v klimatické oblasti T4. Pro teplou oblast T4 je typická průměrná lednová teplota v rozmezí -2 až -3 °C, průměrná teplota v červenci činí 19 až 20 °C. Srážkový úhrn ve vegetačním období činí 300–350 mm, v zimním období pak 200–300 mm (Quitt 1971).

Celé řešené území spadá do oblasti povodí řeky Dyje, resp. Moravy. Nejvýznamnějším vodním tokem v území je Olbramovický potok.

Na Olbramovickém potoce se nachází několik rybníků – Horní branišovický rybník, Dolní branišovický rybník, Horní vlasatický rybník.

V zájmovém území není vymezena chráněná oblast přirozené akumulace vod (CHOPAV).

### 3.1.5 Pedologické poměry

Podle taxonomického klasifikačního systému půd České republiky (TKSP) v zájmovém území převažují černozemě (modální, pelické a černické), podél vodních toků se vyskytují modální černice (geoportal.cenia.cz).

### 3.1.6 Biogeografické poměry

Biogeografické poměry:

Podle Culka a kol. (1996) se zájmové území obce Branišovice nachází v provincii středoevropských listnatých lesů, panonské podprovincii a v bioregionu 4.1a Lechovickém.

### 3.1.7 Fytogeografická klasifikace a potenciální přirozená vegetace

Z fytogeografického hlediska náleží zájmové území do oblasti termofytika, obvodu Panonského termofytika a fytogeografického okresu č. 16 Znojensko-brněnská pahorkatina (geoportal.cenia.cz).

Potenciální přirozenou vegetací v zájmovém území jsou prvosienkové dubohabřiny (*Primulo veris-Carpinetum*) a sprašové doubravy s *Quercus petraea* (Neuhäuslová et al. 1998).

### 3.1.8 Radonový index geologického podloží

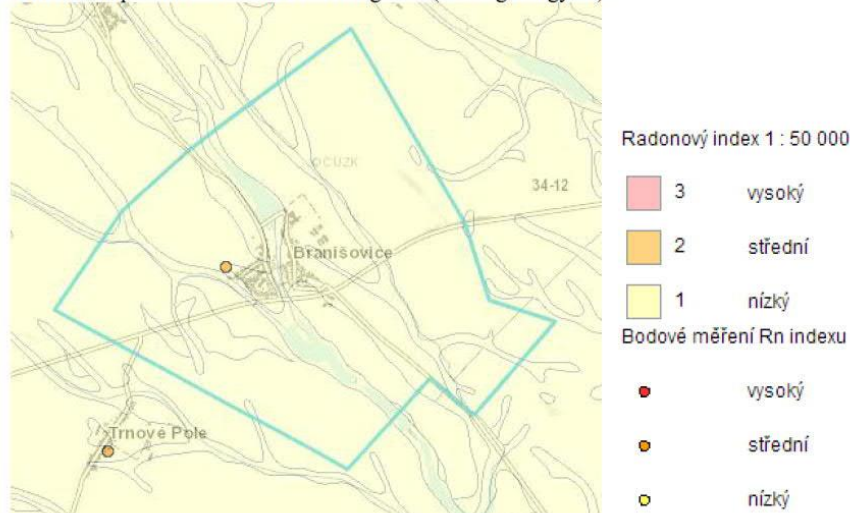
Zvýšené koncentrace radonu v podloží mohou následně ovlivnit i koncentrace radonu ve stavebních materiálech přírodního původu a ve vodě, dodávané do objektů z podzemních zdrojů. Radon z podloží proto nejvíce ovlivňuje výslednou koncentraci radonu v objektech.

Hlavním cílem mapování radonového rizika z geologického podloží je vymezení území, v nichž lze předpokládat vyšší frekvenci výskytu objektů s ekvivalentní objemovou aktivitou radonu převyšující směrnou hodnotu 200 Bq.m<sup>-3</sup>. Posouzení efektivity vyhledávání lze provést srovnáním předpokládané kategorie radonového rizika z podloží a odpovídajícího počtu objektů nad 200 Bq.m<sup>-3</sup>.

Radonový index geologického podloží určuje míru pravděpodobnosti, s jakou je možno očekávat úroveň objemové aktivity radonu v dané geologické jednotce.

Mapa sledované oblasti je prezentována na Obrázku 4. Radonový index v řešeném území je nízký. Ve sledovaném území bylo provedeno jedno bodové měření radonového indexu s výsledkem 27,3 kBq.m<sup>-3</sup>.

Obr. 4: Mapa radonového indexu + legenda (www.geology.cz).



### 3.1.9 Nerostné suroviny

V řešeném území se nachází prognózní zdroj nevyhrazených nerostů – Branišovice – cihlářská surovina.

### 3.1.10 Poddolovaná území

V zájmovém území se nenachází žádná poddolovaná území.

### 3.1.11 Archeologická naleziště, historické památky

Celé řešené území je považováno za území s archeologickými nálezy. Při zemních zásazích do terénu na takovém území dochází s vysokou pravděpodobností k narušení archeologických nálezů a z hlediska památkové péče je tedy nezbytné provedení záchranného archeologického výzkumu. Před zahájením zemních prací je proto investor povinen svůj záměr oznámit organizaci oprávněné k provádění záchranného archeologického výzkumu (Archeologický ústav AV ČR Brno, popřípadě jiné) a této organizaci umožnit provedení záchranného archeologického průzkumu na dotčeném území.

Na území obce se nachází tři památky zapsané v Ústředním seznamu nemovitých kulturních památek:

25935 / 7-6234 zámek v obci  
19802 / 7-6235 filiální kostel sv. Vavřince ve vsi  
48721 / 7-8118 zvonička se sousoším Ukřížování

V řešeném území se nachází i památky místního významu a architektonicky významné objekty, které však nejsou evidovány (jedná se o např. pomníky, památníky, kříže, sochy, kapličky, aj.).

## 3.2 Ochrana přírody a krajiny

### 3.2.1 Velkoplošná zvláště chráněná území

V řešeném území se nenachází žádné velkoplošné zvláště chráněné území. Nejbližším velkoplošným ZCHÚ je CHKO Pálava, která se nachází cca 14 km jihovýchodním směrem.

### 3.2.2 Maloplošná zvláště chráněná území

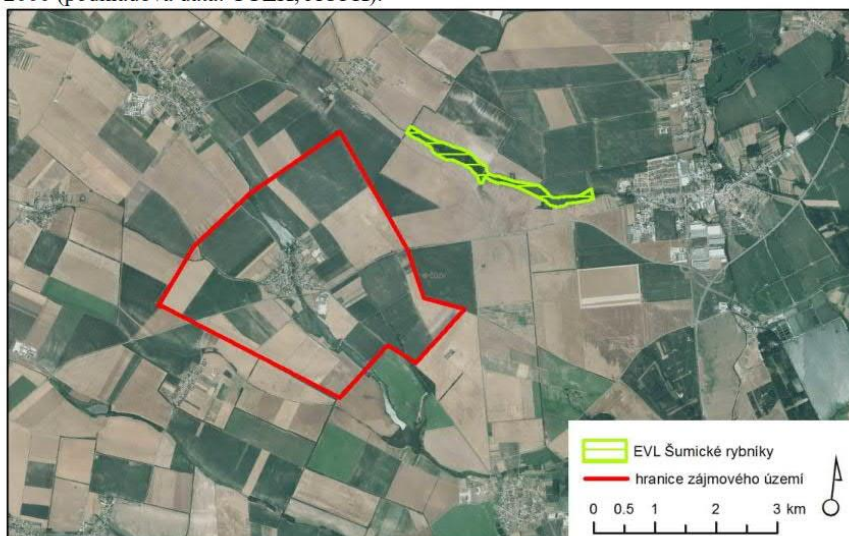
V řešeném území se nenachází žádné maloplošné zvláště chráněné území (MZCHÚ).

### 3.2.3 Území soustavy Natura 2000

V řešeném území se nenachází žádné evropsky významné lokality ani ptačí oblasti. Nejbližší evropsky významnou lokalitou je EVL Šumické rybníky (CZ0623027), která se nachází cca 1,2 km severovýchodně od hranice správního území Branišovic.

Příslušný orgán ochrany přírody - KÚ Jihomoravského kraje ve svém stanovisku k návrhu Zadání změny č. 1 ÚP nepožadoval z důvodu nevymezení nových zastavitelných ploch posouzení vlivu na lokality soustavy Natura 2000 (č.j. JMK 23378/2015 ze dne 13.3.2015).

**Obr. 5:** Poloha řešeného území ve vztahu k evropsky významným lokalitám soustavy Natura 2000 (podkladová data: ČÚZK, AOPK).



### 3.2.4 Památné stromy

V zájmovém území se nenachází žádné památné stromy.

### 3.2.5 Územní systém ekologické stability

Územní systém ekologické stability (ÚSES) je obecně tvořen soustavou biocenter vzájemně propojených biokoridory. Principiálně je rozlišován územní systém ekologické stability ve třech úrovních – nadregionální, regionální a místní ÚSES.

V řešeném území se vyskytují následující prvky ÚSES regionální a místní úrovně:

#### Regionální ÚSES:

- regionální biokoridory RK 107 a 155A

#### Místní ÚSES:

V území je vymezeno šest lokálních biocenter a několik lokálních biokoridorů. Místní systém ÚSES byl vymezen v rámci návrhu ÚP Branišovice v roce 2011 a posuzovanou Změnou č. 1 ÚP byl návrh ÚSES drobně upraven pouze v rámci změny č. 15, která zahrnuje zpřesnění hranic stabilizovaných či zastavitelných ploch vyvolané změnou mapového podkladu. Většina prvků místní úrovně ÚSES je vymezena v okrajových částech katastru obce mimo zastavěné území. Intravilánem obce je veden místní (lokální) biokoridor podél Olbramovického potoka. V blízkosti tohoto LBK není vymezena žádná z navrhovaných ploch v rámci Změny č. 1 ÚP Branišovice.

Negativní ovlivnění systému ÚSES hodnocenou Změnou č. 1 ÚP Branišovice je možno vyloučit – nedochází k prostorové kolizi navržených změn využití území a prvků ÚSES. Vliv Změny č. 1 ÚP Branišovice na ÚSES proto není dále hodnocen.

### 3.2.6 Významné krajinné prvky

Významnými krajinnými prvky (VKP) jsou dle ustanovení § 3 písm. b) zákona č. 114/1992 Sb., v platném znění: lesy, rašeliniště, vodní toky, rybníky, jezera, údolní nivy, resp. jiné části krajiny zaregistrované podle § 6 výše citovaného zákona.

V řešeném území se nenachází registrované VKP.

Negativní ovlivnění VKP hodnocenou Změnou č. 1 ÚP Branišovice je možno vyloučit – nedochází k prostorové kolizi navržených změn využití území a významných krajinných prvků. Vliv Změny č. 1 ÚP Branišovice na VKP proto není dále hodnocen.

### 3.2.7 Přírodní parky

V zájmovém území nejsou vymezeny přírodní parky.

### 3.2.8 Migrační prostupnost území

Migračně významná území (MVÚ) zahrnují oblasti stálého výskytu velkých savců i prostory potřebné k migraci a chrání propustnost krajiny jako celku. Celková rozloha MVÚ je 42 % území ČR. Požadavkem je, aby hledisko zachování jejich propustnosti bylo jedním z důležitých kritérií v rámci procesů územního plánování.

Dálkové migrační koridory (DMK) jsou vedeny uvnitř MVÚ a představují prostory pro zajištění alespoň minimální průchodnosti krajiny. Jsou reprezentovány osou a bufferem o šířce 250 m na každou stranu (intravilány obcí jsou z DMK) vyčleněny. Jsou vymezeny v místech, která jsou v současnosti stále ještě průchozí, přičemž se často jedná o poslední možnosti, kudy mohou velcí savci projít. Pokud je DMK přerušena bariérou, označuje se tato lokalita jako místo kritické. Přitom je podmínkou, že kritická místa je možné technicky reálnými prostředky zprůchodnit. Místa, která jsou dnes průchozí, ale s velkým omezením, jsou na mapě vyznačena jako místa problémová. Požadavkem pro ochranu DMK je, že v nich nesmí být povolovány žádné stavby, které by snížily migrační prostupnost koridoru. Celková délka vymezených DMK v ČR je 10 060 km.

Zájmovým územím neprochází žádný dálkový migrační koridor (DMK) vymezený Agenturou ochrany přírody a krajiny a ani není součástí migračně významného území.

## 3.3 Krajinný ráz

Řešené území se nachází v Dyjsko-svrateckém úvalu v rovinatém území rozčleněném nivami drobných toků. Území je charakteristické velmi úrodnými půdami (černozeměmi). V zájmovém území se nenachází žádné lesní komplexy. Zeleň v území je reprezentována formou remízů, liniových výsadeb, skupin dřevin, alejí podél cest a břehových porostů podél drobných vodních toků.

Původní struktura osídlení je v pouze částečně zachovalá, většina zástavby byla vybudována až během 20. a 21. století. Nachází se zde řada novodobých prvků (průmyslové areály, těleso silnice I/53 procházející jižně od intravilánu, aj.).

#### Nemovité kulturní památky v řešeném území:

V řešeném území se nachází tři nemovité kulturní památky, dále se zde nacházejí památky místního významu a architektonicky významné objekty, které však nejsou evidovány - viz kap. 3.1.11.

#### Typologie krajiny:

Dle Zásad územního rozvoje Jihomoravského kraje náleží území obce do krajinného typu 35 Znojensko-pohořelický.

Ze ZÚR Jihomoravského kraje vyplývají pro jednotlivé krajinné typy požadavky a úkoly pro územní plánování, se kterými není návrh Změny č. 1 ÚP v rozporu.

### 3.4 Předpokládaný vývoj složek ŽP bez realizace územně plánovací dokumentace

V případě, že by nebyl schválen návrh Změny č. 1 ÚP Branišovice, zůstal by v platnosti stávající územní plán Branišovice (2011).

O pořízení Změny č. 1 územního plánu Branišovice rozhodlo zastupitelstvo obce Branišovice při projednání Zprávy o uplatňování územního plánu Branišovice za období únor 2011 – únor 2015.

Předmětem návrhu Změny č. 1 ÚP Branišovice je návrh šesti zastavitelných ploch, jedné plochy přestavby a jedné územní rezervy. Předmětem návrhu Změny č. 1 ÚP je i změna trasy vedení sítě technické infrastruktury, zrušení a zpřesnění hranic některých zastavitelných ploch obsažených v platném ÚP, změna některých limitů využití území a aktualizace hranice zastavěného území. Navržené změny mají lokální význam a z hlediska širších vztahů v území nemají žádný vliv na okolní obce.

Hlavním cílem navržené změny ÚP je vytvoření podmínek pro optimální budoucí rozvoj řešeného území při respektování veškerých jeho hodnot, zejména přírodních, kulturních a historických. Nově schválená změna územního plánu obce Branišovice by měla být zárukou, že rozvoj funkce bydlení, rekreace a další aktivity budou v souladu se zájmy udržitelného rozvoje území.

## 4 Charakteristiky životního prostředí v oblastech, které by mohly být provedením koncepce významně zasaženy

Jednotlivé složky životního prostředí, u kterých nelze vyloučit předpoklad možnosti významného ovlivnění uplatněním územního plánu, obsahuje následující tabulka. Pro každou složku životního prostředí jsou definovány základní charakteristiky, specifikující potenciál ovlivnění jednotlivých složek životního prostředí v případě uplatnění posuzovaného územního plánu.

**Tab. 2:** Charakteristiky životního prostředí potenciálně ovlivnitelné realizací návrhu Změny č. 1 ÚP Branišovice.

<i>Složka životního prostředí</i>	<i>Charakteristika životního prostředí potenciálně ovlivnitelná realizací ÚP</i>
Půda a horninové prostředí	<ul style="list-style-type: none"><li>• Zábory ZPF</li><li>• Zábory PUPFL vč. ochranného pásma lesa</li><li>• Eroze a stabilita svahů</li></ul>
Voda	<ul style="list-style-type: none"><li>• Míra znečištění povrchových a podzemních vod</li><li>• Změny odtokových poměrů</li></ul>
Ovzduší a klima	<ul style="list-style-type: none"><li>• Míra znečištění ovzduší</li></ul>
Příroda a krajina	<ul style="list-style-type: none"><li>• Stav přírodních a přírodě blízkých biotopů</li><li>• Stav fauny a flóry</li><li>• Krajinový ráz</li><li>• Prostupnost krajiny (ÚSES)</li></ul>
Veřejné zdraví obyvatelstva	<ul style="list-style-type: none"><li>• Kvalita ovzduší</li><li>• Hluková situace a vibrace</li></ul>
Hmotný majetek a kulturní památky	<ul style="list-style-type: none"><li>• Stav kulturních památek</li></ul>

## 4.1 Půda a horninové prostředí

### 4.1.1 Zábory ZPF

#### Kvalita zemědělských pozemků

V okolí obce se nachází půdy zejména I. a II. třídy ochrany, v celé severní části katastru se jedná o půdy III. třídy ochrany. V okolí vodních toků se místy v řešeném území nacházejí i půdy IV. třídy ochrany.

Půdy v řešeném území náleží k následujícím hlavním půdním jednotkám:

- HPJ 01** - 01 Černozemě modální, černozemě karbonátové, na spraších nebo karpatském flyši, půdy středně těžké, bez skeletu, velmi hluboké, převážně s příznivým vodním režimem.
- HPJ 04** - Černozemě nebo drnové půdy černozemní na píscích, mělké (do 30 cm) překryvy spraše na píscích, lehké, velmi výsušné půdy
- HPJ 05** - Černozemě, vytvořené na středně (30-70 cm) mocné vrstvě spraši uložené na píscích, popřípadě nivní půdy na nivní uloženině s podložím písku, lehčí, středně výsušné půdy.
- HPJ 07** - Smonice modální a smonice modální karbonátové, černozemě pelické a černozemě černické pelické, vždy na velmi těžkých substrátech, celoprofilově velmi těžké, bezskeletovité, často povrchově periodicky převlhčované
- HPJ 08** - Černozemě, hnědozemě i slabě oglejené, vždy však erodované, převážně na spraších, zpravidla ve vyšší svažitosti, středně těžké.
- HPJ 21** - hnědé půdy a drnové půdy (regosoly), rendziny a ojediněle i nivní půdy na píscích; velmi lehké a silně výsušné.
- HPJ 60** - Lužní půdy na nivních uloženinách a spraši, středně těžké, vláhové poměry příznivé až sklon k převlhčení.



**HPJ 63** - Lužní půdy glejové na nivních uloženinách, jílech a slínech; těžké až velmi těžké, vláhové poměry nepříznivé, vysoká hladina podzemní vody, po odvodnění příznivější

Skladba pozemků dle jejich druhu v řešeném území vyplývá z následující tabulky.

**Tab. 3:** Skladba pozemků v řešeném území

Druhy pozemků	Celková výměra pozemků (ha)	
	Orná půda (ha)	913,19
	Chmelnice (ha)	-
	Vinice (ha)	0,44
	Zahrady (ha)	6,65
	Ovocné sady (ha)	0,97
	Trvalé travní porosty (ha)	1,14
	Zemědělská půda (ha)	922,39
	Lesní půda (ha)	30,91
	Vodní plochy (ha)	51,41
	Zastavěné plochy (ha)	11,76
	Ostatní plochy (ha)	89,67

Zdroj: webový portál ČSÚ, data k 31.12.2015

#### Investice do půdy:

V katastru obce je evidováno množství zainvestovaných pozemků v užívání vlastníků, resp. nájemců těchto pozemků.

Vzhledem k výše uvedeným skutečnostem lze očekávat zábory ZPF uplatněním uvažovaného ÚP. Vyhodnocení vlivu Změny ÚP Branišovice na tento aspekt životního prostředí je obsaženo v kapitole 6.

#### **4.1.2 Eroze a stabilita svahů**

Celé zájmové území je typické rovinatým reliéfem s terénními depresiemi podél vodotečí. Řešené území je z tohoto důvodu náchylné k větrné erozi. Vodní eroze v řešeném území je méně významná.

Realizací hodnoceného návrhu územního plánu nedojde k záborům ZPF a tedy ani k zásadním změnám využití území. Všechny tři navržené plochy změn využití území se nachází v intravilánu obce a nemohou nijak ovlivnit erozní situaci.

Dle evidence České geologické služby – Geofondu se v řešeném území nenachází žádné sesuvy. V území převládají plochy se střední náchylností k sesuvům, v místech s nižší sklonitostí jsou doplněny plochami s nízkou náchylností k sesuvům – viz Obr. 2.

Vzhledem k výše uvedeným skutečnostem nelze a priori vyloučit ovlivnění erozní situace a stability svahů uplatněním uvažovaného ÚP. Vliv návrhu Změny č. 1 ÚP Branišovice na tento aspekt je možné vyloučit a není dále hodnocen.

#### **4.1.3 Pozemky určené k plnění funkce lesa**

Lesy jsou v řešeném území zastoupeny na cca 3 % území a jsou řazeny do lesní oblasti 35 Jihomoravské úvaly.

Návrh Změny č. 1 ÚP Branišovice negeneruje zábor PUPFL. Vliv posuzované Změny č. 1 ÚP Branišovice na PUPFL je tedy možné vyloučit a není dále hodnocen.

## 4.2 Voda

V zájmovém území není vymezena chráněná oblast přirozené akumulace vod (CHOPAV). Do jižní části k.ú. Branišovice zasahuje ochranné pásmo II. stupně zdrojů přírodních léčivých zdrojů zřídelní oblasti Pasohlávky. V rámci tohoto ochranného pásma nejsou navrženy žádné změny využití území.

### 4.2.1 Jakost povrchových a podzemních vod

Obec Branišovice má vybudovanou splaškovou kanalizaci a mechanicko-biologickou čistírnu odpadních vod jižně od intravilánu obce. Recipientem přečištěných odpadních vod je Olbramovický potok. Toto řešení je v souladu s Plánem rozvoje vodovodů a kanalizací Jihomoravského kraje.

Dešťové vody jsou přednostně odváděny dešťovou kanalizací, v menší míře jsou řešeny vsakováním na vlastním pozemku, případně akumulovány a využívány k zálivce.

Hodnocená Změna č. 1 ÚP Branišovice koncepci nakládání s odpadními či srážkovými vodami nijak nemění. Přednostně však navrhuje zasakovat dešťové vody na vlastních pozemcích, případně je akumulovat a dále využívat např. k zálivce.

Vzhledem k výše uvedeným skutečnostem lze v souvislosti s realizací návrhu změny územního plánu vyloučit významný vliv na povrchové či podzemní vody v řešeném území.

### 4.2.2 Změny odtokových poměrů

Výstavba na nových plochách může mít za následek změnu odtokových poměrů. Část ploch bude pokryta nepropustným povrchem nebo stavbami, které zamezí vsakování dešťových vod a sníží dotaci podzemních vod a současně urychlí povrchový odtok. Minimalizace změny odtokových poměrů je zaručena navrženým přednostním zasakováním potenciálně neznečištěných dešťových vod (voda ze střech) na nově vymezených plochách.

## 4.3 Ovzduší a klima

Znečištění ovzduší je obvykle nejvýraznějším problémem obcí a jednotlivých sídel z hlediska ochrany životního prostředí. Značný vliv na kvalitu ovzduší v obcích mají velké zdroje znečištění v širším regionu.

Na základě hodnot imisního zatížení obce Branišovice pro roky 2011-2015, které jsou udávány ČHMÚ lze konstatovat, že dlouhodobé imisní limity nejsou v řešeném území překračovány.

V řešeném území má lokální negativní vliv na čistotu ovzduší zejména doprava a vytápění pevnými palivy. Při použití dřeva a uhlí pro vytápění dochází ke zvýšení emisí pevných částic, polyaromatických uhlovodíků a těžkých kovů. Situaci příznivě ovlivňuje plynofikace celé obce.

Možnosti omezení negativních vlivů dopravy jsou na úrovni obcí poměrně omezené a často finančně náročné (údržba zpevněných ploch, zkvalitnění a přeložky komunikací apod.). Emisemi z dopravy je zatížena zejména zástavba v návaznosti na komunikace procházející intravilánem obce.

Potenciálně negativní vliv realizace návrhu Změny č. 1 ÚP Branišovice na kvalitu ovzduší a kumulaci znečištění z dopravy s ostatními zdroji v okolí nelze vyloučit zejména vzhledem k předpokládanému rozvoji ploch bydlení a výroby. Případné vlivy realizace návrhu Změny č. 1 ÚP Branišovice na stav ovzduší v zájmovém území jsou komentovány v kapitole 6.

## 4.4 Příroda a krajina

### 4.4.1 Stávající přírodní a přírodě blízké biotopy

Biologicky cenná stanoviště (luční a lesní porosty, přírodní úseky vodních toků, atd.) se v řešeném území prakticky nenachází. Většina území je tvořena antropogenními typy biotopů. Nově navržené plochy jsou lokalizovány v intravilánu obce. Konflikty rozvojových ploch s ekologicky hodnotnými lokalitami je možné vyloučit a nejsou proto dále hodnoceny.

### 4.4.2 Fauna a flóra

V řešeném území je udáván výskyt řady zvláště chráněných druhů rostlin a živočichů, viz nálezořová databáze ochrany přírody (AOPK ČR 2017). Nově navržené plochy jsou lokalizovány v intravilánu obce a jeho bezprostředním okolí na antropogenních biotopech mimo lokality udávaného výskytu zvláště chráněných druhů rostlin a živočichů. Nelze však vyloučit výskyt některých druhů ohrožených živočichů (např. letounů) v některých chátrajících budovách v rámci plochy SvA 1. Z tohoto důvodu je v kap. 6 blíže komentován potenciální vliv navržené Změny č. 1 ÚP Branišovice na biotu.

### 4.4.3 Chráněná území a jejich předměty ochrany

V zájmovém území se nenachází žádné velkoplošné ani maloplošné zvláště chráněné území. Vliv realizace návrhu územního plánu na chráněná území proto není dále blíže hodnocen.

### 4.4.4 Lokality soustavy Natura 2000

V zájmovém území se nenachází žádné evropsky významné lokality či ptačí oblasti. Vliv realizace návrhu změny územního plánu na lokality soustavy Natura 2000 proto není dále blíže hodnocen.

### 4.4.5 Významné krajinné prvky (VKP), památné stromy

Významnými krajinnými prvky (VKP) jsou dle ustanovení § 3 písm. b) zákona č. 114/1992 Sb., v platném znění: lesy, rašeliniště, vodní toky, rybníky, jezera, údolní nivy, resp. jiné části krajiny zaregistrované podle § 6 výše citovaného zákona. V zájmovém území se nenachází registrované VKP. Nedochozí k prostorové kolizi navržených změn využití území a významných krajinných prvků. Vliv Změny č. 1 ÚP Branišovice na VKP proto není dále blíže hodnocen.

#### 4.4.6 Krajinný ráz

Krajinný ráz je definován v § 12 zákona č. 114/1992 Sb., o ochraně přírody a krajiny, v platném znění, jako zejména přírodní, kulturní a historická charakteristika určitého místa či oblasti, který je chráněn před činnostmi snižující jeho estetickou a přírodní hodnotu.

Zásahy do krajinného rázu (zejména umístování a povolování staveb) mohou být prováděny pouze s ohledem na zachování významných krajinných prvků, zvláště chráněných území, kulturních dominant krajiny, harmonického měřítka krajiny a vztahů v krajině. V zájmovém území nejsou vymezeny přírodní parky.

Vliv realizace návrhu územního plánu na krajinný ráz je dále blíže komentován v kap. 6.

#### 4.4.7 Prostupnost krajiny

Územní systém ekologické stability krajiny (ÚSES) je vzájemně propojený soubor přirozených i pozmeněných, avšak přírodě blízkých ekosystémů, které udržují přírodní rovnováhu (def. MŽP). Cílem vymezení územního systému ekologické stability v řešeném území je zajistit přetrvání původních přirozených skupin organismů v jejich typických (reprezentativních) stanovištích a v podmínkách kulturní krajiny. Realizace tohoto systému má zajistit trvalou existenci a reprodukci typických původních nebo přírodě blízkých společenstev, která jsou schopna bez výrazného přísunu energie člověkem zachovávat svůj stav v podmínkách rušivých vlivů civilizace a po narušení se vracet ke svému původnímu stavu. Popis skladebných částí územního systému ekologické stability je uveden v kapitole 3.2.5.

Zájmovým územím neprochází dálkový migrační koridor (DMK) ani není součástí migračně významné území.

Žádná z nově navržených změn využití území nemá potenciál ovlivnění migrační prostupnosti území. Vliv Změny č. 1 ÚP Branišovice na migrační prostupnost krajiny a ÚSES proto není dále blíže hodnocen.

### 4.5 Veřejné zdraví obyvatelstva

#### 4.5.1 Kvalita ovzduší

Problematika kvality ovzduší je podrobněji rozepsána v kapitole 4.3. V území se v současné době s výjimkou dopravy nenacházejí žádné významné zdroje znečišťování ovzduší. Stávající stav příznivě ovlivňuje plynofikace celé obce. Nově navržené rozvojové plochy bude možné také plynofikovat.

Vyhodnocení vlivu realizace návrhu Změny č. 1 ÚP Branišovice na kvalitu ovzduší ve vztahu k veřejnému zdraví obyvatelstva je obsahem kapitoly 6.

#### 4.5.2 Hluk a vibrace

Hluková situace v zájmovém území je dnes závislá především na intenzitě dopravy. Legislativní rámec pro ochranu obyvatel před hlukem je vymezen zákonem č. 258/2000 Sb., o ochraně veřejného zdraví, v § 30 a 31. Tento zákon mj. ukládá vlastníkům resp. správcům pozemních komunikací, železnic a dalších objektů, jejichž provozem vzniká hluk (zdroje hluku) povinnost zajistit technickými, organizačními a dalšími opatřeními, aby hluk nepřekračoval hygienické limity upravené prováděcím právním předpisem pro chráněný venkovní prostor, chráněné vnitřní prostory staveb a chráněné venkovní prostory staveb.

V zájmovém území nejsou navrhovány nové významné zdroje hluku, využití konkrétních ploch výroby a skladování není v současnosti k dispozici a bude vyhodnoceno na úrovni jednotlivých budoucích záměrů. Realizací hodnoceného návrhu změny územního plánu však může dojít k mírnému navýšení dopravní zátěže v obci, z tohoto důvodu je obsahem kapitoly 6 také vyhodnocení realizace návrhu změny územního plánu ve vztahu k tomuto aspektu.

## 4.6 Hmotný majetek a kulturní památky

V řešeném území jsou evidovány tři nemovité kulturní památky, dále se zde nacházejí památky místního významu – viz kapitola 3.1.11. Potenciální vliv realizace návrhu územního plánu na hmotný majetek a kulturní památky je blíže komentován u jednotlivých ploch v kap. 6.

## 5 Současné problémy a jevy životního prostředí, které by mohly být uplatněním politiky územního rozvoje nebo územně plánovací dokumentace významně ovlivněny, zejména s ohledem na zvláště chráněná území a lokality Natura 2000

Popis problémů a složek životního prostředí, které by realizací návrhu změny územního plánu Branišovice mohly být významně ovlivněny je podrobněji rozepsán v předchozí kapitole 4.

V zájmovém území převládají antropogenní biotopy (orná půda, zástavba). Řešené území má nízký koeficient ekologické stability díky nepoměru mezi zastavěnými a kulturně obdělávanými plochami a plochami přírodními nebo přírodě blízkými.

Poměrně velkým problémem v zájmovém území je větrná eroze ZPF. Nově navržené plochy změn využití území nemají potenciál ovlivnit tento jev.

Významnější vliv realizace Změny č. 1 ÚP Branišovice na většinu složek životního prostředí se neočekává. Vyloučeny byly negativní vlivy např. na erozní situaci, podzemní a povrchové vody, odtokové poměry, stav přírodních a přírodě blízkých biotopů, chráněná území, lokality Natura 2000, VKP, památné stromy a prostupnost krajiny. Vliv realizace územního plánu na půdní fond, kvalitu ovzduší, dopravu, nemovité kulturní památky a další jevy životního prostředí je popsán v kapitole 6.

## 6 Zhodnocení stávajících a předpokládaných vlivů navrhovaných variant územního plánu na životní prostředí

### 6.1 Souhrnné zhodnocení vlivu územního plánu na životní prostředí z hlediska kumulativních a synergických vlivů, včetně zhodnocení dlouhodobých, střednědobých, krátkodobých, trvalých, přechodných, kladných a záporných, včetně vztahů mezi uvedenými oblastmi hodnocení

Změna územního plánu je předkládána v jedné variantě. Kumulativní vlivy realizace jednotlivých ploch obsažených v návrhu změny územního plánu mohou nastat zejména se stávajícími plochami v území, avšak ani při zvážení kumulace vlivů (především v oblasti dopravní zátěže) se neočekávají významné změny proti současnému stavu.

#### 6.1.1 Vlivy na půdu

##### Zábor zemědělské půdy pro navržené plochy

Výpočet záboru ZPF je zpracován podle Společného metodického doporučení Odboru územního plánování MMR a Odboru ochrany horninového a půdního prostředí MŽP, červenec 2011 a podle zákona č. 334/1992 Sb., o ochraně zemědělského půdního fondu, vyhlášky č. 48/2011 Sb., o stanovení tříd ochrany, vyhlášky MŽP č. 13/1994 Sb., kterou se upravují některé podrobnosti ochrany ZPF, Metodického pokynu odboru ochrany lesa a půdy MŽP (čj.OOLP/1067/96) k odnímání půdy ze ZPF a zákona č. 289/1995 Sb., o lesích a o změně a doplnění některých zákonů (lesní zákon).

Předmětem návrhu Změny č. 1 ÚP Branišovice je návrh šesti zastavitelných ploch, jedné plochy přestavby a jedné územní rezervy.

Rozvojové plochy BR15, BR16, VD 5 a Sva1, obsažené ve změně č. 1 ÚP Branišovice, nevyvolávají zábor ZPF, jelikož se nachází v zastavěném území obce.

Po společném jednání ale uplatnila obec Branišovice požadavek na doplnění vymezení rozsáhlé plochy smíšené obytné SO 3 (dílčí změna č. 1.7), která leží mimo zastavěné území. Plocha má výměru více než 5 ha.

Vzhledem k tomu, že v platném ÚP Branišovice bylo vymezeno dostatek zastavitelných ploch pro bydlení a tyto plochy dosud nejsou zcela využity, bylo nutno ve změně ÚP posoudit reciproční vypuštění některých těchto ploch. Po zvážení zájmu o výstavbu v jednotlivých částech obce bylo navrženo vypuštění ploch BR 1 (změna 1.8), BR 11 (1.9) a části plochy BR 5 (1.11). Současně se ruší návrhové plochy UZ 3 (1.12) a UZ 2 (1.9) a část plochy DS 3 (1.10). Výše uvedené plochy jsou vesměs umístěny na kvalitnější zemědělské půdě, než na které je vymezena plocha SO 3.

**Celkový zábor půdy pro zastavitelné plochy a pro úpravy zastavitelných ploch vymezených návrhem Změny č. 1 ÚP představuje 6,1746 ha zemědělských pozemků.**

Návrh Změny č. 1 ÚP Branišovice dále navrátil 5,3272 ha zemědělských pozemků zrušením původně navržených zastavitelných ploch obsažených v platném ÚP.

**Tab. 4:** Předpokládaný zábor ZPF dle kultur a v jednotlivých třídách ochrany půd pro plochy nově vymezené návrhem Změny č. 1 ÚP Branišovice.

Označení plochy na výkrese	Celkový zábor ZPF (ha)	Zábor ZPF podle jednotlivých kultur (ha)			Zábor ZPF podle jednotlivých tříd ochrany (ha)					Investice do půdy (ha)
		orná	zahrady	TTP	I.	II.	III.	IV.	V.	
BR 15	0,00	0,00	0,00	0,00	0,00	0,00	0,00	0,00	0,00	0,00
BR16	0,00	0,00	0,00	0,00	0,00	0,00	0,00	0,00	0,00	0,00
VD 5	0,00	0,00	0,00	0,00	0,00	0,00	0,00	0,00	0,00	0,00
SVa 1	0,00	0,00	0,00	0,00	0,00	0,00	0,00	0,00	0,00	0,00
SO 3	5,7066	5,7066	0,00	0,00	0,00	5,7066	0,00	0,00	0,00	2,3195
UP 2	0,0985	0,0985	0,00	0,00	0,00	0,0985	0,00	0,00	0,00	0,00
DS 5	0,0825	0,00	0,0825	0,00	0,000	0,0330	0,00	0,0495	0,00	0,00
DS 6	0,2870	0,1450	0,1420	0,00	0,2180	0,0690	0,00	0,00	0,00	0,00
<b>ZÁBOR ZPF CELKEM (ha)</b>	<b>6,1746</b>	<b>5,9501</b>	<b>0,2245</b>	<b>0,00</b>	<b>0,2180</b>	<b>5,9071</b>	<b>0,00</b>	<b>0,0495</b>	<b>0,00</b>	2,3195

#### Zábor půdy určené pro plnění funkce lesa (PUPFL) pro navržené plochy

Územní plán nevyvolá zábor pozemků určených k plnění funkce lesa podle zvláštních předpisů u žádné z návrhových ploch.

Celkově bude mít návrh územního plánu mírně až významně negativní vliv na půdu, dochází k záborům půd v I. a II. třídě ochrany. Vlivy na půdu jsou považovány za nevratné, trvalé, středně významné. Kromě vlastního úbytku zemědělské je sekundárním vlivem záboru ZPF většinou také alespoň částečné zpevnění ploch a s tím související zrychlení odtoku dešťových vod, riziko bleskových povodní, zábor biotopu rostlin a živočichů a snížení sorpční kapacity území.

#### **6.1.2 Dopravní zátěž území**

Nové rozvojové plochy, budou mít kumulativní mírně negativní dopad daný postupným navyšováním intenzit osobní obslužné dopravy na veřejných komunikacích. S ohledem na minimální rozsah navržených ploch bude navýšení dopravy nevýznamné.

#### **6.1.3 Hluková a imisní zátěž, veřejné zdraví**

Přesnější míru vlivů na uvedené složky nelze bez znalosti konkrétního naplnění daných ploch v této chvíli stanovit. Je pouze možno odhadnout, že vlivem obslužné dopravy a spalování paliv v nové zástavbě se imisní zátěž mírně navýší (předpokládá se plynofikace nové zástavby). Vlivy tohoto zvýšení na veřejné zdraví však budou celkově zanedbatelné.

V souvislosti s návrhem přestavbové plochy SVa 1, která je určena pro přestavbu hospodářské části areálu branišovického zámku, je nutno poukázat na budoucí možné riziko zatížení okolní zástavby případným hlukem či zápachem z provozu budoucích

technologických zařízení či chovu zvířat. Na úrovni posuzování územního plánu bez znalosti konkrétního budoucího naplnění ploch a specifikace užitých technologií není možné tyto vlivy přesněji zhodnotit.

Přesnější zhodnocení v oblasti hlukové a imisní zátěže bude vyžadováno vždy ve fázi územního rozhodování, kdy u výrobních ploch bude známo konkrétní technické řešení. Vlivy hluku a imisních vlivů je nutno považovat za vlivy synergické, tedy jejich míra je při souběhu hlukových a imisních vlivů vždy větší, než připadá na jejich prostý součet.

#### **6.1.4 Zvýšení produkce odpadů a odpadních vod, zvýšení rizika havárií**

Všechny lidské aktivity včetně rozvoje obytné a výrobní zástavby přinášejí obvykle zvýšenou produkci odpadů.

V daném území tento problém není zásadního významu. Svoz odpadů je v souladu s platnými předpisy v území zajištěn, produkce odpadů je ustálená a soustředí se převážně na komunální odpady (směsný komunální odpad, plasty, papír, biologicky rozložitelné odpady). Tento vliv bude po realizaci rozvojových ploch velmi mírně negativní, trvalý, s mírně vzestupnou tendencí závislou na počtu obyvatel a návštěvníků.

Odvod odpadní vody z nově navrhovaných ploch bude řešen shodně jako doposud – nově navržené plochy budou napojeny na stávající kanalizační síť. Vliv na produkci odpadních vod bude trvalý, velmi mírně negativní, závislý na počtu obyvatel a návštěvníků, bude mít kumulativní charakter s již existujícími plochami.

#### **6.1.5 Změny odtokových poměrů**

Výstavba na nových plochách bude mít za následek změnu odtokových poměrů. Část ploch bude pokryta nepropustným povrchem nebo stavbami, které zamezí vsakování dešťových vod a sníží dotaci podzemních vod a současně urychlí povrchový odtok. Minimalizace změny odtokových poměrů je zaručena navrženým přednostním zasakováním vhodných dešťových vod (voda ze střech).

Vliv realizace návrhu změny ÚP jako celku na odtokové poměry v území očekává z hlediska zvýšení výměry zastavěné plochy za zanedbatelný a to z důvodu malého rozsahu navržených zastavitelných ploch.

#### **6.1.6 Vlivy na čerpání vod**

Předpokládaná nová zástavba přinese zvýšení odběru podzemních vod pro zásobování veřejného vodovodního řádu. Obec Branišovice je zásobována vodou ze skupinového vodovodu Loděnice. Zásobování obce Branišovice je zajištěno přívodným řadem, který odbočuje u obce Olbramovic a přivádí vodu do rozvodné sítě v obci.

Koncepce zásobování obce vodou se nemění. Kumulativní vlivy na podzemní vody budou trvalé, mírně negativní až zanedbatelné, dané zvýšeným čerpáním vod pro zásobování navrhovaných ploch.

#### **6.1.7 Vlivy na hmotné statky, kulturní dědictví včetně dědictví architektonického a archeologického**

Návrh Změny č. 1 ÚP Branišovice zohledňuje stávající architektonickou tvářnost a strukturu sídla a respektuje evidované nemovité kulturní památky i místní pamětihodnosti a kulturní tradice. Regulativy ÚP stanovují pro plochy obecně plošné a výškové regulativy v dostatečné míře. V řešeném území se nachází lokality s archeologickými nálezy ve smyslu

§22 odst. 2 zákona č.20/1987 Sb., o státní památkové péči, ve znění pozdějších předpisů. Z tohoto důvodu bude nutné při realizaci některých záměrů striktně zachovat všechny zákonné požadavky vyplývající z tohoto střetu (ohlášení zemních prací příslušnému archeologickému pracovišti, umožnění provedení záchranného průzkumu atd.).

Na území obce jsou v Ústředním seznamu kulturních památek ČR evidovány tři nemovité kulturní památky památkového fondu ČR – viz kap. 3.1.11.

Vliv návrhu Změny č. 1 ÚP Branišovice na tyto složky je neutrální, určité riziko přináší vymezení plochy SVa 1, která zahrnuje zchátralou hospodářskou část zámku, hospodářská část však není památkově chráněna. Blíže je toto riziko komentováno v kap. 6.2 u popisu plochy SVa 1.

#### 6.1.8 Vlivy na ovzduší

V řešeném území má negativní vliv na čistotu ovzduší zejména doprava a vytápění soukromých nemovitostí. Situaci příznivě ovlivňuje plynofikace celé obce. Možnosti omezení negativních vlivů dopravy jsou na úrovni obcí poměrně omezené a často finančně náročné (údržba zpevněných ploch, zkvalitnění a přeložky komunikací apod.). Emisemi z dopravy je zatížena zejména zástavba v návaznosti na komunikace procházející intravilánem.

Potenciální negativní vliv realizace návrhu změny územního plánu Branišovice na kvalitu ovzduší a kumulaci znečištění z dopravy s ostatními zdroji v okolí nelze vyloučit zejména vzhledem k předpokládanému rozvoji ploch bydlení a výroby. Tento vliv bude kompenzován plánovanou plynofikací nově navržených ploch nahrazující alespoň zčásti vytápění pevnými palivy. Případné vlivy na stav ovzduší v zájmovém území jsou komentovány v kapitole 6.2 u jednotlivých návrhových ploch.

Potenciální kumulativní vliv realizace návrhu Změny č. 1 ÚP Branišovice na kvalitu ovzduší bude celkově mírně negativní.

#### 6.1.9 Vliv na krajinný ráz, na biologickou rozmanitost, faunu, flóru, zvláště chráněná území, ÚSES a ekosystémy

Posuzovaná změna č. 1 ÚP Branišovice nebude mít negativní vliv na biologickou rozmanitost, zvláště chráněná území, lokality soustavy Natura 2000, ÚSES, VKP, památné stromy, migrační prostupnost a ekologickou stabilitu území. Plochy s navrženou změnou využití území nejsou v kolizi s obecně či zvláště chráněnými částmi přírody.

##### Fauna a flóra

Nelze vyloučit výskyt některých druhů ohrožených živočichů (např. letounů, rorýse obecného, vlaštovky aj.) v některých chátrajících budovách v rámci navržené plochy SVa 1. Z tohoto důvodu je v kap. 6.2 blíže komentován potenciální vliv této plochy na živočichy

Potenciální kumulativní vliv realizace návrhu Změny č. 1 ÚP Branišovice na faunu a flóru bude celkově mírně negativní až zanedbatelný.

##### Vlivy na krajinný ráz

Základní koncepce uspořádání krajiny se Změnou č. 1 ÚP Branišovice nemění. Většina vymezených ploch změn využití území se nachází v intravilánu obce v zastavěném území.

Riziko možného ovlivnění krajinného rázu lze spatřovat zejména u plochy SVa 1, která zahrnuje hospodářskou část areálu zámku. Vliv této plochy na krajinný ráz je dále rozveden v komentáři k jednotlivým plochám v kap. 6.2.

V textové části ÚP jsou pro ochranu krajinného rázu stanoveny výškové a plošné limity pro stavby v nově navrhovaných zastavitelných plochách, včetně uvedení jejich hlavního, přípustného, podmíněně přípustného a nepřípustného využití.

### Závěr

Vzhledem k současnému stavu znalostí navrhovaných ploch se neočekávají významné negativní vlivy předkládaného návrhu změny ÚP na problematické oblasti. Regulativy uvedené v textové části návrhu Změny č. 1 ÚP Branišovice jsou považovány za dostatečné.

Přesnější zhodnocení především v oblasti hlukové a imisní zátěže bude vyžadováno vždy ve fázi územního rozhodování, kdy u ploch výroby bude známo konkrétní technické řešení. Vlivy hluku a znečištění ovzduší je nutno považovat za vlivy synergické, tedy jejich míra je při souběhu hlukových a imisních vlivů vždy větší, než připadá na jejich prostý součet.

Potenciálně významné plochy jsou dále hodnoceny jednotlivě a jsou pro ně v případě potřeby stanoveny podmínky, za kterých je možné jejich realizaci akceptovat.

## 6.2 Detailní zhodnocení vlivu územního plánu na životní prostředí

Návrh územního plánu je invariantní a vychází z požadavků zadání územního plánu. S ohledem na tuto skutečnost je invariantní i hodnocení jeho vlivů.

Zpracovatelé SEA hodnotí zjištěné nebo předpokládané kladné a záporné vlivy posuzovaného návrhu Změny č. 1 ÚP Branišovice na obyvatelstvo, lidské zdraví, biologickou rozmanitost, faunu, flóru, půdu, horninové prostředí, vodu, ovzduší, klima, hmotné statky, kulturní dědictví včetně dědictví architektonického a archeologického a vlivy na krajinu včetně vztahů mezi uvedenými oblastmi.

Hodnocení návrhu Změny č. 1 ÚP Branišovice je realizováno na základě poznatků z terénního průzkumu zájmového území (únor 2017), náhledu do dat nálezové databáze ochrany přírody (NDOP, verze leden, listopad 2017), dat mapování biotopů (2007) poskytnutých Agenturou ochrany přírody a krajiny a zpracování dalších tištěných a digitálních dat o sledovaném území (viz seznam literatury).

Hodnoceny jsou vlivy primární, sekundární, synergické, kumulativní, krátkodobé, střednědobé a dlouhodobé, trvalé a přechodné.

Předmětem hodnocení jsou jednotlivé návrhové plochy předkládané návrhem Změny č. 1 ÚP Branišovice, přičemž míra jejich vlivu na referenční cíl je vyjádřena pětistupňovou škálou specifikovanou v následující tabulce. V případě, že byla pro konkrétní plochy navržena doporučení zmírňující výsledný vliv na jednotlivé složky životního prostředí, je v tabulce na prvním místě uveden vliv při realizaci plochy v plném rozsahu a za znaménkem / následuje konstatovaný vliv při dodržení navržených zmírňujících opatření.

Tab. 5: Stupnice hodnocení předpokládaných vlivů na životní prostředí.

Hodnota vlivu	Specifikace
+2	Výrazně pozitivní vliv
+1	Mírně pozitivní vliv
0	Nevýznamný či neutrální vliv
-1	Mírně negativní vliv
-2	Výrazně negativní vliv

Hodnocení vlivů na *půdu a horninové prostředí* vychází z posouzení nutnosti záboru ZPF a PUPFL, posouzení respektování ochranného pásma lesa dle zákona č. 289/1995 Sb. v platném znění, potenciální možnosti ovlivnění erozní situace a stability svahů, zohlednění míry stávajícího využívání nerostného bohatství a dalších specifických aspektů lokality.



Zábory ZPF a PUPFL jsou hodnoceny dle následující škály významnosti:

Významný nepříznivý vliv (-2):

- Zábor ZPF či PUPFL o rozsahu větším než 5 ha
- U ZPF převažují půdy nejvyšších tříd ochrany (I, II)
- U PUPFL nelze vyloučit vliv přeměny pozemků na další ekologické parametry území (stabilita svahů, stabilita okolních porostů, odtokové poměry území, atd.)

Mírně negativní vliv (-1):

- Zábor ZPF či PUPFL o rozsahu 0,5 – 5 ha
- Přihládnutí k dalším specifickým aspektům lokality (ochranná pásma, erozní situace, atd.)

Nevýznamný či neutrální vliv (0):

- Bez záboru ZPF či PUPFL či je jeho rozsah do 0,5 ha

Mírně až významně pozitivní vliv (+1,+2):

- Budoucí záměr má potenciál pro rozšíření stávající rozlohy ZPF či PUPFL
- Budoucí záměr má potenciální pozitivní až významně pozitivní vliv na další specifické aspekty (stabilita půd, pozitivní dopad na půdní procesy, atd.)

Hodnocení vlivů návrhu změny ÚP na *ovzduší a klima* vychází z posouzení předpokládaného příspěvku navrhované plochy a jejího navrhovaného funkčního využití ke stávající míře znečištění ovzduší.

Rozvojové plochy, které by samy o sobě měly výrazně negativní vliv na ovzduší, nebyly v návrhu změny ÚP identifikovány. U vybraných ploch však byl konstatován sekundární dopad jejich realizace na kvalitu ovzduší, obvykle v důsledku předpokladu jejich vlivu na zvýšení intenzity dopravy. Vlivy na kvalitu ovzduší jsou navíc považovány za vlivy kumulativní ve vztahu ke stávajícím realizovaným plochám a za vlivy synergetické ve vztahu k možnému hlukovému působení vybraných ploch.

Předpokládané vlivy návrhu změny ÚP na *vodu* zahrnuje posouzení potenciálu realizovaných ploch ovlivnit stávající stav povrchových a podzemních vod, odtokových poměrů a retence v krajině.

*Přírodní a krajinně-estetická složka* životního prostředí byla při hodnocení předkládaného návrhu změny ÚP shledána spíše jako méně kolizní, což vyplývá z charakteristiky zájmového území. U těch ploch, u kterých byl identifikován konflikt zájmů rozvoje obce a zájmů ochrany přírody bylo hodnocení obvykle doplněno o doporučení úpravy realizace těchto ploch tak, aby byl rozsah potenciálního negativního ovlivnění co nejnižší. Hodnocení přírodní a krajinně-estetické složky životního prostředí zahrnovalo posouzení návrhových ploch ve vztahu k jejich potenciálu ovlivnit stávající stav přírodních či přírodě blízkých stanovišť, stávající stav a početnost populací fauny a flóry, stav zvláště chráněných území a předmětů jejich ochrany, stav a funkčnost významných krajinných prvků, památných stromů, skladebných prvků ÚSES a vliv na krajinný ráz.

Vliv realizace návrhu Změny č. 1 ÚP Branišovice na *veřejné zdraví obyvatelstva* byl hodnocen na základě potenciálu návrhových ploch ovlivnit stávající imisní a akustickou situaci v obci.

Vliv na *hmotný majetek a kulturní památky* zahrnoval zejména posouzení míry vlivu uplatnění změny územního plánu na předměty památkové péče v obci, archeologické lokality a drobné památky místního významu.

V Tabulce 6 je souhrnnou formou znázorněno zhodnocení míry potenciálního vlivu realizace jednotlivých návrhových ploch návrhem změny územního plánu na životní prostředí, resp. na jeho jednotlivé složky. Veškeré střetové situace jsou posléze blíže identifikovány, popsány a zhodnoceny v následující kapitole zaměřené na podrobné vyhodnocení.

**Tab. 6:** Hodnocení významnosti vlivu realizace ploch návrhu Změny č. 1 ÚP Branišovice na složky životního prostředí.

Kód plochy	Potenciálně ovlivnitelná složka životního prostředí					
	Půda a horninové prostředí	Ovzduší a klima	Voda	Příroda a krajina	Věřejné zdraví	Hmotný majetek a kulturní památky
BR15	0	0	0	0	0	0
BR16	0	0	0	0	0	0
VD 5	0	0	0	0	0	0
SVa 1	0	-1/0	0	-1/0	-1/0	-1/0
SO 3	-1 až -2	0	0	0	0	0
UP 2	-1 až -2	0	0	0	0	0
DS 5	-1 až -2	0	0	0	0	0
DS 6	-1 až -2	0	0	0	0	0

Detailní část hodnocení obsahuje stručnou charakteristiku každé z návrhových ploch uvedených v návrhu Změny č. 1 ÚP Branišovice. Identifikovány jsou rovněž nejvýznamnější zjištěné střetové situace vyplývající z realizace návrhu územního plánu ve vztahu k některé ze složek životního prostředí. Hodnoceny jsou předpokládané vlivy jednotlivých ploch v navrženém rozsahu i vlivy vyplývající z realizace těchto ploch při zapracování doporučujících opatření.

#### **Změna č. 1.1 - plocha BR 15**

**Obr. 6:** Plocha BR 15 na hlavním výkresu změny ÚP a leteckém snímku (zdroj: AR projekt 2017, ČÚZK).



### **BR 15 (BR) – Plochy bydlení v rodinných domech**

Jedná se plochu obytné zástavby navržené v místě zastavitelné plochy DG 1 vymezené v platném územním plánu. Plocha DG 1 byla určena pro výstavbu garáží. Plocha BR 15 má rozlohu 131 m<sup>2</sup> a bezprostředně navazuje na další plochu obytné zástavby vymezené v platném ÚP (BR 9).

V místě plochy BR 15 se nachází disturbované plochy podél stávající komunikace, intenzivně sečené travní porosty a několik vzrostlých dřevin (smrk, borovice aj.) - biotop X1. V textové části ÚP po změně č. 1 je u této plochy v kap. I.C, podkapitole I.C.3 uvedena podmínka realizace, že případné kácení dřevin je vhodné řešit mimo vegetační období. Plocha si nevyžádá zábor ZPF a její realizace je z pohledu všech složek životního prostředí a veřejného zdraví akceptovatelná.

**Foto 1:** Pohled na plochu BR 15 od západu ze stávající komunikace.



### **Změna č. 1.3 – plocha VD 5**

**Obr. 7:** Plocha VD 5 na hlavním výkresu změny ÚP a leteckém snímku (zdroj: AR projekt 2017, ČÚZK).



### **VD 5 (VD) – Plochy výroby drobné**

Jedná se o plochu drobné výroby navržené v místě zastavitelné plochy OT 2 vymezené v platném územním plánu. Plocha OT 2 byla určena pro výstavbu tělovýchovných a sportovních zařízení. Plocha VD 5 má rozlohu 3 089 m<sup>2</sup> a je určena pro drobnou výrobu. Plocha VD 5 je od Olbramovického potoka vzdálena cca 13 m, což je dostatečné. Nebude

tedy mít negativní vliv na tento vodní tok, který je zároveň významným krajinným prvkem a je podél něj veden lokální biokoridor (LBK).

V místě plochy VD 5 se nachází část zahrady blízkého rodinného domu, drobné stavby, intenzivně sečené travní porosty, deponie materiálů a několik vzrostlých dřevin a keřů – zejména vzrostlé topoly (biotop X1, X12). Plocha si nevyžádá zábor ŽPF a její realizace je z pohledu všech složek životního prostředí a veřejného zdraví akceptovatelná.

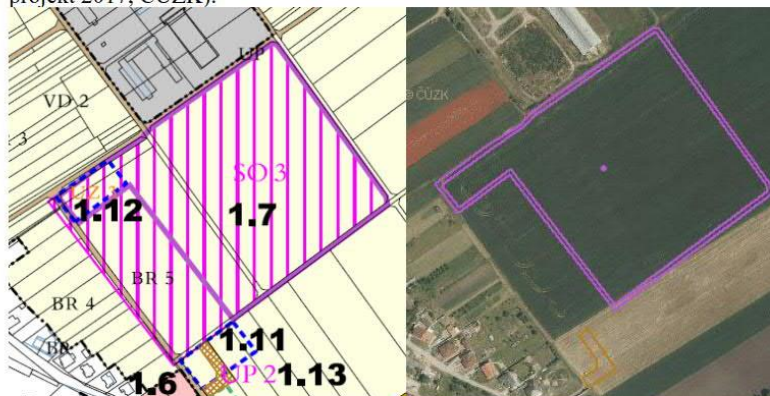
**Foto 2:** Pohled na plochu VD 5 od severozápadu ze stávajícího chodníku.



**Změna č. 1.7 – plocha SO 3**

**Změna č. 1.13 – plocha UP 2**

**Obr. 8:** Plochy SO 3 a UP 2 na hlavním výkresu změny ÚP a leteckém snímku (zdroj: AR projekt 2017, ČÚZK).



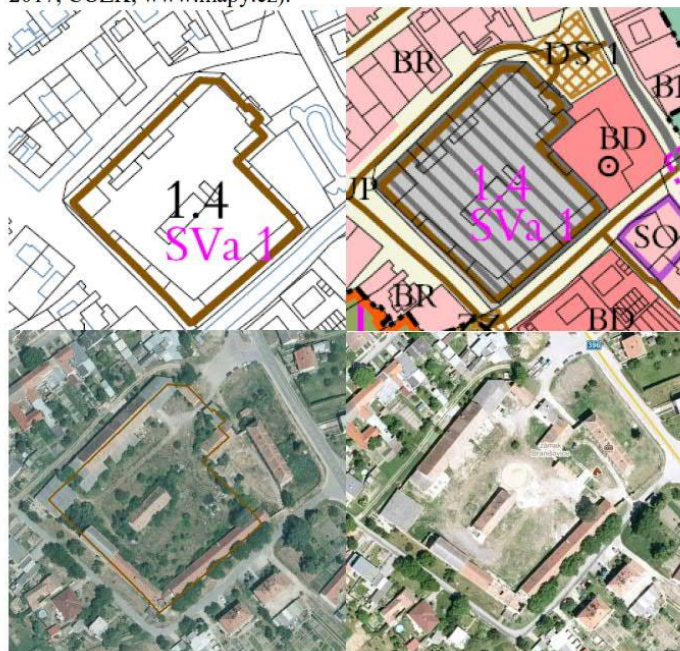
### SO 3 (SO) – Plochy smíšené obytné

#### UP 2 (UP) - Plochy veřejných prostranství

Jedná se o plochu smíšenou obytnou a související plochu veřejných prostranství ve východním okraji Branišovic. V místě ploch se nachází intenzivně obhospodařované pole (biotop X2). Plocha SO 3 si vyžádá zábor ZPF 5,7066 ha s půdami II. třídy ochrany, plocha UP 2 si vyžádá zábor ZPF 0,1970 ha s půdami I. a II. třídy ochrany a budou tak mít mírně až významně negativní vliv na půdu. Z důvodu těchto záborů ZPF, byly některé plochy obsažené v platném ÚP umístěné na ZPF Změnou č. 1 ÚP zrušeny. Realizace ploch je z pohledu ostatních složek životního prostředí a veřejného zdraví akceptovatelná. V textové části ÚP po změně č. 1 jsou u plochy SO 3 v kap. I.C, podkapitole I.C. 5 vhodně uvedeny podmínky realizace, které řeší mimo jiné i ochranu navržené výstavby před hlukovým znečištěním z blízké silnice I. třídy a zemědělského areálu v sousedství plochy (např. je požadována hluková studie, izolační odclonění od blízkých zdrojů hluku, umístění obytných objektů s ohledem na dodržení platných hygienických limitů). Tato opatření jsou pro ochranu navržené zástavby před hlukovou zátěží ze zdrojů v blízkém okolí dostatečné.

#### Změna č. 1.4 – plocha SVa 1

**Obr. 9:** Plocha SVa 1 na hlavním a koordinačním výkresu ÚP a leteckém snímku z databáze ČÚZK a aktuálnějším leteckém snímku dostupném na [www.mapy.cz](http://www.mapy.cz) (zdroj: AR projekt 2017, ČÚZK, [www.mapy.cz](http://www.mapy.cz)).



#### SVa 1 (SVa) – Plochy smíšené výrobní - agroturistika

Jedná se plochu pro vybudování agroturistického zařízení navržené v místě zastavitelné plochy BD 1 vymezené v platném územním plánu. Plocha BD 1 byla určena pro přestavbu hospodářské části zámku na bytové domy. Plocha SVa 1 má rozlohu 12 409 m<sup>2</sup> a zahrnuje celou hospodářskou část areálu zámku a vnitřní prostranství.

Dle odůvodnění ÚP je změna využití této plochy navržena na základě konkrétního záměru investora vytvořit hospodářský výukový dvůr, kde bude prostor pro chov koní, sportoviště, výukové centrum, muzeum, minipivovar, atd.

Část budov je ve zchátralém stavu, část budov a vnitřního prostranství je již v současnosti využívána pro chov koní a dalších zvířat. Z nádvoří byla v minulých letech odstraněna náletová zeleň a byly zde vybudovány ohrady pro koně, započata byla i přestavba některých budov (zejména v jihovýchodní části areálu). Plocha si nevyžádá zábor ZPF. Plocha SVa 1 bezprostředně navazuje na budovu branišovského zámku, která je vedena jako nemovitá kulturní památka. Přestavba hospodářské části tedy přináší potenciální riziko ovlivnění této nemovité kulturní památky. V chátrajících objektech nelze vyloučit občasný výskyt ohrožených druhů živočichů, např. letouni, rorýs obecný, vlaštovka aj.

Realizace plochy SVa 1 též generuje rizika hlukového a imisního zatížení okolní zástavby z provozu budoucích technologických zařízení či chovu zvířat.

V textové části ÚP po změně č. 1 jsou u této plochy v kap. I.C, podkapitole I.C. 10 uvedeny následující podmínky realizace:

- Celková hluková zátěž ze záměrů umístěných na ploše nesmí v souhrnu kumulativních vlivů překračovat imisní hygienický limit stanovený v prováděcích právních předpisech pro stávající chráněné venkovní prostory staveb a chráněné venkovní prostory vymezené v územně plánovací dokumentaci.

- Stavební úpravy a funkční využití objektů zohlední jejich architektonickou a památkovou hodnotu.

- Revitalizaci areálu a budoucí postup rekonstrukce konzultovat s příslušným orgánem památkové péče (stran možného ovlivnění blízké nemovité kulturní památky) a příslušným orgánem ochrany přírody (stran možného výskytu ohrožených druhů živočichů v chátrajících stavbách).

Tato opatření jsou pro ochranu nemovité kulturní památky, synantropních druhů živočichů a omezení hlukové zátěže okolí dostatečné. V areálu již v současnosti probíhá chov zvířat (koně, drůbež aj.). Není proto důvod očekávat významné navýšení hlukové zátěže okolního prostředí vyplývající z navrženého využití. Na úrovni posuzování územního plánu bez znalosti konkrétního budoucího naplnění plochy a specifikace užitých technologií není možné tyto vlivy přesněji zhodnotit. Přesnější zhodnocení v oblasti hlukové a imisní zátěže bude vyžadováno vždy ve fázi územního rozhodování, kdy u této plochy bude známo konkrétní technické řešení jednotlivých dílčích záměrů.

**Foto 3:** Pohled na budovu zámku a severní část přestavbové plochy SVa 1.

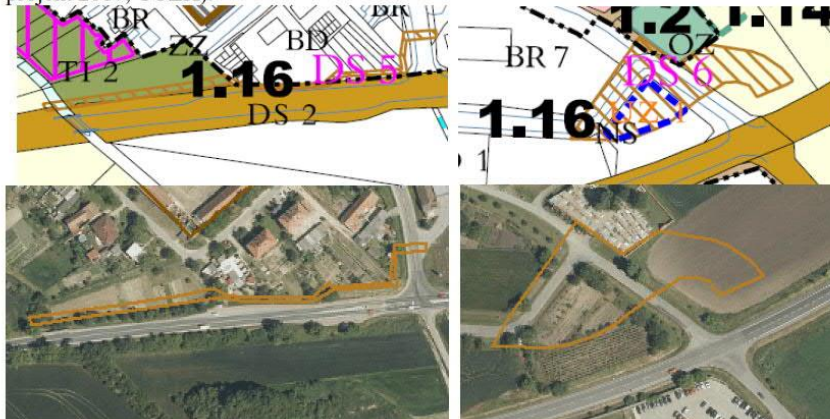


**Foto 4:** Pohled do vnitřního nádvoří hospodářské části zámku.



#### **Změna č. 1.16 – plochy DS 5 a DS 6**

**Obr. 10:** Plochy DS 5 a DS 6 na hlavním výkresu změny ÚP a leteckém snímku (zdroj: AR projekt 2017, ČÚZK).



#### **DS 5, DS 6 (DS) – Plochy silniční dopravy**

Jedná se o plochy silniční dopravy, jejichž vymezení bylo provedeno na základě upřesnění plochy silniční dopravy DS 2 obsažené v platném ÚP. V místě ploch se nachází antropogenní typy biotopů (políčka, zahrady, náletové dřeviny, úseky stávajících komunikací, aj.). Plocha DS 5 si vyžádá zábor ZPF 0,0825 ha s půdami II. a IV. třídy ochrany, plocha DS 6 si vyžádá zábor ZPF 0,2870 ha s půdami I. a II. třídy ochrany a budou tak mít mírně až významně negativní vliv na půdu. Realizace ploch je z pohledu ostatních složek životního prostředí a veřejného zdraví akceptovatelná.

#### **Změna č. 1.2 – změna vedení technických sítí**

Jedná se o změnu vedení STL plynovodu, sdělovacího kabelu a vodovodu mezi plochami BR 4 a BR 6 vymezenými v rámci platného ÚP Branišovice. Nově je navrženo vedení kolem hřbitova. Navržené trasy technické infrastruktury prochází antropogenními biotopy na okraji

zástavby. Realizace těchto drobných úprav tras vedení technické infrastruktury je z pohledu všech složek životního prostředí a veřejného zdraví akceptovatelná.

#### **Změna č. 1.5, 1.6, 1.15**

Součástí návrhu ÚP je i změna hranic některých ploch a některých limitů využití území – změna č. 1.5 (hranice ochranného pásma II. stupně přírodních a léčivých zdrojů zřidelní oblasti Pasohlávky, zapracování koridoru RR směrů a ochranného pásma radiolokačního zařízení MO, doplnění údajů o památkové ochraně zámku v obci). Předmětem změny č. 1.6 je aktualizace hranice zastavěného území. Předmětem změny 1.15 jsou drobné úpravy hranic stabilizovaných a zastavitelných ploch vyvolané změnou mapového podkladu. Tyto změny nemají žádný potenciál vlivu na životní prostředí a veřejné zdraví.

#### **Změna č. 1.8, 1.9, 1.10, 1.11, 1.12**

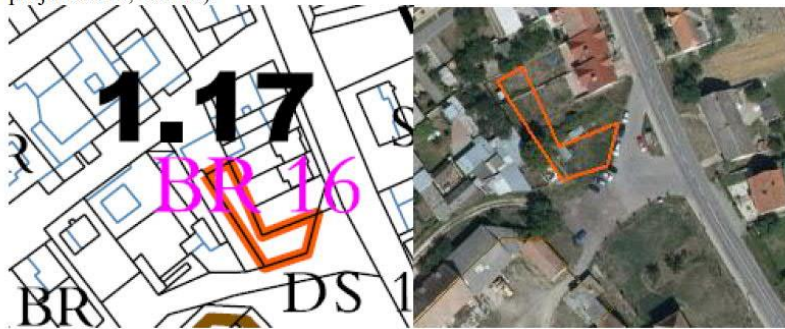
Předmětem těchto změn je zrušení zastavitelných ploch obsažených v platném ÚP Branišovice. Tyto změny nemají žádný potenciál vlivu na životní prostředí a veřejné zdraví.

#### **Změna č. 1.14 – územní rezerva R1**

Součástí návrhu ÚP je i vymezení územní rezervy R1 (OZ) pro budoucí rozšíření hřbitova. V ploše nebudou umístovány stavby, které by znemožnily, ztížily nebo ekonomicky znevýhodnily možné budoucí využití plochy územní rezervy jako plochy pro umístění hřbitova. Územní rezervy nejsou v souladu s metodickým pokynem MŽP a MMR podrobněji hodnoceny.

#### **Změna č. 1.17 – plocha BR 16**

**Obr. 11:** Plocha BR 16 na hlavním výkresu změny ÚP a leteckém snímku (zdroj: AR projekt 2019, ČÚZK).



#### **BR 16 (BR) – Plochy bydlení v rodinných domech**

Jedná se o plochu obytné zástavby navrženou v intravilánu obce v proluce zástavby. V místě plochy BR 16 se nachází zahrady rodinných domů, kulturní travní porosty, deponie různých materiálů a drobné stavby - biotop X1. Plocha si nevyžádá zábor ZPF a její realizace je z pohledu všech složek životního prostředí a veřejného zdraví akceptovatelná.

Vzhledem k současnému stavu znalostí aktivit, jejichž umístění je možno v území očekávat, je uvedený výčet možných dopadů na životní prostředí a veřejné zdraví konečný a neočekávají se zde významnější odchylky od uvedených předpokladů. Umístování konkrétního typu záměru do krajiny bude podléhat samostatnému posouzení jejich vlivů v rámci projektové přípravy.

## 7 Porovnání zjištěných nebo předpokládaných kladných a záporných vlivů podle jednotlivých variant řešení a jejich zhodnocení. Srozumitelný popis použitých metod vyhodnocení včetně jejich omezení

Posuzování vlivu jednotlivých ploch a územně plánovací dokumentace jako celku bylo prováděno na základě aktuálního průzkumu v terénu a v textu průběžně citovaných odborných podkladů. Predikce vlivu koncepce na okolní prostředí byla zpracována na základě podrobné analýzy předpokládaných vlivů na jednotlivé složky životního prostředí a veřejné zdraví a expertního odhadu zpracovatelů.

Souhrnný přehled zhodnocení velikosti potenciálního vlivu realizace jednotlivých návrhových ploch změny územního plánu na životní prostředí a veřejné zdraví je uveden v Tabulce 6 v kap. 6.2. Veškeré střetové situace jsou posléze blíže identifikovány, popsány a zhodnoceny v kapitole 6.2 zaměřené na podrobné vyhodnocení. Z tabulky je zřejmé, že některé plochy navržené v návrhu Změny č. 1 ÚP Branišovice mohou mít mírně negativní vliv na životní prostředí a obyvatelstvo. U takovýchto ploch bylo hodnocení obvykle doplněno o doporučení úpravy realizace konkrétních ploch tak, aby byl rozsah potenciálního negativního ovlivnění složek životního prostředí a obyvatelstva co nejmenší.

Návrh Změny č. 1 ÚP Branišovice je předkládán v jedné variantě. Kromě navržené (aktivní) varianty lze definovat nulovou variantu, tedy variantu bez uplatnění změny ÚP. Tato nulová varianta by však omezila další rozvoj obce, hodnocení nulové varianty je tedy pouze informativní.

Níže následuje posouzení kumulativních a synergických vlivů změny ÚPD, které shrnuje zjištění uvedená v přechozí kap. 6.

### Sekundární vlivy realizace změny ÚP

Sekundární vlivy realizace změny ÚP se projeví zejména u zástavby nových ploch jako snížení retenčních schopností území, zrychlení odtoku dešťových vod a snížení vlhkosti v ovzduší. Sekundárním vlivem kácení mimolesní zeleně bude také narušení přirozených biotopů fauny a flóry.

Sekundárním vlivem realizace staveb pro bydlení i podnikání je mírné zvýšení intenzity cílové osobní dopravy s doprovodnými negativními vlivy na kvalitu ovzduší a hlukovou situaci.

Všechny uvedené sekundární vlivy se výrazněji projeví nikoliv u jednotlivých ploch, ale v kumulaci vlivů všech ploch, resp. při jejich postupné realizaci bude jejich účinek postupně narůstat.

Ani při realizaci všech navržených ploch se nepředpokládá natolik výrazné zhoršení kvality jednotlivých složek životního prostředí, aby předložená koncepce nemohla být realizována.

### Synergické vlivy realizace změny ÚP

Synergické vlivy jsou vlivy, jejichž současným působením vzniká nečekaně velká reakce neodpovídající prostému součtu daných vlivů.

U předloženého návrhu změny ÚP může dojít k takovému synergickému působení zejména u postupného mírného zhoršení kvality ovzduší a hladiny hluku, k němuž bude postupně docházet vlivem zvýšení počtu staveb a tedy i vozidel trvale bydlících obyvatel, zaměstnanců či návštěvníků v řešeném území.

Výsledkem tohoto synergického působení může následně být vyšší narušení pobytové pohody obyvatel, než přísluší prostému působení jednotlivých vlivů, které samy o sobě budou s největší pravděpodobností podlimitní.

Přestože tyto synergické vlivy nelze zcela vyloučit, jsou zpracovatelé SEA názoru, že u předložené změny ÚP se tyto vlivy sledovatelným způsobem neprojeví a nebudou mít významný negativní vliv na veřejné zdraví.

#### **Kumulativní vlivy realizace změny ÚP u dalších složek životního prostředí**

Kumulativní vlivy se u předložené změny ÚP projeví i u dalších hodnocených složek životního prostředí, u kterých byly při hodnocení jednotlivých ploch zjištěny negativní vlivy.

Jedná se zejména o kumulativní vliv postupné zástavby území na krajinný ráz a na postupné zvýšení intenzity dopravy v území s doprovodným zvýšením hlukové a imisní zátěže.

Vzhledem k velikosti a struktuře sídla a výměře navrhovaných ploch se nepředpokládá, že by i s přihlédnutím ke kumulativním účinkům realizace změny ÚP nastaly okolnosti, které by bránily realizaci předložené koncepce jako celku.

#### **Přechodné, střednědobé a dlouhodobé vlivy realizace změny ÚP**

Všechny vlivy uvedené v tomto hodnocení se považují při realizaci změny ÚP za vlivy trvalé. Za přechodné vlivy jsou považovány pouze vlivy fáze výstavby jednotlivých objektů, tj. konkrétních staveb, které již nejsou předmětem tohoto posouzení.

**V průběhu hodnocení nebyly shledány takové významné negativní vlivy, které by realizaci návrhu změny ÚP jako celkové koncepce bránily nebo ji výrazně omezovaly. U některých navrhovaných ploch jsou v textové části ÚP definovány podmínky pro realizaci, jejichž účelem je minimalizovat negativní vlivy jejich realizace. Vliv návrhu změny ÚP jako celkové koncepce je i při zahrnutí kumulativních vlivů dosavadních aktivit v území akceptovatelný.**



## 8 Popis navrhovaných opatření pro předcházení, snížení nebo kompenzaci všech zjištěných nebo předpokládaných závažných záporných vlivů na životní prostředí

Při stanovování opatření pro minimalizaci a předcházení nebo kompenzaci závažných negativních vlivů je třeba konstatovat, že některá uvedená opatření nemají přímou spojitost s územním plánováním a týkají se až promítnutí navrhovaných funkčních ploch do reality. Vzhledem k tomu, že bez realizace navrhované změny ÚP v praxi k ovlivnění životního prostředí nedojde, jsou zde kromě územně plánovacích opatření uvedena i některá z takových opatření, která by mohla mít pro následnou realizaci staveb v daných plochách zásadní význam. Do navrhovaných opatření nejsou zapracovány zákonné požadavky vyplývající z obecně závazných předpisů.

### Ochrana životního prostředí obecně:

- Umístování záměrů uvedených v příloze č. 1 zákona č. 100/2001 Sb., v platném znění v navrhovaných plochách podrobit hodnocení vlivů na životní prostředí a veřejné zdraví (projektová EIA).

### Stabilizace odtokových poměrů:

- Při realizaci navržené zástavby omezit zrychlení odtoku dešťových vod ze zastavěných a zpevněných ploch s použitím zasakování (je-li možná) nebo retence.



## 9 Zhodnocení způsobu zapracování cílů ochrany životního prostředí přijatých na mezinárodní nebo komunitární úrovni do politiky územního rozvoje a jejich zohlednění při výběru řešení. Zhodnocení způsobu zapracování vnitrostátních cílů ochrany životního prostředí do územně plánovací dokumentace a jejich zohlednění při výběru variant řešení

Při zpracování návrhu Změny č. 1 ÚP Branišovice byly zvažovány relevantní stanovené cíle přijaté na vnitrostátní a komunitární úrovni. Cíle v dostupných krajských koncepcích a další dokumentaci stejně jako požadavky platných předpisů v ochraně ovzduší, vod a půdy nebo přírody byly zpracovatelem změny ÚP zhodnoceny a promítly se do konečného řešení předkládaného návrhu změny ÚP.

Tyto cíle byly zohledněny zejména v řešení vymezení obytných ploch, řešení záboru ZPF a v požadavcích na prostupnost vyšších i místních systémů ÚSES územím.

Návrh Změny č. 1 ÚP Branišovice je zpracován invariantně.



## 10 Návrh ukazatelů pro sledování vlivu politiky územního rozvoje a územně plánovací dokumentace na životní prostředí

Návrh ukazatelů, které umožní sledovat vliv změn charakteristik dílčích složek životního prostředí vyvolaných naplňováním územního plánu, obsahuje následující přehled. Ukazatele jsou stanoveny dle vybraných potenciálně ovlivnitelných charakteristik životního prostředí (viz kapitola 4).

Pro tuto koncepci byly stanoveny následující ukazatele (a zdroj informací, na jejichž základě může být hodnocení prováděno):

- Výměra realizovaných částí ÚSES (ÚPD)
- Výměra nově vysazené, obnovené či odstraněné zeleně (údaje obce)
- Sledování poměru zastavěných a nezastavěných ploch v území (ÚPD)
- Plošné vyjádření skutečných záborů ZPF (Český statistický úřad)
- Sledování imisních koncentrací v území (ČHMÚ)
- Plnění hlukových limitů – stanovení podílu populace vystavené nadlimitnímu působení hluku (Krajská hygienická stanice)
- Jakost povrchových vod, stav koryt vodních toků (Povodí Moravy)
- Míra znečištění podzemních vod (Povodí Moravy)
- Trendy v zastoupení a územním rozložení přírodních či přírodě blízkých biotopů (AOPK)
- Vývoj koeficientu ekologické stability území (výpočet z údajů ČSÚ)
- Zásahy do krajinného rázu (obec s rozšířenou působností)



## 11 Návrh požadavků na rozhodování ve vymezených plochách a koridorech z hlediska minimalizace negativních vlivů na životní prostředí

U navržených rozvojových ploch nejsou nad rámec podmínek využití uvedených ve výrokové části změny ÚP a nad rámec obecných podmínek uvedených v kapitole č. 8 tohoto vyhodnocení navrhována žádná opatření pro předcházení, snížení nebo kompenzaci těchto vlivů. Podmínky realizace zastavitelných ploch definované v kap. I.C v textové části ÚP v navrženém znění po Změně č. 1 jsou považovány za dostatečné.



## 12 Netechnické shrnutí výše uvedených údajů

Hlavním cílem navrženého územního plánu je vytvoření podmínek pro budoucí rozvoj řešeného území obce Branišovice na základě Zprávy o uplatňování územního plánu Branišovice za období únor 2011 – únor 2015. Z této zprávy vyplynuly některé požadavky na možnost realizace záměrů, které dle platného územního plánu nejsou možné.

Předmětem návrhu Změny č. 1 ÚP Branišovice je návrh šesti zastavitelných ploch, jedné plochy přestavby a jedné územní rezervy. Předmětem návrhu Změny č. 1 ÚP je i změna trasy vedení sítě technické infrastruktury, zrušení či zpřesnění hranic některých zastavitelných ploch obsažených v platném ÚP, změna některých limitů využití území a aktualizace hranice zastavěného území. Navržené změny mají lokální význam a z hlediska širších vztahů v území nemají žádný vliv na okolní obce.

Očekávaný a priori významně negativní vliv na jednotlivé složky životního prostředí nebyl konstatován u žádné z návrhových ploch, tedy žádná z ploch není v tomto stupni poznání navržena k vyřazení. Některé návrhové plochy by při realizaci v plném navrženém rozsahu, resp. při nevhodně realizovaných budoucích záměrech mohly mít mírně až významně negativní vliv na jednotlivé složky životního prostředí, zejména na půdní složku z důvodu záboru kvalitních půd. V textové části změny č. 1 ÚP jsou definována opatření s cílem předcházení, snížení či kompenzaci potenciálně negativních vlivů. K realizaci byly doporučeny všechny návrhové plochy.

Na základě výše uvedených důvodů konstatuje zpracovatel SEA, že předložený návrh Změny č. 1 ÚP Branišovice je při dodržení doporučení uvedených v tomto vyhodnocení vlivů na životní prostředí a veřejné zdraví akceptovatelný. Navržená Změna č. 1 ÚP Branišovice splňuje požadavky právních předpisů, požadavky na potřebnou úroveň bydlení a jeho technické zabezpečení, na rozvoj podnikání v území stejně jako požadavky ochrany životního prostředí a veřejného zdraví.

Lze tedy konstatovat, že nově navržené změny návrhu ÚP po společném jednání a veřejném projednání nemají vliv na závěry původně zpracovaného hodnocení SEA v listopadu 2017.

## Doporučení stanoviska ke koncepci

Zpracovatel vyhodnocení koncepce (územně plánovací dokumentace) „**Návrh Změny č. 1 ÚP Branišovice**“ na základě posouzení z hlediska předpokládaných vlivů na životní prostředí a veřejné zdraví navrhuje, aby příslušný úřad vydal **souhlasné stanovisko** k posuzované územně plánovací dokumentaci s podmínkami stanovenými v kapitole č. 8 a 11.

Návrh stanoviska je obsahem přílohy č. 1.

V Dolanech dne 17. 4. 2019



.....  
**RNDr. Marek Banaš, Ph.D.**

Držitel autorizace podle §19 zákona č. 100/2001 Sb.,  
v platném znění (rozhodnutí MŽP o udělení  
autorizace ke zpracování dokumentace a posudku  
č.j. 42028/ENV/14).

## Seznam použitých podkladů

- AOPK ČR (2017a): Vrstva mapování biotopů. [on-line databáze; portal.nature.cz]. [cit. 2017-11-15].  
AOPK ČR (2017b): Nálezová databáze ochrany přírody. [on-line databáze; portal.nature.cz]. [cit. 2017-11-15].  
AR projekt (2015): Návrh Změny č. 1 územního plánu Branišovice. Komplexní urbanistický návrh – textová a grafická část.  
AR projekt (2017): Návrh Změny č. 1 územního plánu Branišovice. Komplexní urbanistický návrh – textová a grafická část – aktualizovaný návrh ÚP z října 2017.  
AR projekt (2019): Návrh Změny č. 1 územního plánu Branišovice. Komplexní urbanistický návrh – textová a grafická část – aktualizovaný návrh ÚP z dubna 2019.  
Culek M (ed.) (1996): Biogeografické členění České republiky. Enigma, Praha.  
Demek J (ed.) a kol. (1987): Hory a nížiny. Zeměpisný lexikon ČSR. Academia, Praha, 584s.  
Háková, A., Klauďisová, A., Sádlo J. (eds.) (2004): Zásady péče o nelesní biotopy v rámci soustavy Natura 2000. Planeta XII, 8/2004. MŽP ČR.  
Kubát K. et al. (eds.) (2002): Klíč ke květeně České republiky. Academia, Praha 928 s.  
Kubešová A., Krajčíček L. (2016): Vyhodnocení vlivu návrhu ZÚR JMK na životní prostředí.  
Neuhäuslová Z et al. (1998): Mapa potenciální přirozené vegetace České republiky. Academia, Praha, 341 s.  
Quitt E (1971): Klimatické oblasti Československa. Studia geographica 16. Geogr. úst. ČSAV Brno.  
Zákon ČNR ČR č. 114/1992 Sb., o ochraně přírody a krajiny, ve znění pozdějších předpisů.  
Zákon č. 100/2001 Sb., o posuzování vlivů na ŽP, ve znění pozdějších předpisů

Dále byly použity internetové zdroje: <http://www.natura2000.cz/>, <http://www.mzp.cz>, <http://www.cenia.cz>, <http://www.biomonitoring.cz>, <http://www.nature.cz>



## Přílohy

**Příloha 1:** Návrh stanoviska

**Příloha 2:** Autorizační osvědčení zpracovatele



Příloha č. 1

Návrh stanoviska

**STANOVISKO K VYHODNOCENÍ VLVIVŮ KONCEPCE NA ŽIVOTNÍ PROSTŘEDÍ VE FÁZI NÁVRHU**

**podle zákona č. 100/2001 Sb., o posuzování vlivů na životní prostředí a o změně některých souvisejících zákonů (zákon o posuzování vlivů na životní prostředí), ve znění pozdějších předpisů**

**Identifikační údaje:**

*Název koncepce*

**NÁVRH ZMĚNY Č. 1 ÚZEMNÍHO PLÁNU BRANIŠOVICE**

*Charakter a rozsah koncepce*

Změna návrhu č. 1 územního plánu Branišovice se týká jedné plochy bydlení, jedné plochy drobné výroby a jedné plochy smíšené výrobní pro agroturistiku.

Předmětem Změny č. 1 ÚP Branišovice jsou tyto dílčí změny:

1.1	Změna funkčního využití návrhové plochy garáže DG 1 na plochu bydlení v rodinných domech BR 15.
1.2	Změna vedení technických sítí mezi plochami BR4 a BR6 - trasa STL plynovodu, sdělovacího vedení a vodovodu.
1.3	Změna funkčního využití návrhové plochy pro tělovýchovu a sport OT 2 na plochy výroby drobné VD 5.
1.4	Změna funkčního využití návrhové plochy bydlení v bytových domech BD 1 na plochy smíšené výrobní - agroturistika Sva 1
1.5	Změna limitů využití území (tyto změny zobrazeny jen v koordinačním výkrese): Označení, zakreslení hranice a území ochranného pásma II. stupně přírodních léčivých zdrojů zřídlení oblasti Pasohlávky Zpracování koridoru RR směru a ochranného pásma radiolokačního zařízení MO Doplnění údajů o památkové ochraně zámku v obci.
1.6	Aktualizace zastavěného území
1.7	Vymezení plochy SO 3
1.8	Zrušení zastavitelné plochy BR 1
1.9	Zrušení zastavitelné plochy BR 11 a plochy UZ 2
1.10	Zrušení části návrhové plochy DS 3
1.11	Zrušení části návrhové plochy BR 5
1.12	Zrušení návrhové plochy UZ 3



1.13	Vymezení plochy veřejných prostranství UP 2
1.14	Návrh územní rezervy pro rozšíření hřbitova R1
1.15	Upřesnění hranic stabilizovaných a zastavitelných ploch (vyvolané změnou mapového podkladu)
1.16	Upřesnění hranice plochy silniční dopravy DS 2 pro homogenizaci silnice I/53 a vymezení ploch DS 5 a DS 6. Zrušení plochy UZ 1.
1.17	Vymezení plochy BR 16

#### *Umístění koncepce*

Kraj: Jihomoravský  
Obec: Branišovice  
Katastrální území: k.ú. Branišovice

#### *Předkladatel koncepce*

Obec Branišovice  
Branišovice 57  
671 77 Branišovice

#### *Pořizovatel územního plánu Branišovice*

Městský úřad Pohořelice, Odbor územního plánování a stavební úřad

#### *Zpracovatel vyhodnocení SEA k územnímu plánu*

#### **RNDr. Marek Banaš, Ph.D.**

Držitel autorizace podle §19 zákona č. 100/2001 Sb., v platném znění (osvědčení MŽP o odborné způsobilosti ke zpracování dokumentace a posudku, č.j. 42028/ENV/14 a autorizace pro biologické hodnocení a hodnocení vlivů na lokality soustavy Natura 2000

#### **Průběh posuzování:**

Podáním ze dne XXXXX byl Krajskému úřadu Jihomoravského kraje, Odboru životního prostředí a zemědělství (dále jen „krajský úřad“), doručen návrh zadání „**Změny č. 1 územního plánu Branišovice**“.

Dne 16.2.2016 bylo pod č.j. JMK 7331/2016 vydáno **stanovisko** k návrhu zadání **Změny č. 1 Územního plánu Branišovice** se závěrem, že je nezbytné a účelné návrh Změny č. 1 ÚP Branišovice komplexně posuzovat z hlediska možných vlivů na životní prostředí a veřejné zdraví.

Príslušným orgánem ochrany přírody podle ustanovení §75 a dle § 77a odst. 4 písm. n) zákona č. 114/1992 Sb., o ochraně přírody a krajiny, ve znění pozdějších předpisů (dále jen „zákon o ochraně přírody a krajiny“), byl krajský úřad, který v souladu s § 45i odst. 1 zákona o ochraně přírody a krajiny vydal stanovisko, že **koncepce nemůže mít samostatně nebo ve spojení s jinými koncepcemi významný vliv na příznivý stav předmětu ochrany nebo celistvost evropsky významné lokality nebo ptačí oblasti.**

Krajský úřad obdržel dne xxxx oznámení o konání společného jednání o návrhu Změny č. 1 územního plánu Branišovice včetně vyhodnocení vlivů návrhu změny územního plánu na udržitelný rozvoj území spolu s žádostí o stanovisko k návrhu Změny č. 1 územního plánu Branišovice. Předkladatelem je obecní úřad Branišovice. Stanovisko k návrhu Změny č. 1 územního plánu Branišovice bylo krajským úřadem vydáno dne xxxx, pod č. j. xxxxx.

Společné jednání o návrhu změny územně plánovací dokumentace „**Změna č. 1 ÚP Branišovice**“, včetně vyhodnocení vlivů návrhu územního plánu na udržitelný rozvoj území proběhlo dne xxxx v xxxx hodin na xxxx.

Krajský úřad, podáním ze dne xxxx, obdržel od pořizovatele územního plánu výsledky konzultací spolu s žádostí o vydání stanoviska k návrhu koncepce dle § 10g zákona o posuzování vlivů na životní prostředí ve smyslu ust. § 50 odst. 5 zákona č. 183/2006 Sb., o územním plánování a stavební úřad (stavební zákon), ve znění pozdějších předpisů.

Vyhodnocení vlivů změny územního plánu na životní prostředí k návrhu „**Změna č. 1 ÚP Branišovice**“ bylo provedeno v souladu se zákonem o posuzování vlivů na životní prostředí a zpracováno přiměřeně v rozsahu přílohy stavebního zákona.

Krajský úřad v průběhu řízení obdržel od pořizovatele veškeré podklady potřebné pro vydání stanoviska dle § 22 e) zákona o posuzování vlivů na životní prostředí.

Na základě návrhu „**Změna č. 1 ÚP Branišovice**“, vyhodnocení vlivů návrhu změny územního plánu na životní prostředí, výsledku společného jednání a vypořádání došlých stanovisek a připomínek dotčených správních úřadů a dotčených územních samospráv, krajský úřad jako příslušný orgán podle § 22 e) zákona o posuzování vlivů na životní prostředí, ve smyslu ustanovení § 10g a § 10i odst. 2 citovaného zákona vydává

## SOUHLASNÉ STANOVISKO

k vyhodnocení vlivů změny územního plánu na životní prostředí k návrhu

### „**Změna č. 1 ÚP Branišovice**“

za dodržení následujících podmínek:

- Při realizaci navržené zástavby omezit zrychlení odtoku dešťových vod ze zastavěných a zpevněných ploch s použitím zasakování (je-li možná) nebo retence.
- Umisťování záměrů uvedených v příloze č. 1 zákona č. 100/2001 Sb., v platném znění v navrhovaných plochách podrobit hodnocení vlivů na životní prostředí a veřejné zdraví (projektová EIA).

Závěrem upozorňujeme na § 53 odst. 5 písm. d) stavebního zákona, podle kterého je součástí odůvodnění územního plánu sdělení, jak bylo stanovisko k vyhodnocení vlivů



územního plánu na životní prostředí zohledněno, s uvedením závažných důvodů, pokud některé požadavky nebo podmínky zohledněny nebyly.

**Toto stanovisko není rozhodnutím podle zákona č. 500/2004 Sb., správní řád ve znění pozdějších předpisů a nelze se proti němu odvolat. Nenahrazuje vyjádření dotčených orgánů státní správy, ani příslušné povolení podle zvláštních předpisů.**

*Otisk úředního razítka*

XXXXXXXXXX  
vedoucí oddělení integrované prevence  
Odboru životního prostředí a zemědělství  
Krajského úřadu Jihomoravského kraje

Za správnost vyhotovení odpovídá: xxxx

**Obdrží:**

- pořizovatel ÚP: Městský úřad Pohořelice, Odbor územního plánování a stavební úřad

Potvrzení o zveřejnění (provedou pouze obec Branišovice, Město Pohořelice a Jihomoravský kraj)

Vyvěšeno na úřední desce dne:

Razítko a podpis

.....



**MINISTERSTVO ŽIVOTNÍHO PROSTŘEDÍ**  
100 10 Praha 10 - Vršovice, Vršovická 65

Vážený pan  
RNDr. Marek Banaš, Ph.D.  
Polívkova 15  
779 00 Olomouc

Č.j.:  
42028/ENV/14

Vyřizuje/telefon:  
Ing. Milena Hlaváčová/267 122 993

V Praze dne:  
7. 7. 2014

## ROZHODNUTÍ

Ministerstvo životního prostředí jako ústřední orgán státní správy v oblasti posuzování vlivů na životní prostředí příslušný k rozhodování ve věci podle ustanovení § 21 písm. i) zákona č. 100/2001 Sb., o posuzování vlivů na životní prostředí a o změně některých souvisejících zákonů (zákon o posuzování vlivů na životní prostředí), ve znění pozdějších právních předpisů (dále jen „zákon“), vyhovuje podle ustanovení § 19 odst. 6 tohoto zákona žádosti pana RNDr. Marka Banaše, Ph.D., datum narození: 28. 7. 1976, bydliště Polívkova 15, 779 00 Olomouc (dále jen „žadatel“) ze dne 10. 6. 2014 a v souladu se zákonem č. 500/2004 Sb., správní řád, ve znění pozdějších předpisů:

### I. Uděluje podle § 19 odst. 6 zákona

#### **autorizaci ke zpracování dokumentace a posudku**

Oprávnění ke zpracování dokumentů podle § 19 zákona vzniká dnem nabytí právní moci tohoto rozhodnutí.

Autorizace se v souladu s § 19 odst. 7 zákona uděluje na dobu 5 let.

### II. Při zpracování dokumentů souvisejících s posuzováním vlivů na životní prostředí a veřejné zdraví (dále jen „dokumenty“) je žadatel povinen zpracovávat tyto dokumenty na základě udělené autorizace tak, aby byl naplňován účel posuzování

vlivů na životní prostředí, kterým je podle ustanovení § 1 odst. 3 zákona získat objektivní odborný podklad pro vydání rozhodnutí, popřípadě opatření podle zvláštních právních předpisů, a přispět tak k udržitelnému rozvoji společnosti.

Žadatel je dále povinen v souladu s ustanovením § 2 zákona posuzovat vlivy na veřejné zdraví a vlivy na životní prostředí, zahrnující vlivy na živočišny a rostliny, ekosystémy, půdu, horninové prostředí, vodu, ovzduší, klima a krajinu, přírodní zdroje, hmotný majetek a kulturní památky, vymezené zvláštními předpisy, a na jejich vzájemné působení a souvislosti.

Žadatel je proto povinen zejména při výkonu udělené autorizace plnit následující právní povinnosti (dále jen "povinnosti vyplývající z rozhodnutí o udělení autorizace"):

1. Držitel autorizace zpracuje dokumenty na základě všech dostupných a úplných podkladů a informací.
2. Držitel autorizace uvede v oznámení a dokumentaci správné, úplné a jednoznačné údaje o záměru a o stavu životního prostředí.
3. Držitel autorizace v oznámení a dokumentaci vyhodnotí všechny vlivy záměru objektivně, na základě nejnovějších vědeckých poznatků a své závěry řádně odůvodní.
4. Držitel autorizace v posudku vyhodnotí všechny vlivy záměru a objektivně zhodnotí správnost všech údajů uvedených v dokumentaci, a to na základě nejnovějších vědeckých poznatků a své závěry řádně odůvodní.
5. Držitel autorizace uvede v oznámení koncepce, resp. ve vyhodnocení správné, úplné a jednoznačné údaje o koncepci a o dotčeném území.
6. Držitel autorizace vyhodnotí všechny vlivy koncepce objektivně, na základě nejnovějších vědeckých poznatků a své závěry řádně odůvodní.
7. Držitel autorizace zajistí zpracování dalších podkladů podle zvláštních právních předpisů, jsou-li vyžadovány, nebo pokud to povaha záměru vyžaduje, a veškeré jejich výstupy následně zapracuje do zpracovávaných dokumentů.

#### O d ů v o d n ě n í

Žadatel požádal o udělení autorizace a splnil podmínky pro udělení autorizace v souladu s § 19 odst. 3, odst. 4 a odst. 5 zákona a v souladu s ustanoveními přílohy č. 3 vyhlášky Ministerstva životního prostředí č. 457/2001 Sb., o odborné způsobilosti a o úpravě některých dalších otázek souvisejících s posuzováním vlivů na životní prostředí.

Ukončené vysokoškolské vzdělání bylo doloženo diplomem a vysvědčením o státní závěrečné zkoušce. Vykonaná zkouška odborné způsobilosti byla doložena osvědčením (č.j.: 19017/ENV/14, datum vydání: 10. 6. 2014). Bezúhonnost byla doložena výpisem z rejstříku trestů (datum vydání: 26. 5. 2014).

Pro výkon činnosti držitele autorizace jsou v článku II. stanoveny povinnosti dle § 1 odst. 3 a dle § 2 zákona, které je nutné v zájmu naplnění účelu a smyslu posuzování vlivů na životní prostředí dodržovat. Dokumenty zpracovávané autorizovanou osobou jsou zásadními podklady v procesu posuzování vlivů na životní prostředí dle zákona a slouží jako

odborný podklad příslušnému úřadu dle § 20 zákona při formulaci závěru zjišťovacího řízení dle § 7 a § 10d zákona nebo stanoviska dle § 10 a § 10g zákona.

Pokud autorizovaná osoba při výkonu autorizované činnosti nebude dodržovat požadavky Ministerstva životního prostředí uvedené ve výroku II, dojde ze strany autorizované osoby k neplnění povinností vyplývajících z rozhodnutí o udělení autorizace, což je při opakovaném neplnění povinností důvodem pro odejmutí autorizace podle ustanovení § 19 odst. 9 zákona.

Vzhledem ke skutečnosti, že předložená žádost obsahovala všechny náležitosti a byly splněny všechny podmínky pro udělení autorizace ke zpracování dokumentů, rozhodlo Ministerstvo životního prostředí tak, jak je ve výroku tohoto rozhodnutí uvedeno.

Řízení o vydání tohoto rozhodnutí podléhá ve smyslu zákona č. 634/2004 Sb., o správních poplatcích, ve znění pozdějších předpisů, správnímu poplatku ve výši 1000 Kč (položka 22 písm. b) sazebníku). Poplatek byl uhrazen formou kolkové známky.

#### **Poučení o opravném prostředku**

Proti tomuto rozhodnutí lze podat rozklad ministrovi životního prostředí, podle § 152 zákona č. 500/2004 Sb., správní řád, ve znění pozdějších předpisů, ve lhůtě do 15 dnů ode dne oznámení rozhodnutí, prostřednictvím Ministerstva životního prostředí, Vršovická 65, 100 10 Praha 10.

  
**Ing. Jaroslava Honová**  
ředitelka odboru  
posuzování vlivů na životní prostředí  
a integrované prevence

Toto rozhodnutí obdrží:

- a) žadatel – RNDr. Marek Banaš, Ph.D. – účastník správního řízení
- b) po nabytí právní moci: orgán příslušný k evidenci – odbor posuzování vlivů na životní prostředí a integrované prevence Ministerstva životního prostředí

## **B. VYHODNOCENÍ VLIVŮ ZMĚNY ÚP NA EVROPSKY VÝZNAMNÉ LOKALITY NEBO PTAČÍ OBLASTI, POKUD ORGÁN OCHRANY PŘÍRODY VÝZNAMNÝ VLIV NA TATO ÚZEMÍ NEVYLOUČIL**

Podle § 47 odst. 2 stavebního zákona byl Návrh zadání změny č. 1 ÚP Branišovice předložen dotčeným orgánům k uplatnění jejich vyjádření a požadavků. Orgán ochrany přírody může ve svém stanovisku dle § 45i zákona č. 114/1992 Sb., o ochraně přírody a krajiny, ve znění pozdějších předpisů, požadovat vyhodnocení vlivu koncepce (samostatně či v kumulaci s jinými koncepcemi) na lokality soustavy Natura 2000, pokud nelze vyloučit významný vliv koncepce na tyto lokality.

V řešeném území se nenachází žádné evropsky významné lokality ani ptačí oblasti. Nejbližší evropsky významnou lokalitou je EVL Šumické rybníky (CZ0623027), která se nachází cca 1,2 km severovýchodně od hranice správního území Branišovic.

Krajský úřad Jihomoravského kraje, Odbor životního prostředí vyloučil stanoviskem čj. JMK č.j. 23378/2015 ze dne 13.3.2015 významný vliv změny č. 1 územního plánu Branišovice na příznivý stav předmětu ochrany nebo celistvost evropsky významných lokalit nebo ptačích oblastí soustavy NATURA 2000.

## C. VYHODNOCENÍ VLIVŮ NA SKUTEČNOSTI ZJIŠTĚNÉ V ÚZEMNĚ ANALYTICKÝCH PODKLADECH

Ze zákona č. 163/2006 Sb., v platném znění, vyplývá, že územní plány a jejich změny by měly být postaveny na výchozích podkladech stavu a vývoje území, které jsou obsahem územně analytických podkladů (ÚAP).

Podkladem pro změnu č. 1 ÚP Branišovice byla čtvrtá úplná aktualizace územně analytických podkladů ORP Pohořelice 2016, kterou pořídil MěÚ Pohořelice ve spolupráci s firmou Arch. Design, s.r.o. Sochorova 23, 616 00 Brno.

### Environmentální pilíř, důsledky na přírodní hodnoty

V rámci trvale udržitelného rozvoje je žádoucí realizovat opatření směřující ke snižování zátěže a zlepšení stavu životního prostředí. Kvalita životního prostředí a podmínky pro život obyvatel jsou v řešeném území suboptimální.

Využití území a jeho stabilita:

Území	Podíl zemědělské půdy z celkové výměry (%)	Podíl orné půdy ze zemědělské půdy (%)	Podíl trvalých travních porostů ze zemědělské půdy (%)	Podíl zastavěných a ostatních ploch z celkové výměry (%)	Podíl vodních ploch z celkové výměry (%)	Podíl lesů z celkové výměry (%)	Koeficient ekologické stability
Branišovice	83,4	99	0,1	1,1	4,6	2,8	0,09

(Zdroj: ÚAP ORP Pohořelice)

Změna č. 1 ÚP Branišovice plně respektuje lesy a chráněná přírodní území. Všechny změny obsažené ve změně č. 1 ÚP Branišovice se nachází v intravilánu obce a nevyvolávají zábor ZPF a tím nemůže mít realizace záměrů negativní dopad na snížení podílu orné půdy. Negativní vliv na ekologický pilíř je nízký.

### Horninové prostředí a geologie

V k.ú. Branišovice se nenacházejí výhradní ložiska nerostných surovin. Dle ÚAP ORP Pohořelice 4. úplné aktualizace je evidován v k.ú. Branišovice prognózní zdroj surovin č. 9110800 R- schválené prognózy (nevyhrazené) cihlářské suroviny. Těžba dosud nebyla započata.

V celém katastrálním území nejsou evidována poddolovaná území ani území sesuvná.

### Vodní režim

Katastrálním územím neprotéká žádný vodní tok, pro nějž by bylo vyhlášeno záplavové území.

Jižní část katastrálního území Branišovice se nachází v ochranném pásmu přírodních léčivých zdrojů II. stupně zřidelní oblasti Pasohlávky. Dílčí změny obsažené ve změně č. 1 ÚP Branišovice se nachází mimo toto území.

Realizace některých dílčích změn především vymezující zastavitelné plochy (plocha výroby drobné 1.3 VD5), přináší riziko zhoršení odtokových poměrů. Toto riziko je eliminováno stanovením podmínek využití těchto ploch. Současně byla do kapitoly výroku „Technická infrastruktura“ doplněna podmínka, že dešťové vody budou přednostně řešeny vsakováním na vlastním pozemku, případně akumulovány a využívány k zálivce. Srážkové vody z komunikací a veřejných ploch budou odváděny s využitím přírodní i umělé retence mělkými stokami či otevřenými mělkými příkopy do vodních toků. Před zaústěním do vodoteče budou po vyhodnocení možného znečištění na stokách osazeny lapače šterku, ropných látek a vybudovány usazovací nádrže.

## *Kvalita ovzduší*

V rámci ÚAP ORP Pohořelice byly vyhodnocovány z dat ČHMÚ OZKO pětileté průměry koncentrací za období 2010-2014 v modelových čtvercích 1x1m. V řešeném území změnou č. 1 ÚP Branišovice nebyl daný limit překročen.

## *Odpady*

Systém nakládání s odpady je stabilizovaný a změna č. 1 ÚP koncepci nakládání s odpady založenou platným ÚP nemění a respektuje ji. Územní plán umožnil umístit malé stavby odpadového hospodářství v plochách výroby a skladování (VS), a to jak stávajících stabilizovaných, tak na zastavitelných plochách tohoto typu. Na stejných plochách je možné umístit i případnou recyklační linku na zpracování stavebního odpadu, popř. kompostárnu. Malé stavby odpadového hospodářství jsou dle platného ÚP přípustné rovněž na plochách VD (plochy výroby drobné).

Vytříděné nebezpečné odpady a velkoobjemové odpady budou shromažďovány v nejbližším sběrném dvoře, odváženy mobilními prostředky pravidelným i nárazovým sběrem. Vlastní likvidace (neškodlivé uložení nebo druhotné využití) se předpokládá mimo území řešené územním plánem.

Skládka, která byla vyhodnocena v rámci ÚAP ORP Pohořelice byla dle platného ÚP v roce 2008 uzavřena. Změny č. 1 se nachází mimo toto území a nemají na něj žádný vliv.

## *Ochrana přírody a krajiny*

V řešeném se nenachází žádné velkoplošné zvláště chráněné území. Nejbližším velkoplošným ZCHÚ je CHKO Pálava, která se nachází cca 14 km jihovýchodním směrem. Současně se zde nenachází ani žádné maloplošné zvláště chráněné území (MZCHÚ).

Z hlediska území soustavy Natura 2000 se v řešeném území se nenachází žádné evropsky významné lokality ani ptačí oblasti. Nejbližší evropsky významnou lokalitou je EVL Šumické rybníky (CZ0623027), která se nachází cca 1,2 km severovýchodně od hranice správního území Branišovic.

Registrované významné krajinné prvky se na území obce Branišovice nenacházejí. Podle § 3 zákona č. 114/1992 Sb., v platném znění se v tomto území za VKP považují lesy, rašeliniště, vodní toky, rybníky, jezera, údolní nivy a dále jiné části krajiny, které příslušný orgán ochrany přírody zaregistruje podle § 6 zákona.

V řešeném území nejsou vyhlášeny památné stromy.

Řešené území nezasahuje do žádného přírodního parku.

Všechny výše uvedené skutečnosti jsou ve změně č. 1 územním plánem zohledněny.

Některé zastavitelné plochy mohou mít potenciálně negativní vliv na krajinný ráz – SVa 1. Toto riziko je eliminováno stanovenými podmínkami využití těchto ploch.

## *Územní systém ekologické stability*

V řešeném území je platným ÚP vymezena koncepce ÚSES - biokoridory, biocentra a plošné interakční prvky. Jedná se o regionální a místní úroveň. Pro posílení ekologické stability řešeného území mají význam zvláště části ÚSES vymezené v intenzivně využívané zemědělské krajině (orná půda) vymezené v rámci celkové koncepce v ÚP Branišovice. Změna č. 1 se dotýká pouze zastavěného území obce a na územní systém ekologické stability nemá žádný vliv.

## *Koeficient ekologické stability*

Branišovice patří v rámci ORP Pohořelice mezi obce s nižším koeficientem ekologické stability. Žádoucí by bylo jeho posílení, tato snaha ale naráží na vysokou kvalitu zemědělské půdy v celém katastrálním území Branišovice. Převládá půda I.-II. třídy ochrany, půdy IV. a V. třídy ochrany se vyskytují velmi omezeně. Navíc se jedná o rovinatý terén vhodný k velkovýrobnímu obhospodařování. Návrh ploch k ozelenění se tak omezuje na biocentra a biokoridory, které byly vymezeny v rámci ÚP Branišovice, a které budou mít pozitivní dopad na zvýšení KES v k.ú. Branišovice. Změna č. 1 ÚP Branišovice vymezuje zastavitelné plochy a plochy přestavby v úzké vazbě na zastavěné území nebo přímo

v něm. Z hlediska vzniku nových ploch zeleně nemá žádný dopad na řešené území.

Využití území a jeho stabilita:

Území	Podíl zemědělské půdy z celkové výměry (%)	Podíl orné půdy ze zemědělské půdy (%)	Podíl trvalých travních porostů ze zemědělské půdy (%)	Podíl zastavěných a ostatních ploch z celkové výměry (%)	Podíl vodních ploch z celkové výměry (%)	Podíl lesů z celkové výměry (%)	Koeficient ekologické stability
Branišovice	83,4	99	0,1	1,1	4,6	2,8	0,09

(Zdroj: ÚAP ORP Pohořelice)

#### Zemědělský půdní fond a pozemky určené k plnění funkcí les

Podíl orné půdy v k.ú. Branišovice tvoří 82%. Jedná se především o půdy I.-II. třídy ochrany, v omezeném rozsahu pak II., IV. a V. třídy ochrany. V okolí obce se jedná o půdy zejména I. a II. třídy ochrany, v celé severní části katastru se jedná o půdy III. třídy ochrany

Podíl orné půdy na celkové ploše k.ú.

k.ú.	Plocha obce (ha)	Plocha orné půdy (ha)	Podíl orné půdy na území obce v (%)
Branišovice	1106	913	82

(Zdroj: ÚAP ORP Pohořelice)

#### Změna výměry orné půdy

k.ú.	Plocha zemědělské půdy 2001 (ha)	Plocha zemědělské půdy 2015 (ha)	Změna (%) 2001-2015
Branišovice	948	922	-3

(Zdroj: ÚAP ORP Pohořelice)

V katastru obce je evidováno velké množství meliorovaných pozemků v užívání vlastníků, resp. nájemců těchto pozemků.

Všechny plochy vymezené v rámci změny č. 1 ÚP Branišovice se nachází v intravilánu obce a nevyvolávají zábor ZPF. Negativní dopad na chráněnou zemědělskou půdu je změnou č. 1 vyloučen.

#### Ekonomický pilíř, hospodářský potenciál rozvoje

V řešeném území je ve srovnání s SO ORP Pohořelice zvýšená míra nezaměstnanosti.

Území	Míra zaměstnanosti (% k 31.5.2016)
SO ORP Pohořelice	5,2
Branišovice	7,2

(Zdroj: ÚAP ORP Pohořelice)

Obec Branišovice dle ÚAP ORP Pohořelice vykazuje nejvyšší míru nezaměstnanosti.

Oblast je tradičně zaměřena na zemědělství, částečně vinařství, hospodářství a částečně i turistický ruch.

Počet a velikost ekonomických subjektů v obcích SO ORP Pohořelice

	Počet ekonomických subjektů								
	Celkem	Subjektů na 1000 obyvatel	Podle počtu zaměstnanců						
			Bez zaměstnanců	1-5	6-9	10-19	20-24	25-49	50 a více
Branišovice	109	183	99	4	2	2	1	-	2

(Zdroj: ÚAP ORP Pohořelice)

Nezaměstnanost je řešena změnou č. 1 ÚP Branišovice především vymezením plochy výroby drobné a plochy smíšené výrobní s orientací na agroturistiku.

Tato plochy mají předpoklad vytvořit územní podmínky pro vznik pracovních míst, které mohou vést ke snížení migrace a dojížděky za prací.

### *Plochy výroby*

Územní plán Branišovice významně rozvíjí funkci VD plochy výroby drobné, kde na základě konkrétního požadavku investora vymezuje novou zastavitelnou plochu VD 5, která bude mít pozitivní dopad na hospodářský rozvoj v obci

### *Občanská vybavenost*

V obci je základní občanská vybavenost. Stabilizovaný stav.

Změna č.1 územního plánu prověřila a přehodnotila na základě konkrétního požadavku investora území v jádru obce, kde byla v rámci ÚP Branišovice vymezena plocha pro tělovýchovu a sport OT 2. V dané lokalitě tato plocha navazovala na druhou zastavitelnou plochu se stejným funkčním využitím OT 1. Obě plochy nejsou v současnosti zastavěny, ale pouze vytvářejí územní podmínky pro dané funkční využití s tím, že stabilizované sportovní hřiště se nachází na severovýchodním okraji obce. Změna tedy dle aktuálních požadavků na území přehodnotila změnu funkčního využití plochy pro tělovýchovu a sport OT 2 na plochu výroby drobné VD 5.

Současně je změnou č. 1.4 uvažováno s rekonstrukcí hospodářského areálu u zámku, kde je vymezena plocha smíšená výrobní – agroturistika a je zde mimo hospodářský statek uvažováno se zřízením muzea, výukového dvora se sportovištěm a minipivovarem.

### **Sociální pilíř**

V území dochází k opětovnému postupnému růstu počtu obyvatel. Na to je třeba reagovat nabídkou dostatečného množství plochy pro bydlení. Dílčí změna 1.1 vymezuje jednu plochu bydlení v rodinných domech BR 15 a jedná se o konkrétní požadavek na výstavbu jednoho rodinného domu. Změna č. 1 ÚP Branišovice nebude mít významný dopad na rozvoj nových ploch pro bydlení a tím i další zvýšení počtu obyvatel v obci. Tato koncepce byla řešena v rámci ÚP Branišovice.

#### Základní geografická charakteristika k 31.12.2015

Obec	Počet obyvatel	Rozloha v km <sup>2</sup>	Hustota zalidnění (obyv./km <sup>2</sup> )
Branišovice	595	11,1	54

(Zdroj: ÚAP ORP Pohořelice, aktualizace 2016)

#### Dlouhodobý vývoj počtu obyvatel v obcích

Rok	SLBD 1869	SLBD 2001	SLBD 2011	31.12. 2015
Branišovice	738	507	550	595

(Zdroj: ÚAP ORP Pohořelice, aktualizace 2016)

Věková struktura obyvatelstva odpovídá charakteru obce. Z hlediska věkové struktury vykazuje správní území obce Branišovice výrazně mladší obyvatelstvo, než je v kraji a i v ČR obvyklé. Tento stav lze přičítat zejména vytvořeným územním podmínkám pro možnost stěhování obyvatel v produktivním věku do daného území.

#### Věková struktura obyvatel v obcích SO ORP Pohořelice k 31.12.2015 a index stáří

Obec	Počet obyvatel	Podíl obyvatel		Index stáří
		0-14 roků	65 a více let	
Branišovice	595	17,5	15,1	87

Jihomoravský kraj	117502	15,2	18,6	122
Česká republika	10553843	15,4	18,3	107

(Zdroj: ÚAP ORP Pohořelice, aktualizace 2016)

V Branišovicích je občanská vybavenost na dobré úrovni. Trvale udržitelná společnost musí vykazovat dostatečnou životní úroveň každého jednotlivce a soudržnost společenství obyvatel. Město Pohořelice, jako významný cíl cest za vyšším vybavením, je dobře dostupné. Obec by měla zvyšovat počet pracovních příležitostí pro své obyvatele tak, aby nedocházelo ke zvyšování nezaměstnanosti a ztrátám ekonomicky aktivních obyvatel migrací. Změna č. 1 ÚP Branišovice vymezuje dílčí změnou č. 1.3 plochu výroby drobné VD 5 a dílčí změnou č. 1.4 SVa 1 plochu smíšenou výrobní – agroturistiku. Oba dva zamýšlené záměry vytvoří v území nové pracovní podmínky a budou mít pozitivní dopad na hospodářský pilíř v obci. Současně realizace plochy SVa 1 bude mít pozitivní dopad na využití chátrajících hospodářských částí zámku. Výhledově je zde uvažováno s realizací hospodářského výukového dvora se sportovištěm, výukovým centrem, muzeem a minipivovarem. Tato změna bude mít příznivý dopad i na rekreační potenciál obce a rozvoj občanské vybavenosti.

#### *Technická a dopravní infrastruktura*

Kvalita technické infrastruktury je důležitým kritériem rozvoje území a její prvky významně zasahují do života celé společnosti. Technická infrastruktura zahrnuje vedení, stavby a s nimi provozně související zařízení technického vybavení, jako jsou vodovody, vodojemy, kanalizace, ČOV, stavby a zařízení pro nakládání s odpady, trafostanice, energetické vedení, komunikační vedení veřejné komunikační sítě a elektronické komunikační zařízení veřejné komunikační sítě.

Základní koncepce zásobování obce vodou a jejího odkanalizování se změnou č. 1 ÚP Branišovice nemění. Tak stejně jako koncepce zásobování elektrickou energií, plynem a vedení sdělovacích sítí.

Technická infrastruktura je v obci stabilizována, ve změně č. 1 územního plánu Branišovice nebylo třeba měnit stávající koncepci založenou ÚP Branišovice.

Rovněž dopravní infrastruktura je stabilizovaná a dopravní dostupnost dobrá.

#### *Demografický vývoj*

Je příznivý, v posledních pěti letech došlo ke zřetelnému nárůstu počtu obyvatel obce. K 31.12.2011 je v Tvrdonicích evidováno 2113 obyvatel. Územní plán předpokládá další nárůst na cca 2200 obyvatel.

Je příznivý, v posledních letech (viz tabulka níže) došlo ke zřetelnému nárůstu počtu obyvatel obce. K 31.12.2015 bylo v obci Branišovice evidováno 595 obyvatel s hustotou zalidnění 54 obyv./km<sup>2</sup>.

#### Dlouhodobý vývoj počtu obyvatel v obcích:

Rok	SLBD 1869	SLBD 2001	SLBD 2011	31.12.2015
Branišovice	738	507	550	595

(ÚAP ORP Pohořelice 4. Úplná aktualizace, 2016)

#### Věková struktura obyvatelstva v obci k 31.12.2015 a index stáří

Obec	Počet obyvatel	Podíl obyvatel 0-14 roků	Podíl obyvatel 65 a více let	Index stáří
Branišovice	595	17,5	15,1	87

(ÚAP ORP Pohořelice 4. Úplná aktualizace, 2016)

Změna č. 1 ÚP Branišovice vymezuje jednu dílčí změnu č. 1.1, která vymezuje plochu bydlení v rodinných domech pro jeden RD. Změna č. 1 ÚP Branišovice nebude mít velký vliv na demografický rozvoj v obci.

#### *Nezaměstnanost*

Podíl nezaměstnaných ekonomicky aktivních obyvatel ve správním území obce představuje 8,2 % za období 12/2015 (ÚAP ORP Pohořelice 2016). Jedná se o hodnotu odpovídající zvýšenému průměru celého ORP Pohořelice (6,2% za období 12/2015). Další zvyšování nezaměstnanosti je nežádoucím jevem, v rámci trvale udržitelného rozvoje území je cílem vytvářet na trhu práce nové příležitosti a podíl

nezaměstnaných snižovat. Realizací konkrétních záměrů na návrhových plochách vymezených změnou č. 1 ÚP Branišovice, zejména na plochách určených pro výrobu a ploše smíšené výrobní agroturistiky vzniknou nové pracovní příležitosti. Změna č. 1 územního plánu Branišovice tedy vytváří územní předpoklady pro snížení nezaměstnanosti v obci, potenciálně také sníží počet obyvatel vyjíždějících do zaměstnání mimo obec.

Podíl nezaměstnaných osob z dosažitelných uchazečů:

Obec	12/2005	12/2010	12/2015
Branišovice	11,9	11,8	8,2

(ÚAP ORP Pohořelice 4. Úplná aktualizace, 2016)

### *Bydlení*

V rámci trvale udržitelné společnosti je potřebné zajistit dostatek příležitostí pro důstojné bydlení. ÚP vymezil celkovou koncepci dalšího rozvoje obce a vymezil rozvojové lokality pro realizaci rodinných domů. Změna č. 1 řeší jednu dílčí funkční plochu, umožňující realizaci jednoho rodinného domu. Tento požadavek vyvstal na základě konkrétního požadavku investora. Plocha nebude mít významný vliv na koncepci založenou platným ÚP.

Údaje o bytovém fondu a nárocích na něj kladených jsou uvedeny v platném ÚP a změna č. 1 tuto koncepci respektuje.

### *Kulturní život*

Řešené území je charakteristické pro své nezastupitelné lidové zvyky a tradice. Proto je zde velké množství folklorních spolků a souborů a dalších spolků a zájmových kroužků. Ke každodenní rekreaci obyvatel slouží stávající plocha pro sport (hřiště). Současně řešeným územím prochází Znojemská cyklotrasa. Další možnosti využití každodenní rekreace je v k.ú. Branišovice možné ve formě zájmových spolků – rybáři, myslivci, chovatelé, TJ Sokol.

Jedná se o stabilizovaný stav, územně technické podmínky pro tyto činnosti jsou v obci dostatečné. Výhledově byly v ÚP Branišovice v jádrovém území obce vymezeny dvě další plochy pro tělovýchovu a sport (OT1, OT2). Tato koncepce byla změnou č. 1 územního plánu přehodnocena a u plochy OT 2 bylo na základě konkrétního požadavku investora změněno funkční využití na plochu výroby drobné 1.3 VD 5.

### *Kulturní a civilizační hodnoty*

Změna územního plánu nebude mít významný vliv na kulturní hodnoty, urbanistické hodnoty, architektonické a archeologické hodnoty a dědictví. Výjimku tvoří dílčí změna č. 1.4 SVa 1, která zasahuje a řeší chátrající hospodářské budovy za zámek, které v současnosti tvoří plochy brownfield. Rozvojový záměr zde výhledově uvažuje s jeho rekonstrukcí a s realizací hospodářského výukového dvora se sportovištěm, výukovým centrem, muzeem a minipivovarem. Tato změna bude mít příznivý dopad i na rekreační potenciál obce, rozvoj občanské vybavenosti, stabilizaci historicky a urbanisticky významného areálu, a současně na zvýšení pracovních příležitostí v obci.

V obci se nachází prohlášené kulturní památky evidované v Ústředním seznamu kulturních památek České republiky viz. odůvodnění změny č. 1 ÚP Branišovice kapitola „Limity“, podkapitola „Ochrana nemovitých kulturních památek“.

Další objekty v památkovém zájmu (návrh zápisu do seznamu kulturních památek) ani památné stromy se v řešeném území nenacházejí.

Katastrální území obce lze klasifikovat jako území s archeologickými nálezy.

Změna č. 1 územního plánu Branišovice respektuje kulturní hodnoty, urbanistické hodnoty, architektonické a archeologické hodnoty a dědictví. Prohlášené nemovité kulturní památky, jsou chápány jako limity využití území a jsou respektovány.

## **Předpokládané vlivy Změny č. 1 územního plánu Branišovice na výsledky analýzy silných stránek, slabých stránek, příležitostí a hrozeb v území**

Pro potřeby vyhodnocení vlivů územního plánu byly použity „Územně analytické podklady ORP Pohořelice, 4. úplná aktualizace 2016“. Změna č. 1 územního plánu Branišovice nemá variantní řešení, resp. je vypracován v jediné variantě.

Vliv na eliminaci nebo snížení hrozeb řešeného území:

Hrozba	Vliv změny č. 1 ÚP Branišovice
Intenzivní zemědělská činnost na orné půdě, přetrvávající trend velkoplošného zemědělského hospodaření	Žádný. Změna neřeší žádná protierozní opatření, ani návrh zeleně.
Vysoká závislost obce na vnějších zdrojích.(ekonomický pilíř)	Změna vymezuje jak plochu výroby drobné, 1.3 VD 5, tak plochu smíšenou výrobní – agroturistiku 1.4 SVa 1. Obě plochy budou mít pozitivní dopad na ekonomický pilíř v obci a vytvoří nejen pracovní příležitosti pro místní obyvatele.

Vliv na posílení slabých stránek řešeného území

Slabá stránka	Vliv změny č. 1 ÚP Branišovice
V obci není zaveden systém čištění odpadních vod.	Koncepce odkanalizování obce byla řešena komplexně v rámci celého ÚP Branišovice.
Nadměrná hluková zátěž od dopravy (pro obytnou zástavbu) podél silnice I/53 (Branišovice).	Žádný. Změna č. 1 nevymezuje v blízkosti komunikace další nové rozvojové plochy pro obytnou výstavbu, ani žádná protihluková opatření.
Velmi nízká ekologická stabilita zemědělské oblasti, zrychlený vodní režim, výsušnost.	Žádný. Změna nezasahuje do koncepce řešení krajiny a ÚSES založené platným ÚP. Všechny dílčí změny obsažené ve změně č.1 se týkají zastavěného území obce, popřípadě úzké návaznosti na něj.
Velmi nízká lesnatost katastrálního území	Žádný. Vymezení ploch zeleně či pozemků k zalesnění nebylo předmětem změny.
Stará zátěž – skládka.	Žádný. Dle ÚP byla skládka již v roce 2008 uzavřena.
Hlukové zatížení od dopravy na silnici I/53	Žádný. Změna č. 1 nevymezuje v blízkosti komunikace další nové rozvojové plochy pro obytnou výstavbu, ani žádná protihluková opatření.
Vysoká vyjížďka za prací mimo okres	Změna vymezuje jak plochu výroby drobné, 1.3 VD 5, tak plochu smíšenou výrobní – agroturistiku 1.4 SVa 1. Obě plochy budou mít pozitivní dopad na ekonomický pilíř v obci a vytvoří nejen pracovní příležitosti pro místní obyvatele, ale sníží vyjížďku místních obyvatel za prací mimo okres.
Chybějící základní škola v obci	Žádný. Tato problematika nebyla předmětem změny č. 1. Celková komplexní koncepce byla řešena ÚP.
Vyšší podíl neobydlených bytů	Žádný. Tato problematika nebyla předmětem změny č. 1. Celková komplexní koncepce byla řešena ÚP.
Vyšší míra nezaměstnanosti	Změna vymezuje jak plochu výroby drobné, 1.3 VD 5, tak plochu smíšenou výrobní – agroturistiku 1.4 SVa 1. Obě plochy budou mít pozitivní dopad na ekonomický pilíř v obci a vytvoří nové pracovní příležitosti pro místní obyvatele.
Nedostatek pracovních příležitostí v obci – je přítomen relativně významný, avšak příliš specializovaný zaměstnavatel (kamionová doprava).	Změna vymezuje jak plochu výroby drobné, 1.3 VD 5, tak plochu smíšenou výrobní – agroturistiku 1.4 SVa 1. Obě plochy budou mít pozitivní dopad na ekonomický pilíř v obci a vytvoří nové pracovní příležitosti pro místní obyvatele.

Vliv na využití silných stránek řešeného území

Silná stránka	Vliv změny č. 1 ÚP Branišovice
Dobré půdní podmínky pro zemědělské hospodaření - většina půd I. třídy.	Žádný. Změna č. 1 nemá negativní vliv na chráněnou zemědělskou půdu, jelikož nevyvolává

	zábor ZPF.
Příznivý trend růstu počtu obyvatel	Změna č. 1 ÚP Branišovice vymezuje dílčí změnou 1.1 plochu bydlení v rodinných domech.
Příznivá věková struktura obyvatel	Celková komplexní koncepce byla řešena ÚP. Mimo plochu pro bydlení je změnou č. 1 ÚP Branišovice vymezena plocha smíšená výrobní – agroturistika, která vytvoří územní podmínky pro další rozvoj v obci. Nejen zvýší rekreační potenciál, vytvoří nové pracovní pozice, ale podpoří i zázemí občanské vybavenosti v obci a zatraktivní území pro další nové obyvatel.
Celkově dobrý stav v oblasti bydlení	Změna č. 1 ÚP Branišovice vymezuje dílčí změnou 1.1 plochu bydlení v rodinných domech a posiluje bydlení v obci.
Rybníky vhodné pro každodenní rekreaci obyvatel	Žádný. Řešené území změnou č.1 se řešeného území nedotýká.
Splásková kanalizace napojena na ČOV	Žádný. Změna č. 1 řeší pouze napojení dílčích změn v obci na sítě technické infrastruktury a neřeší celkovou koncepci odkanalizování, která byla prověřena a zapracována do ÚP.
Relativně dobrá poloha obce /dostupnost do center regionu i kraje.	Žádný. Změna posiluje zázemí obce mimo plochu bydlení vymezuje i plochu pro výrobu drobnou a plochu smíšenou výrobní agroturistiku a vytváří územní podmínky pro nový rozvoj v obci. Zvýší rekreační potenciál a vytvoří zázemí občanské vybavenosti a nových pracovních pozic.
Nově vybudována veřejná kanalizace a ČOV.	Žádný. Změna č. 1 řeší pouze napojení dílčích změn v obci na sítě technické infrastruktury a neřeší celkovou koncepci odkanalizování, která byla prověřena a zapracována do ÚP.

#### Vliv na využití příležitostí řešeného území

Příležitost	Vliv změny č. 1 ÚP Branišovice
Nastartování procesu KPÚ.	Nelze ovlivnit ÚPD.
Uplatňování preventivních opatření proti nadměrnému splachu zemědělské půdy do povrchových toků.	Vymezit tato opatření nebylo předmětem změny č. 1 ÚP Branišovice. Celková koncepce celého katastrálního území bylo předmětem řešení ÚP.
Zvýšení lesnatosti a účelová výsadba rozptýlené zeleně a zeleně podél komunikací.	Vymezit tato opatření nebylo předmětem změny č. 1 ÚP Branišovice. Veškeré dílčí změny se buď nacházejí v obci nebo na ni úzce navazují.
Rozvoj občanské vybavenosti.	Změna č. 1 mění funkční využití zastavitelné plochy pro tělovýchovu a sport na plochu výroby drobné. Tento požadavek vyvstal na základě konkrétního požadavku. Územní podmínky avšak pro rozvoj ploch pro tělovýchovu a sport v protilehlé zastavitelné ploše, která je ve změně č. 1 ÚP respektována. Současně je uvažováno s rekonstrukcí hospodářského areálu u zámku, kde je vymezena plocha smíšená výrobní – agroturistika a je zde mimo hospodářský statek uvažováno se zřízením muzea, výukového dvora se sportovištěm a minipivovarem.
Vytvoření podmínek pro alternativní způsoby dopravy - pěší a cyklotrasy.	Žádný. Změna č. 1 nemá žádný vliv na alternativní způsoby dopravy.
Vinařství, agroturistika a přidružené aktivity.	Dílčí změnou č. 1.4 je vymezena plocha smíšená výrobní – agroturistika, což bude mít pozitivní

	dopad na rozvoj v obci. Je zde uvažováno s využitím chátrajících hospodářských budov přilehlých k zámku a jejich využití jako výukového hospodářského statku s muzeem, výukovým dvorem se sportovištěm a minipivovarem.
Plánovaná rekonstrukce silnice I/53.	Žádný.

### **Vyhodnocení vlivů ÚP na vyváženost vztahu podmínek pro příznivé životní prostředí, pro hospodářský rozvoj a pro soudržnost společenství obyvatel území**

Územně analytické podklady zařadily Branišovice dle vyváženosti pilířů územního rozvoje do kategorie 2c, tedy silný hospodářský a sociální pilíř, slabý pilíř ekologický. Vzhledem k charakteru sídla – menší obec, se jako cílový stav jeví posílení především pilíře pro příznivé životní prostředí.

Vliv změny č. 1 ÚP Branišovice nebude mít na územní podmínky pro příznivé životní prostředí markantní vliv. Změna č. 1 řeší návrhové plochy v zastavěném území sídla či jeho úzké návaznosti, jejich obsluhu dopravní a technickou infrastrukturou a jsou aktualizovány dílčí limity využití území. Žádná změna nevyvolala zábor chráněné zemědělské půdy, současně byly respektovány všechny přírodní limity vyskytující se v řešeném území změnou č. 1 ÚP Branišovice.

Změna č. 1 posiluje navržením plochy bydlení, plochy smíšené výrobní pro agroturistiku a plochy výroby drobné, územní podmínky pro rozvoj a posílení sociálních a hospodářských hodnot v obci při plném respektování hodnot přírodních.

## D. VYHODNOCENÍ VLIVŮ NA JINÉ SKUTEČNOSTI OVLIVNĚNÉ NAVRŽENÝM ŘEŠENÍM, NEPODCHYCENÉ V ÚZEMNĚ ANALYTICKÝCH PODKLADECH

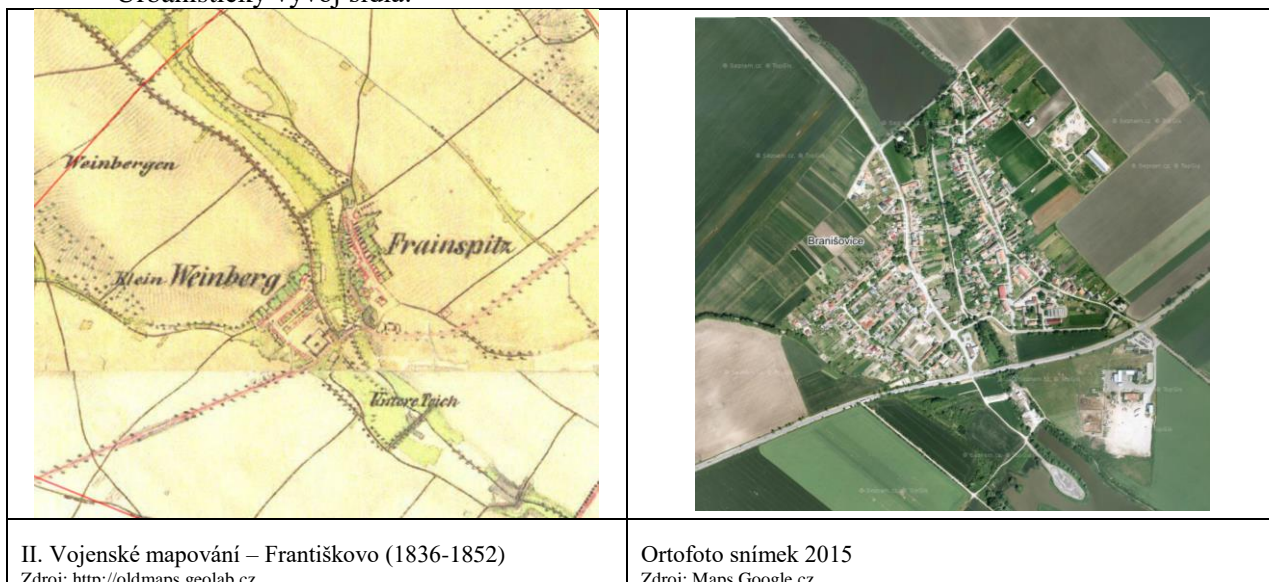
Posouzeny jsou vlivy na skutečnosti zjištěné při doplňujících průzkumech a rozborech, které provedl zpracovatel změny územního plánu. Jednalo se o analýzu urbanistické koncepce obce, struktury sídla, kompozice, atd.

Při formování urbanistické koncepce rozvoje je zohledněno původní prostorově – funkční uspořádání a rozložení obce v krajině.

Základní koncepce uspořádání krajiny se změnou č. 1 územního plánu Branišovice nemění. Všechny zastavitelné plochy navazují na již zastavěné území, nová sídla či samoty nejsou navrhovány. Změna č. 1 územního plánu proto nemá významný vliv na krajinný ráz.

Převážnou část katastru tvoří pole, do kterých zasahují částečně i ovocné sady a místy vinice. Lesnatost území je velmi malá, za to nachází se zde několik vodních ploch. Obec se nachází v centrální části katastrálního území a je obklopena obhospodařovanou zemědělskou krajinou. Ta je místy členěna rozptýlenou krajinou zelení, především v návaznosti na stávající vodní plochy.

Urbanistický vývoj sídla:



### Základní koncepce rozvoje sídla

Změna č. 1 územního plánu klade důraz na rozvoj pilířů sociálního a ekonomického, při snaze o zachování velmi dobrého stavu pilíře environmentálního. Dílčí změny reagují na konkrétní požadavky majitelů pozemků a investorů a z důvodů majetkoprávních vztahů je nelze řešit v jiných polohách.

Snahou změny územního plánu Branišovice je při uspokojení rozvojových potřeb sídla zachovat cenné urbanistické, krajinné, přírodní i historické hodnoty území obce.

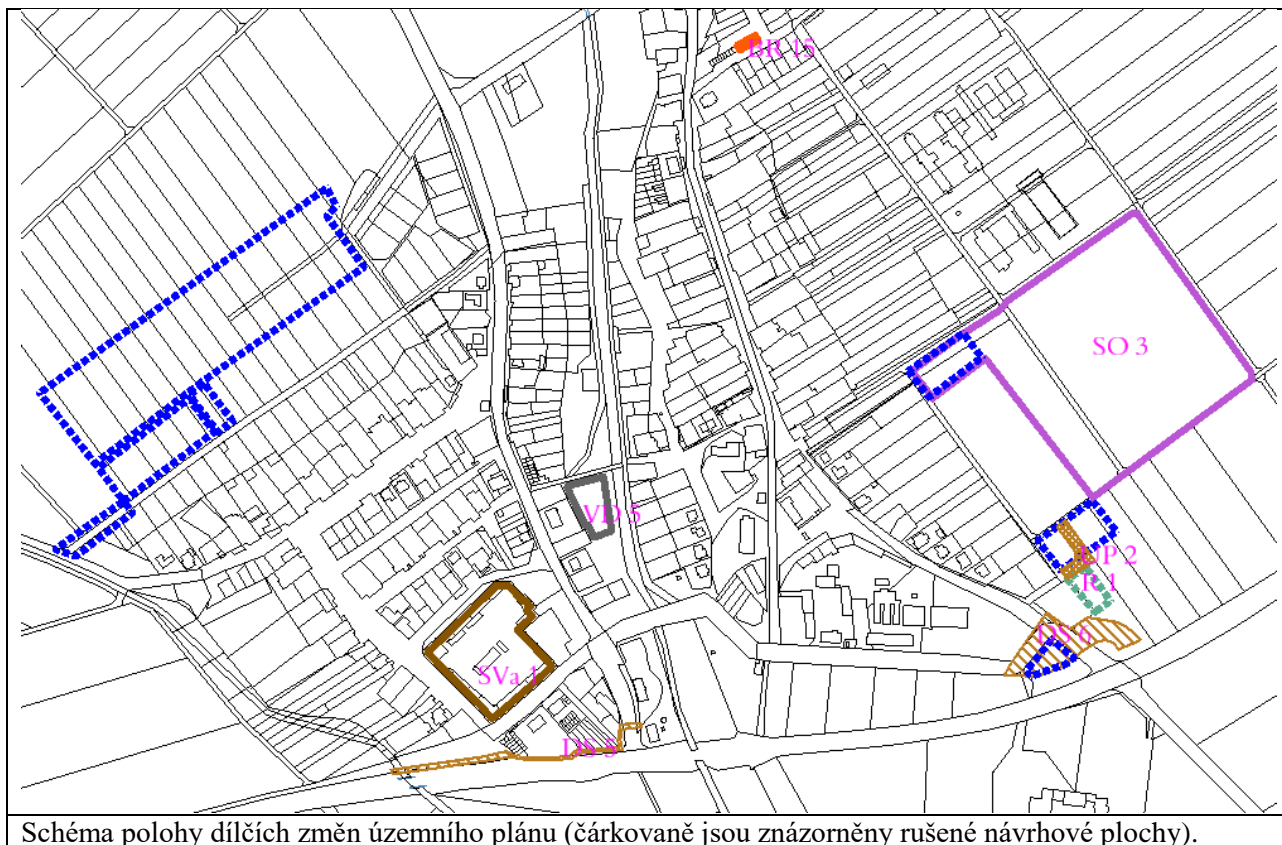


Schéma polohy dílčích změn územního plánu (čárkovaně jsou znázorněny rušené návrhové plochy).

### Struktura sídla, kompozice

Mezi urbanistické hodnoty je v obci Branišovice považován areál zámku, který se nachází v jádrovém území obce. Současně lze jako architektonicky cenné stavby považovat i bývalou barokní sýpku – krčmu a hotel U císařské cesty, jenž tvoří spolu s kostelem významnou stavební dominantu.

V obci historicky vznikla tato významná veřejná prostranství:

- Veřejné prostranství před budovou obecního úřadu s památníkem navazujícího kostela a MŠ
- Veřejné prostranství u zastávek MHD u stávající Jednoty
- Veřejné prostranství před barokní sýpkou



Pohled od zámku na dominantu kostela a barokní sýpky



Barokní sýpka nově rekonstruovaná



Zámek



Navazující areál, kde je uvažováno s realizací dílčí změny č. 1.4.

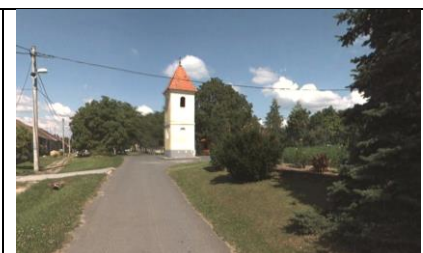


Veřejné prostranství před obecním úřadem s pozadím kostela

Uvedená veřejná prostranství a urbanistické a architektonicky a památkově cenné objekty změna č. 1 územního plánu respektuje a zachovává. Současně je dílčí změnou č. 1.4 řešen i brownfield výrobního areálu (hospodářské budovy přiléhající k zámku), kde bylo historicky uvažováno obcí jeho rekultivací a rekonstrukcí na plochu bydlení v bytových domech. Změnou byla tato výhledově uvažovaná koncepce přehodnocena a na základě konkrétního požadavku investora, zde byla vymezena plocha smíšená výrobní s orientací na agroturistiku. Změna bude mít pozitivní dopad na celkový rozvoj v obci.

Z hlediska urbanistické kompozice nemá obec jednoznačně vyhraněný charakter. Nebyly založeny významné pohledové osy či průhledy. Vzhledem k rovinatému terénu se zde neuplatňují ani žádné významné krajinné výhledy. Nejvýznamnější dominantu tvoří budova kostela, barokní sýpky a zámku.

Za cenné, hodné ochrany a inspirativní lze považovat některé architektonické detaily:



## Ochrana krajiny a krajinného rázu

Vliv záměrů navrhovaných změnou územního plánu Branišovice byl vyhodnocen z hlediska vlivu záměrů na zájmy ochrany přírody a krajiny a taktéž na krajinný ráz. Obecně dochovalost krajinného rázu na k.ú. Branišovice kolísá od málo dochovalého krajinného rázu (plochy výroby) až po krajinný ráz dobře dochovalý (osídlení s dochovanými znaky staveb a s navazujícími pozemky v původní struktuře).

Dílčí změny nezasahují do volné krajiny. Regulativy stanovené ve výrokové části změny stanovují určují co je v daných plochách možné realizovat.



## **E. VYHODNOCENÍ PŘÍNOSU ZMĚNY ÚZEMNÍHO PLÁNU K NAPLNĚNÍ PRIORITY ÚZEMNÍHO PLÁNOVÁNÍ PRO ZAJIŠTĚNÍ UDRŽITELNÉHO ROZVOJE ÚZEMÍ**

Cílem územního plánování, obecně podle stavebního zákona, je vytvářet předpoklady pro výstavbu a pro udržitelný rozvoj území spočívající ve vyváženém vztahu podmínek pro příznivé životní prostředí, pro hospodářský rozvoj a pro soudržnost společenství obyvatel území, který uspokojuje potřeby současné i budoucí generace.

Priority územního plánování jsou v Politice územního rozvoje ČR, ve znění aktualizace č. 1, stanoveny rovněž k dosažení vyváženého vztahu územních podmínek pro příznivé životní prostředí, pro hospodářský rozvoj a pro soudržnost společenství obyvatel území. Republikové priority jsou určeny ke konkretizaci obecně formulovaných cílů a úkolů územního plánování a požadavků na udržitelný rozvoj v návazných ÚPD krajů a obcí. Priority PÚR ČR jsou blíže stanoveny v podobě rozvojových oblastí a os, specifických oblastí, koridorů a ploch a dále také jednotlivými strategickými požadavky na určitý směr rozvoje celého území ČR. Mezi ně patří například: ve veřejném zájmu chránit a rozvíjet přírodní, civilizační a kulturní hodnoty území, včetně urbanistického, architektonického a archeologického dědictví; zachovat ráz jedinečné urbanistické struktury území, osídlení, kulturní krajiny; stanovit podmínky pro hospodárné využívání zastavěného území a zajistit ochranu nezastavitelného území a mnoho dalších.

Změna č. 1 územního plánu Branišovice je vypracován v souladu se zákonem č. 183/2006 o územním plánování a stavebním řádu v platném znění a s Politikou územního rozvoje České republiky - viz kapitola II.1.3.

Při stanovování funkčního využití území byla zvažovaná jak ochrana přírody, tak i hospodářský rozvoj a životní úroveň obyvatel.

Dílejší změny řeší konkrétní rozvojové záměry investorů, které jsou vázány na konkrétní parcely. Současně je změnou č. 1 řešena jejich dopravní a technická obslužnost. Mimo vymezení konkrétních rozvojových ploch je ve změně č. 1 ÚP Branišovice řešena i aktualizace vybraných limitů v území, změna vedení technických sítí a aktualizace zastavěného území. Pro zastavitelné plochy byly stanoveny regulativy (max. výška staveb, popř. intenzita využití pozemků v plochách – koeficient zastavění ploch).

Změna č. 1 územního plánu chrání stávající architektonické a přírodní hodnoty daného území a to jak zastavěné části obce, tak i volné krajiny. K podpoře dochovaného krajinného rázu jsou respektována chráněná území a prvky ÚSES, u stabilizovaných i rozvojových ploch jsou stanoveny prostorové regulativy.

Změna č. 1 územního plánu se zabývala při návrhu urbanistické koncepce ochranou proti hluku a nevymezovala plochy bydlení v úzké návaznosti na komunikaci I., II. a III. třídy .

Změna č. 1 územního plánu nevyvolala nárůst záborů zemědělského půdního fondu.

Hlavním cílem změny č. 1 ÚP Branišovice je stanovení podmínek pro realizaci kontinuálního a vyváženého trvale udržitelného rozvoje území obce, tj. posilování hospodářské a společenské soudržnosti při zabezpečení trvalého souladu všech jeho přírodních, kulturních a civilizačních hodnot. Všechny uvedené cíle jsou ve změně č. 1 ÚP Branišovice zahrnuty.

## F. VYHODNOCENÍ VLIVŮ NA UDRŽITELNÝ ROZVOJ ÚZEMÍ - SHRUTÍ

Na základě ÚAP a průzkumů a rozborů stavu a vývoje území byla vyhodnocena vyváženost územních podmínek pro příznivé prostředí, pro hospodářský rozvoj a pro soudržnost společenství obyvatel území, a to jak v rámci jednotlivých pilířů udržitelného rozvoje, tak i v porovnání mezi nimi.

V obci byl analyzován silný hospodářský a sociální pilíř, slabý pilíř ekologický. Vliv změny č. 1 ÚP Branišovice nebude mít na územní podmínky pro příznivé životní prostředí markantní vliv. Změna č. 1 řeší návrhové plochy v zastavěném území sídla či jeho úzké návaznosti, jejich obsluhu dopravní a technickou infrastrukturou a jsou aktualizovány dílčí limity využití území. Žádná změna nevyvolala zábor chráněné zemědělské půdy, současně byly respektovány všechny přírodní limity vyskytující se v řešeném území změnou č. 1 ÚP Branišovice.

Změna č. 1 posiluje navržením plochy bydlení, plochy smíšené výrobní pro agroturistiku a plochy výroby drobné, územní podmínky pro rozvoj a posílení sociálních a hospodářských hodnot v obci při plném respektování hodnot přírodních.

Změna územního plánu tak vytváří podmínky ke zlepšení a posílení jednotlivých pilířů trvale udržitelného rozvoje a jejich vzájemnou vyváženost.

Problémy k řešení v rámci ÚPD obce obsažené v rámci ÚAP ORP Pohořelice (4. Úplná aktualizace, 2016)

### Závady urbanistické

- Nízká úroveň občanského vybavení sídla s cílovým řešením rozvoje ploch občanského vybavení, ploch smíšených. Zvýšení variability dopravního spojení do Pohořelice.

*V rámci změny č. 1 ÚP Branišovice je vymezena dílčí změna č. 1.4 SVa 1 plocha smíšená výrobní – agroturistika, která klade důraz na posílení občanského vybavení v území, zvýšení rekreačního potenciálu sídla a vytvořením nových pracovních příležitostí v obci. Změnou budou rekonstruovány stávající plochy brownfield hospodářských budov přiléhajících k zámku. Záměr investora je v území vytvořit hospodářský výukový dvůr, kde bude prostor pro chov koní, sportoviště, výukové centrum, muzeum, minipivovar, atd.*

*Na dopravní spojení nemá změna č. 1 ÚP Pohořelice vliv. Není v kompetenci územního plánování.*

- Brownfield – bývalý výrobní areál za zámkem, sevřený v obytné zástavbě.

*Viz. bod výše.*

- Nízký KES a nízký podíl lesů na celkové výměře katastrálního území.

*Změna č. 1 ÚP Branišovice řeší dílčí změny dotýkající se zastavěného území nebo na něj úzce navazují. Koncepce krajiny byla rozvedena v celkových souvislostech v rámci ÚP Branišovice a změna č. 1 ji plně respektuje nemění. Žádný vliv.*

- Nesoulady ÚSES, především koordinace mezi úpd Branišovice a Vlasatice.

*Změna č. 1 ÚP Branišovice řeší dílčí změny dotýkající se zastavěného území nebo na něj úzce navazují. Koncepce ÚSES byla rozvedena v celkových souvislostech v rámci ÚP Branišovice a změna č. 1 ji plně respektuje nemění. Žádný vliv.*

### Závady dopravní

- Kapacitně nevyhovující silnice I/53, především úpravy komunikace I/53 sledující zkapacitnění za současného řešení hlukové zátěže.

*Změna č. 1 ÚP Branišovice řeší dílčí změny dotýkající se zastavěného území nebo na něj úzce navazují. Koncepce zkapacitnění silnice I/53 byla rozvedena v celkových souvislostech v rámci ÚP Branišovice a byla pro ni vymezena plocha silniční dopravy DS 2 a změna č. 1 ji plně respektuje nemění. Žádný vliv.*

### Závady hygienické

- Skládky – stará zátěž jižně od obce za silnicí I/53.

*Dle ÚP byla skládka již v roce 2008 uzavřena. Dílčí změny se nachází mimo toto území. Změna č. 1 ÚP Branišovice nebude mít žádný vliv.*

- **Rezidenční plochy zasažené nadměrným hlukem z dopravy**

*Změna č. 1 nevymezuje v blízkosti komunikace další nové rozvojové plochy pro obytnou výstavbu. Současně změna č. 1 neřeší ani žádná protihluková opatření. Změna č. 1 ÚP Branišovice nebude mít žádný vliv.*

### **Ohrožení území**

- **Plochy rizikové pro vznik větrné eroze.** Především se jedná o plochy orné půdy, které jsou ohroženy větrnou erozí ve východní části území. Založení větrolamů.

*Změna č. 1 ÚP Branišovice nezasahuje do koncepce řešení koncepce krajiny založené platným ÚP. Všechny dílčí změny obsažené ve změně č.1 se týkají zastavěného území obce, popřípadě úzké návaznosti na něj. Změna č. 1 ÚP Branišovice nebude mít žádný vliv.*

### **Střety rozvojových záměrů s limity**

- **Rozvojové záměry vyvolávají zábory ZPF I. a II. třídy ochrany.** Minimalizování záborů půd I. a II. třídy ochrany, řešení navrácení náhradních ploch do ZPF.

*Změna č. 1 ÚP Branišovice nevyvolává zábor ZPF ani PUPFL. Žádný vliv.*