



OBEC BRANIŠOVICE

# Program rozvoje obce Branišovice



Dokument schválen zastupitelstvem obce dne:

Usnesením:

**2016 - 2021**

**OBSAH**

Úvod .....	4
Analytická část .....	5
Charakteristika obce .....	5
1. Území.....	5
2. Historický vývoj.....	6
3. Obyvatelstvo .....	7
4. Hospodářství.....	12
5. Infrastruktura.....	14
A. Technická infrastruktura .....	14
B. Dopravní infrastruktura.....	15
C. Dopravní obslužnost.....	16
6. Vybavenost .....	17
A. Bydlení.....	17
B. Školství .....	18
C. Zdravotnictví .....	19
D. Sociální služby .....	19
E. Vybavenost komerčními službami.....	19
F. Spolková činnost .....	20
G. Kultura a sport.....	24
7. Cestovní ruch .....	25
8. Životní prostředí .....	25
A. Charakteristika území.....	25
B. Využití území .....	26
C. Odpadové hospodářství .....	27
9. Místní samospráva.....	27
A. Správa obce .....	27
B. Rozpočet.....	29
10. Názory místních obyvatel .....	31
A. Identifikace respondentů (občanů obce) .....	31



B.	Spokojenost obyvatel s bydlením v obci .....	33
C.	Rozvoj obce .....	35
D.	Názory návštěvníků obce .....	37
	Východiska pro návrhovou část .....	40
	Návrhová část.....	41
	Strategická vize .....	41
	Strategické cíle .....	41
	Opatření .....	41
1.	Zlepšení stavu dopravní a technické infrastruktury v obci .....	42
2.	Zlepšení stavu životního prostředí a celkové vybavenosti obce.....	43
3.	Zlepšení podmínek pro volnočasové aktivity a cestovní ruch .....	44
4.	Zlepšení stavu životního prostředí a celkové vybavenosti obce.....	45
	Přílohy .....	46



## ÚVOD

**Program rozvoje obce** je dle zákona č. 128/2000 Sb., o obcích **základním plánovacím dokumentem obce**. Jde o hlavní nástroj řízení rozvoje obce. Smyslem tvorby tohoto dokumentu bylo na základě popsání situace v obci, názoru občanů a diskuse pracovní skupiny formulovat představy o budoucnosti obce včetně navržení aktivit, které pomůžou tyto představy dosáhnout.

Tento dokument byl vytvářen v polovině roku 2015 na období let 2016–2021. Hlavním řešitelem za obec byla starostka Jitka Vaculíková, mezi další členy realizačního týmu patřil místostarosta obce Marek Sovka. Strategický dokument vznikl ve spolupráci s MAS Podbrněnsko.

V rámci procesu tvorby tohoto strategického dokumentu bylo též uskutečněno dotazníkové šetření mezi místními obyvateli s cílem zachytit jejich názory a podněty na budoucí rozvoj obce. Z reprezentantů veřejnosti byla též vytvořena pracovní skupina, která se spolu s členy realizačního týmu podílela na formování výsledné podoby programu.

## ANALYTICKÁ ČÁST

### CHARAKTERISTIKA OBCE

#### 1. ÚZEMÍ

Obec Branišovice má rozlohu 1 106 ha a leží v Jihomoravském kraji v jižní části okresu Brno – venkov. Obec přísluší ke správnímu obvodu ORP Pohořelice a je členem mikroregionu DSO Čistá Jihlava, který se stal v roce 2013 členem Místní akční skupiny Podbrněnsko.



**Obr. 1: Poloha obce Branišovice v rámci SO ORP Pohořelice a MAS Podbrněnsko k 1. 6. 2015**

Katastrální území Branišovic sousedí na severozápadě s městysem Olbramovice (okres Znojmo) a na jihozápadě s obcí Trnové Pole (okres Znojmo). Východní hranice katastru vede podél území patřících obcím Šumice, Vlasatice a městu Pohořelice (okres Brno – venkov). Obcí prochází silnice první třídy I/53 vedoucí z Pohořelice do Znojma, která je významným dopravním spojením v rámci Jihomoravského kraje. Obec je tak dobře dopravně dostupná a od města Pohořelice, které je lokálním centrem regionu, je vzdálena asi 10 minut jízdy



osobním automobilem. U Pohořelic je nájezd na rychlostní silnici R52 vedoucí do Brna, což umožňuje rychlé spojení Branišovic a Brna, časově trvá cesta zhruba půl hodiny.

**Tabulka 1: Základní údaje o obci Branišovice**

Obec	Branišovice
Obec s pověřeným obecním úřadem	Pohořelice
Obec s rozšířenou působností	Pohořelice
Okres	Brno - venkov
Kraj	Jihomoravský kraj
Region soudržnosti	Jihovýchod
Poloha	48° 57' severní šířky; 16° 25' východní délky
Počet obyvatel (k 1. 1. 2015)	582

Zdroj: Ministerstvo vnitra ČR (2015): Počty obyvatel v obcích k 1.1.2015 Dostupné z: <http://www.mvcr.cz/clanek/statistiky-pocty-obyvatel-v-obcich.aspx>

## 2. HISTORICKÝ VÝVOJ

Obec Branišovice vznikla spojením dvou historicky doložených obcí, Branišovice (Brainsowicz/Frainspitz) a Vinohrády (Weinberg/ Klein Weinberg). Vinohrády jsou mladší obcí a byly založeny v roce 1783 správcem komorního statku Antonínem Kaschnitzem von Weinberg a byly vybudovány v místě bývalých viničních tratí. Jako samostatná obec Vinohrádky zanikly v roce 1848, kdy se staly trvalou součástí Branišovic. První písemná zmínka o obci Branišovice pochází už z roku 1222. Původně obec patřila Staroboleslavské kapitule, ta ji poté postoupila jako desátky premonstrátskému klášteru Dolnokounickému Růže nebes (Rosa coeli). Roku 1310 se stal držitelem obce Ota z Boleradic, který měl ves jako zástavu od Dolnokounického kláštera. V období od roku 1329 až do roku 1789, na období více jak 450 let, se obec stala majetkem kláštera Králové na Starém Brně.

Po zrušení Brněnského kláštera (1782) bylo vytvořeno panství Branišovické, jež v sobě zahrnovalo další bývalé statky patřící klášteru. Statky v Jezeřanech a Maršovicích, nová ves Vinohrádky a části majetku v Našiměřicích a Lidměřicích. Roku 1807 celé panství koupil Karel Josef z Lichtenštejna. V roce 1908 přešel majetek na příbuzný rod Kinských, kteří ho vlastnili až do roku 1945.

V průběhu let 1945 – 1948 byly v obci vystavěny dva rybníky, které jsou typickým znakem pro okolí města Pohořelice. Samostatný místní národní výbor v obci fungoval od roku 1945 do roku 1980, poté byl sloučen s MNV v Olbramovicích. Integrace obou obcí trvale deset let do roku 1990, kdy byl po volbách v Branišovicích zřízen samostatný obecní úřad a starostou byl zvolen Michal Zima. Ten obec vedl po čtyři volební období, až do roku 2010. Poté jej vystřídal Ing. Štefan Šottník, který v roce 2012 odstoupil ze svého postu, volba nového starosty uvedla do pohybu další změny. Ze zastupitelstva odstoupili tři činní zastupitelé i se



svými zástupci z jedné kandidátní listiny a počet zastupitelů tak klesl pod zákonný počet pěti zastupitelů. Obec fungovala s omezeným pravomocemi v počtu čtyř zastupitelů a ti dovedli obec k předčasným volbám v červenci roku 2013. Starostkou obce byla zvolna paní Jitka Vaculíková, která byla opětovně zvolena v řádných volbách na podzim roku 2014.

V obci se dochovalo několik historických kulturních památek. Patří mezi ně zámek, kostel sv. Vavřince, zvonička svaté Trojice a socha sv. Jana Nepomuckého. Zámek pochází z přelomu 17. a 18. století a je vystavěn v barokním slohu. Původně sloužil jako starobrněnský cisterciácký klášter, po zrušení kláštera 1782 sloužil jako správní budova pro vlastníky pozemků, kterými byli Lichtenštejnové a Kinští. V šedesátých letech byl zámek porušen modernizací a v jeho prvním patře se vystavěly tři byty. V současné době je zámek v soukromém vlastnictví a probíhá v něm rekonstrukce.

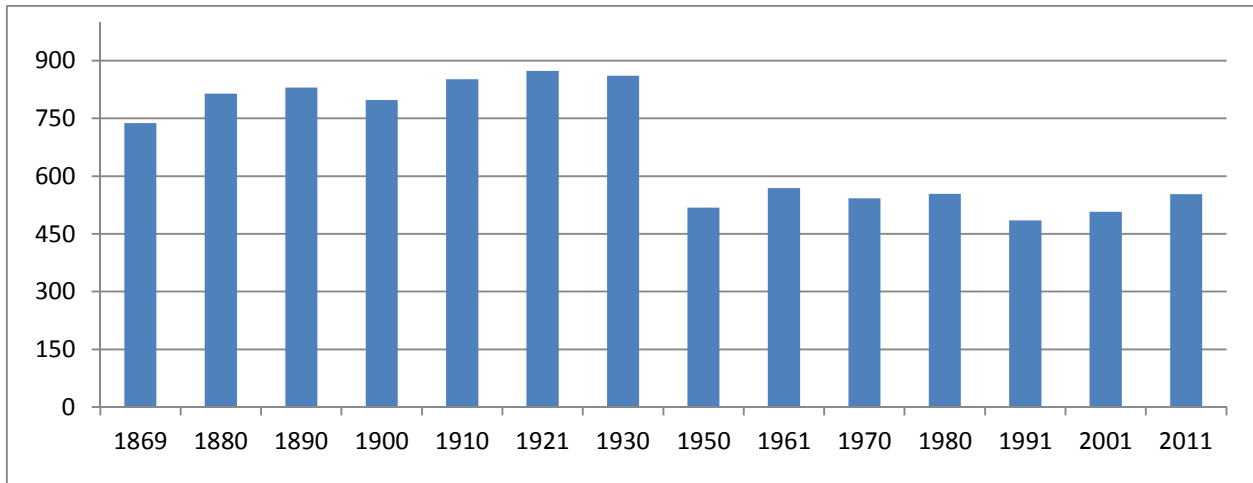
Raně gotický kostel sv. Vavřince má čtverhranný půdorys a presbytář byl postaven ve 13. století. Za dobu své existence byl kostel několikrát přestavěn. Z fary, která patřila ke kostelu, byla dříve školka a hřbitov, který se nacházel kolem, byl zrušen a přesunut na okraj obce k tzv. „císařské silnici“ vedoucí z Brna do Znojma. Zvonička sv. Trojice se nachází v části obce Vinohrádky, byla postavena na počátku 18. Století a začátkem 90. let byla zrekonstruována.

---

### 3. OBYVATELSTVO

V současné době žije v obci Branišovice 582 obyvatel (k 1. 1. 2015) na rozloze 1 106 ha. Hustota zalidnění je tak 53 obyvatel na km<sup>2</sup>, což je v porovnání s hierarchicky vyššími celky podprůměrná hodnota (okres Brno-venkov – 141 ob/km<sup>2</sup>, JMK – 163 ob/km<sup>2</sup>)

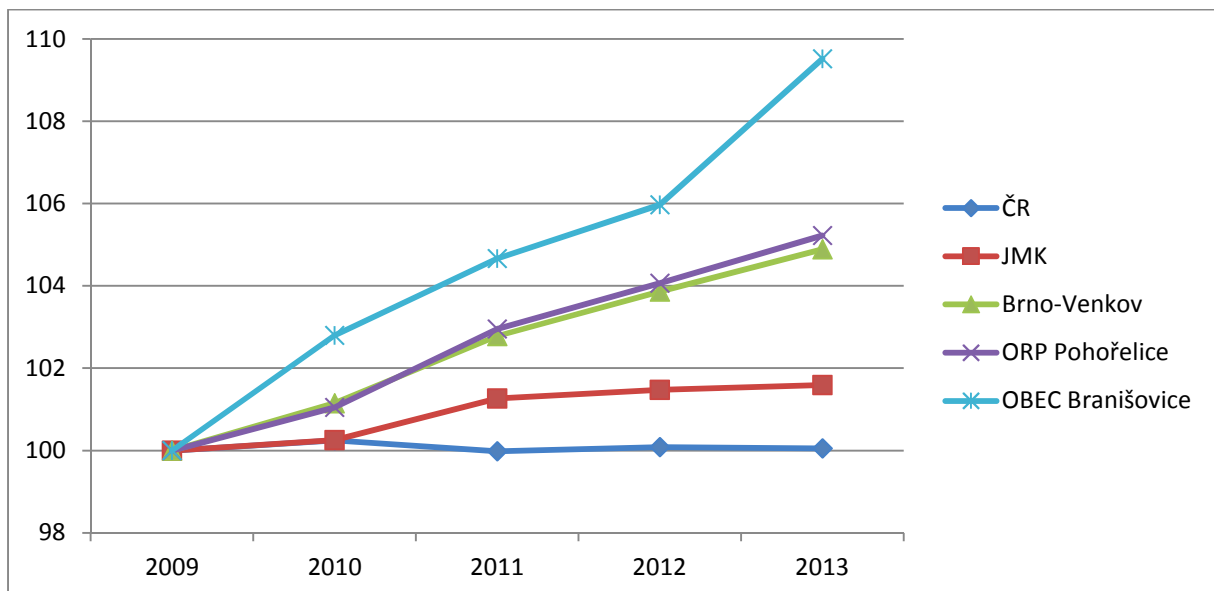
Vývoj počtu obyvatel Branišovic byl, tak jako v okolních obcích, ovlivněn poválečným odsunem německého obyvatelstva. Obec se nacházela v oblasti Sudet, pro které byl charakteristický vysoký podíl německého obyvatelstva na tamní populaci. Mezi lety 1930 a 1950, kdy bylo provedeno sčítání lidu, se počet obyvatel snížil téměř o polovinu (graf č. 1). Důvodem chybějících údajů za rok 1940 je druhá světová válka. Z původních asi 900 obyvatel v roce 1930 kles jejich počet na 500 v roce 1950. Od padesátých let do současnosti se počet obyvatel v obci pohybuje kolem 500 obyvatel, což je dobře vidět na grafu číslo jedna.



Graf 1: Vývoj počtu obyvatel v obci Branišovice v letech 1869 – 2011

Zdroj: ČSÚ (2007): Historický lexikon obcí České republiky 1869–2005

Nejméně obyvatel bylo v obci sečteno v roce 1991 (485 obyv.). V průběhu 90. let se počet obyvatel zvyšoval a při sčítání lidu, domů a bytů v roce 2011 v Branišovicích žilo 553 občanů. V následujících letech pokračoval trend pozvolného růstu započatý v devadesátých letech. Nejvíce obyvatel v novodobé historii obce žilo v roce 2013, kdy statistiky uvádějí číslo 587. Tento pozitivní vývoj počtu obyvatel je pravděpodobně ovlivněn moderním trendem výstavby nových domů v zázemí větších měst a s tím spojeným stěhováním obyvatel do těchto regionů, tzv. suburbanizací. V severozápadní části obce byly uvolněny pozemky pro novou výstavbu a v posledních deseti letech zde přibýlo 15 domů.



Graf 2: Procentuální vývoj počtu obyvatel v letech 2009 až 2013

Zdroj: ČSÚ (2014): Databáze demografických údajů za obce ČR

Pozitivní vývoj populace shrnuje graf číslo 2, kde je vidět nárůst počtu obyvatel v posledních pěti letech. Jak v Branišovicích, tak ve všech vyšších jednotkách, v SO ORP Pohořelice, okrese Brno – venkov, počet obyvatel stoupá. Tento trend je ovlivněn výhodnou polohou území okresu, který leží v blízkém zázemí města Brna. Zároveň je území SO ORP Pohořelice dobře



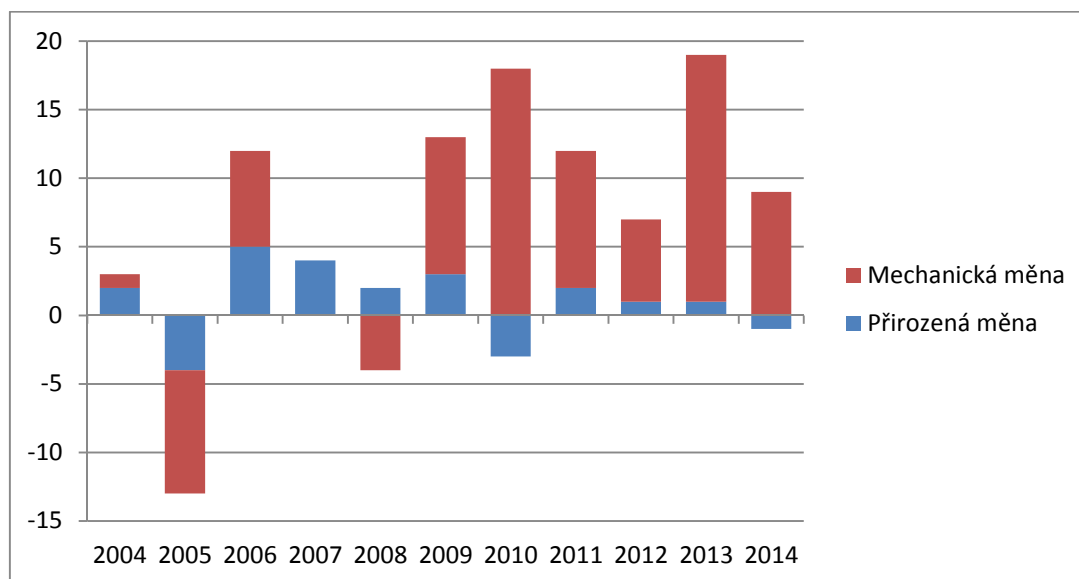
napojeno na Brno, což výrazně ovlivňuje příliv nových obyvatel do některých částí území. Toto tvrzení dokumentuje tabulka číslo 2 a graf číslo 3.

**Tabulka 2: Přirozený / mechanický přírůstek / úbytek počtu obyvatel Branišovic v letech 2004 až 2014.**

Branišovice	2004	2005	2006	2007	2008	2009	2010	2011	2012	2013	2014
Počet obyvatel	519	522	509	521	525	523	536	549	561	568	587
Přirozená měna	2	-4	5	4	2	3	-3	2	1	1	-1
Mechanická měna	1	-9	7		-4	10	18	10	6	18	9
Celková měna	3	-13	12	4	-2	13	15	12	7	19	8

Zdroj: ČSÚ (2015): Databáze demografických údajů za obce ČR

Červené sloupečky v grafu číslo 3 prezentují přírůstek nebo úbytek počtu obyvatel stěhováním, tedy jejich mechanickým pohybem. V posledních deseti letech převažovalo kladné migrační saldo a obec tedy stěhováním obyvatele získávala. Výjimkami jsou roky 2005 a 2008. V roce 2005 má obec záporné migrační saldo, to znamená, že z obce se lidé stěhovali pryč. Modrý sloupeček reprezentuje přirozený úbytek či přírůstek obyvatel, i ten byl v roce 2005 záporný, v obci tak více lidí zemřelo, než se narodilo. V roce 2008 došlo k úbytku obyvatel pouze stěhováním, zatímco přirozenou měnou Branišovice obyvatele získaly.



**Graf 3: Přírůstek počtu obyvatel obce Branišovice v letech 2004 až 2014.**

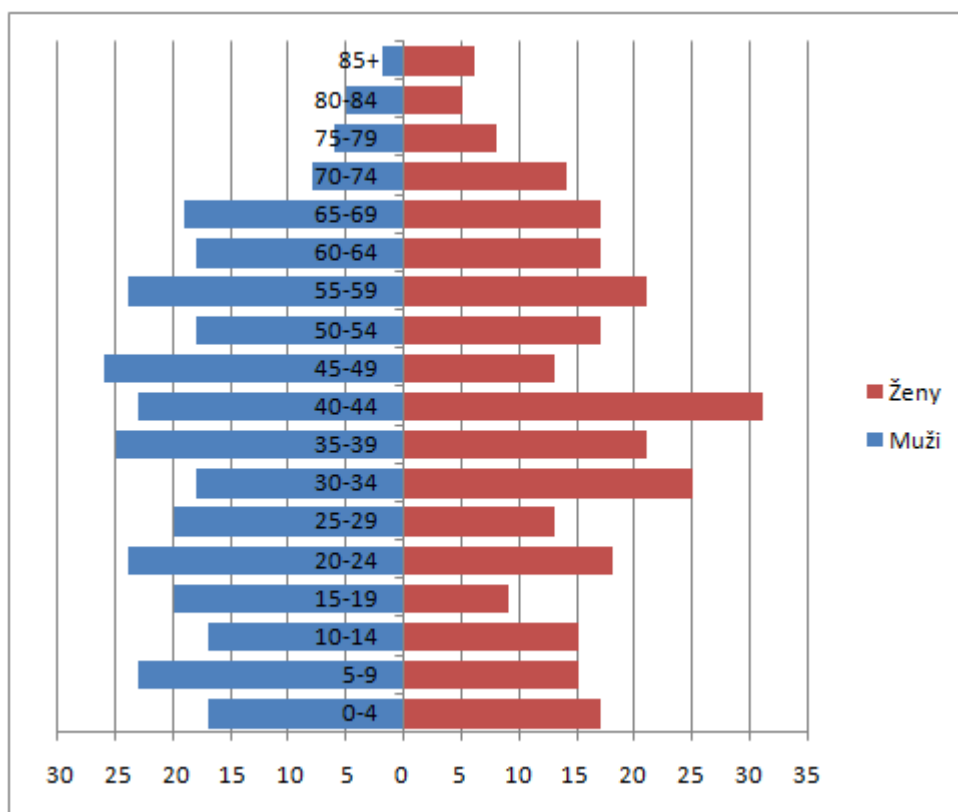
Zdroj: ČSÚ (2014): Databáze demografických údajů za obce ČR

Vyšší přirozené přírůstky počtu obyvatel v letech 2006 až 2009, jsou způsobeny efektem tzv. Husákových dětí ze 70. let 20. století. Jde o silné populační ročníky, v Branišovicích se například v roce 1972 narodilo 19 dětí a v následujících letech jejich počet výrazně neklesal. A právě tyto Husákovy děti ovlivňují populační vývoj i v Branišovicích, kde v letech 2006 až 2009 přišlo na svět více dětí (např. v roce 2006 se narodilo 10 dětí).

Procentuální zastoupení jednotlivých složek v populaci v roce 2014 bylo v Branišovicích následující. Předproduktivní složka (věk 0-14 let) tvořila 17 % populace, produktivní část

populace (věk 15-64 let) reprezentuje 67 % a poproduktivní obyvatelé (věk 65 a více let) tvoří 15 %. Vyšší zastoupení dětské složky je pozitivní pro budoucí vývoj populace, ovšem je samozřejmě podmíněna dalším navyšováním počtu obyvatel v předproduktivním věku. Silné ročníky se totiž v kohortách<sup>1</sup> posouvají věkovou pyramidou stále výše a trend dožití obyvatel do vyššího věku tak předznamenává stárnutí obyvatel a úbytek předproduktivní části populace. Výstavba nových domů v severozápadní části obce v lokalitě u Horního rybníka přivádí do Branišovic mladé rodiny a tím potenciálně umožňuje omlazení populace.

Graf číslo 4 prezentuje věkové složení obyvatel Branišovic v pětiletých kategoriích. Nejsilnější složku tvoří ženy ve věku 40 až 44 let, což jsou právě výše zmíněné Husákovy děti. Druhý nejvyšší počet žen je v kategorii 30 – 34 let a u mužů je to kategorie 35 – 39 let. Lze usuzovat, že právě lidé z těchto dvou kategorií tvoří nově příchozí obyvatelstvo do nové zástavby v obci, v rámci trendu suburbanizace. Průměrný věk obyvatel Branišovic v roce 2010 dosahoval téměř 40 let, zvýšená mechanická migrace především mladších obyvatel do Branišovic způsobila snížení průměrného věku v obci v roce 2014 na 38,2 roku.



**Graf 4: Věkové složení obyvatel Branišovic.**

Zdroj: ČSÚ (2015): Obyvatelstvo podle pohlaví a věkových skupin v obcích Jihomoravského kraje k 31. 12.2014

Branišovice jsou charakteristické mladší populací, zejména vzhledem k hierarchicky nadřazeným jednotkám, ale i k některým sousedním obcím. Index stáří (kolik je v populaci obyvatel ve věku 65 let a více na 100 dětí ve věku 0-14 let) má hodnotu 86,5 (k 31.12.2014). Hodnota pod 100 znamená, že je v populaci více dětí, což je pozitivní pro budoucí rozvoj

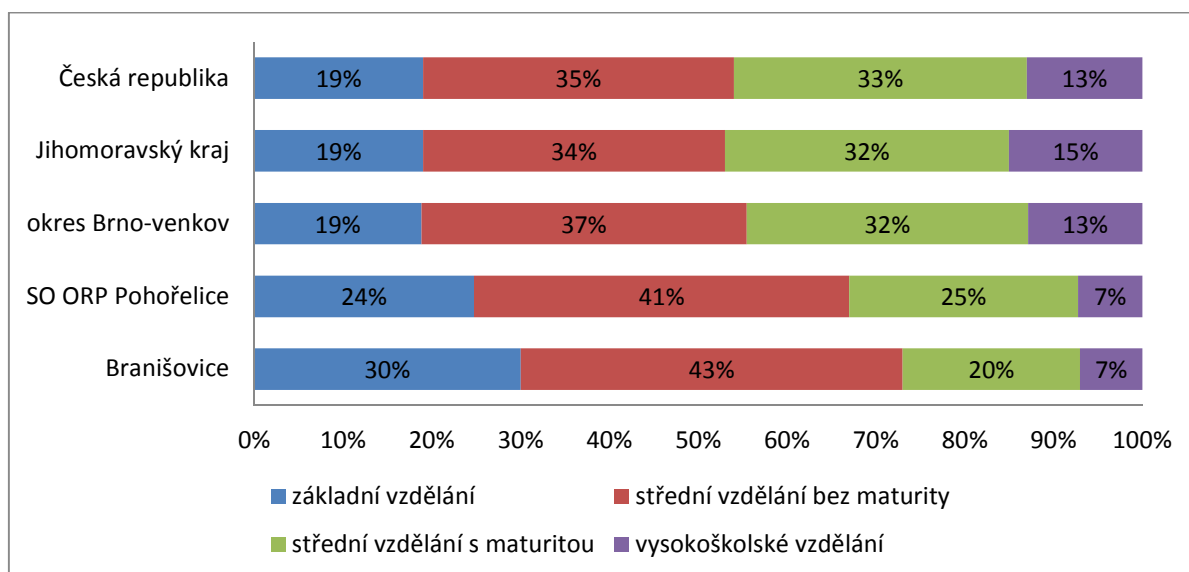
<sup>1</sup> Kohorta - označuje soubor osob, které prožily určitou událost ve stejném časovém období



obce a vývoj její populace. Hodnota indexu stáří ve všech nadřazených jednotkách je vyšší jak 100 bodů, a to znamená, že populace stárne. Například v okrese Brno – venkov je hodnota indexu stáří 102, obdobné hodnoty dosahuje index i v SO ORP Pohořelice (103). V rámci Jihomoravského kraje je hodnota indexu 121 a celé ČR 117. Příznivý populační vývoj dokumentuje také index ekonomické závislosti, který udává, kolik osob v neproduktivním věku připadá na osoby ve věku produktivním, v Branišovicích je hodnota indexu 48. Podobnou hodnotu měl index i v MAS Podbrněnsko (49), v okrese Brno – venkov (51) nebo v Jihomoravském kraji (50). Zatím co v celém SO ORP Pohořelice je hodnota indexu zdaleka nejpříznivější (46).

Strukturu vzdělanosti obyvatel obce zachycuje graf číslo 5. V porovnání s nadřazenými územními celky, mají Branišovice poměrně horší vzdělanostní strukturu, která je ale pro venkovské zemědělské oblasti pochopitelná, neboť je potřeba spíše pomocných a dělnických pracovníků. Nejvyšší zastoupení (43 %) má střední vzdělání bez maturity dále pak základní vzdělání (30 %). Téměř ¼ obce tak tvoří obyvatelé se základním a středním vzděláním bez maturity. Zbylou ¼ obyvatel tvoří z 20 % občané s maturitou a 7 % vysokoškolsky vzdělaní.

V porovnání s vyššími územními celky jsou tak Branišovice podprůměrně vzdělané, zvláště ve srovnání s okresem Brno – venkov, ovšem v něm zvyšují dosažené vzdělání obyvatelé, kteří se stěhují za hranice města Brna do menších obcí právě v rámci zmíněného fenoménu suburbanizace. Tato skupina obyvatel je tvořena především vysokoškolsky vzdělanými jedinci, kteří jsou zároveň dostatečně ekonomicky zajištěni. Lepší srovnání nabízí porovnání s územím SO ORP Pohořelice, které je tvořeno obcemi, jež jsou Branišovicím podobnější (leží v zemědělské krajině jižní Moravy; poměrně daleko od Brna, kde není tolik vidět silný vliv suburbanizace apod.). Vzdělanostní struktura Branišovic tak téměř kopíruje strukturu vzdělání v rámci Pohořelicka, pouze osob se základním vzděláním je výrazně více.



**Graf 5: Struktura obyvatel (15 let a výše) obce Branišovice podle nejvyššího dosaženého stupně vzdělání ve srovnání s hierarchicky nadřazenými územními celky**



V roce 2011 dle SLDB se v Branišovicích přihlásilo pouze 34 % obyvatel k národnosti české, zatímco v roce 2001 se k ní hlásilo 82 % obyvatel. Na úkor národnosti české, výrazně přibýlo občanů hlásících se k národnosti moravské. V roce 2001 to bylo pouze 12 %, v roce 2011 to bylo už 44 %. Čím byl způsoben takový výrazný pokles české národnosti a výrazné posílení národnosti moravské, lze jen odhadovat. V obci se 4 % obyvatel hlásí k národnosti ukrajinské, v roce 2001 se k ní nehlásil nikdo. Obyvatel hlásících se k slovenské národnosti ubylo, v roce 2001 to byly 4 %, v roce 2011 už pouze 0,5 %. Výsledky sčítání z roku 2011 uvádějí v Branišovicích dalších 14 % obyvatel, kteří národnost nevedli.

Ve Sčítání lidu, domů a bytů se zjišťuje i víra obyvatel, v posledním sčítání v roce 2011 byla otázka víry dobrovolná a tedy na ni občané téměř neodpovídali, čímž je znemožněno data uspokojivě porovnat. V roce 2011 se tak k víře přihlásilo pouze 40 % obyvatel Branišovic a 70 % z nich se přihlásilo k římskokatolické církvi. V roce 2001, kdy otázka víry nebyla dobrovolná a odpovědělo na ni více obyvatel, se k víře přihlásilo 57 %, což je nadprůměrné číslo. V České republice je nízké procento věřících obyvatel a většina z nich žije právě v Jihomoravském a Zlínském kraji. Vysoké zastoupení věřících v obci tak není překvapující.

**Silné stránky: mechanický přírůstek obyvatel, příznivá věková struktura (nízký index stáří)**

**Slabé stránky: nízká vzdělanost, nízký přirozený přírůstek obyvatel**

#### 4. HOSPODÁŘSTVÍ

V obci Branišovice se podle registru ekonomických subjektů nachází celkem 59 podnikatelských subjektů. Jejich rozdělení v rámci jednotlivých odvětví ekonomických činností je rovnoměrné v rámci druhého a třetího ekonomického sektoru. V průmyslu a stavebnictví (II. ek. sektor) působí 24 subjektů, což tvoří 41 % z celkového počtu a ve službách (III. ek. sektor) je registrováno 25 subjektů a to je asi 43 %. V porovnání s územím SO ORP Pohořelice, mají Branišovice více subjektů registrovaných v druhém ekonomickém sektoru (41 %), SO ORP Pohořelice pouze 35 %. V zemědělství (I. ek. sektor) je registrováno 9 subjektů, což tvoří asi 15 %. Toto poměrně vysoké zastoupení primárního sektoru je způsobeno polohou obce v úrodné, intenzivně zemědělsky využívané oblasti (podíl ek. subjektů podnikajících v zemědělství v SO ORP Pohořelice je 7,5 %).

Z pohledu počtu zaměstnanců je v Branišovicích největší firmou CROSS SPEED s.r.o. s 281 zaměstnanci (k 31. 12. 2013) a je zároveň druhým největším zaměstnavatelem na území MAS Podbrněnsko. Z Branišovic je však ve firmě zaměstnáno minimum místních obyvatel. Firma se orientuje na dopravu a přepravu zboží v mezinárodním prostředí. Druhou firmou s více jak deseti zaměstnanci je zemědělský podnik RAGT Czech s.r.o., který zaměstnává 13 lidí.

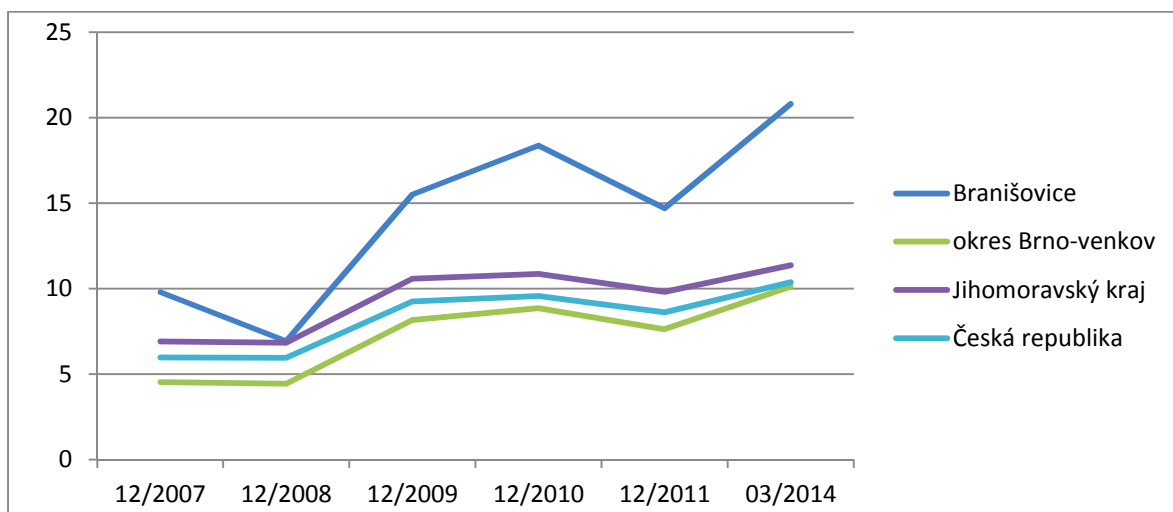
V obci sídlí řada dalších firem, například Kubant s.r.o. podnikající ve stravování, dále JMK Elektro s.r.o., zabývající se elektrickými instalacemi a prodejem elektromateriálu. Důležitým zaměstnavatelem je samotná obec Branišovice a Mateřská školka v Branišovicích. Největší zastoupení v obci podle typu podnikatelského subjektu mají živnostníci, tvoří asi 50 %. Druhá polovina je tvořena subjekty typu obchodní společnosti, zemědělské podnikatelé a ostatní.



Dle SLDB 2011 má obec 270 ekonomicky aktivních občanů, kteří tvoří polovinu z celkového počtu obyvatel Branišovic. Z nich bylo 231 v roce 2011 zaměstnaných. Míra zaměstnanosti (podíl zaměstnaných osob na obyvatelstvu 15 a více let) je tak v Branišovicích 50%. Druhou polovinu tvoří ekonomicky neaktivní občané, tedy nepracující důchodci a děti. Míra ekonomické aktivity, což je podíl ekonomicky aktivních osob, zaměstnaných i nezaměstnaných na obyvatelstvu ve věku 15 a více let, dosahovala 58 procentních bodů, podobné hodnoty vykazuje i území SO ORP Pohořelice (59 %), okres Brno – venkov (57 %).

Z Branišovic vyjíždí za prací z celkového počtu zaměstnaných (231 osob) 135 osob, podíl vyjíždějících tak činí 58 %. Nejvíce obyvatel vyjíždělo za prací do Brna (asi 55 obyvatel) a do Pohořelic (asi 35 obyvatel). Menší proudy za prací vyjíždějících obyvatel vedly do Olbramovic (15 obyvatel) a do Znojma (10 obyvatel), zbytek dojížděl do okolních obcí. Vyšší počet zaměstnanců do obce dojížděl a to v počtu 186 dojíždějících. V obci bylo k datu 26. 3. 2011 vytvořeno 282 obsazených pracovních míst.

Míra registrované nezaměstnanosti dosáhla nejnižšího bodu v roce 2008 a to 7 %, dostala se tak na hranici krajské nezaměstnanosti. S příchodem ekonomické krize míra registrované nezaměstnanosti v Branišovicích prudce stoupla nad krajský průměr a v roce 2009 přesáhla 15% hranici. Na konci roku 2010 dosáhla nezaměstnanost 18,5 %, následující rok výrazně klesla, ale stále dosahovala dvojnásobných hodnot proti konci roku 2008, jak tomu bylo před zhoršením hospodářské situace. Za roky 2012 a 2013 MPSV nemá dostupná data za obecní úroveň, takže nelze blíže hodnotit vývoj nezaměstnanosti v obci. Poslední údaj z března roku 2014 uvádí, že míra registrované nezaměstnanosti přesáhla 20% hranici.



**Graf 6: Vývoj míry registrované nezaměstnanosti (%) v obci Branišovice v porovnání s hierarchicky vyššími celky v letech 2007 až 2014**

Zdroj: MPSV ČR (2008-2012): Integrovaný portál MPSV, Zaměstnanost, Statistiky nezaměstnanosti z územního hlediska (2014): GIS 0 - Prostorová analýza, březen 2014

V dubnu v roce 2015 úřad práce evidoval 36 uchazečů o zaměstnání. Nový ukazatel nezaměstnanosti používaný ve statistikách od ledna 2013, tzv. podíl nezaměstnaných osob v Branišovicích dosahuje 9 %. Ve srovnání jak s okolními obcemi tak i s hierarchicky



nadřazenými územními celky je situace na trhu práce v Branišovicích problémová, podobně je tomu například v blízkých Vlasaticích, kde podíl nezaměstnaných také dosahuje 9 %. V ostatních obcích v ORP Pohořelice není podíl tak vysoký, celkově dosahuje pouze hodnoty 6,5 %, což je srovnatelné s hodnotou za celou Českou republiku, která v dubnu 2015 činila 6,7 %. Celkově se situace v SO ORP Pohořelice z hlediska vývoje míry registrované nezaměstnanosti zlepšuje, v první čtvrtletí roku 2014 klesla pod úroveň 10 %, na rozdíl od vyšších jednotek, jejichž křivky v grafu č. 6 mají trend vzestupný. Branišovice v dubnu 2015 neevidovaly žádné volné pracovní místo. V rámci ORP Pohořelice v dubnu 2015 připadlo na jedno volné pracovní místo 7 uchazečů.

**Silné stránky: umístění firmy CROSS SPEED v Branišovicích, ochota dojíždět za prací (Pohořelice, Brno, Znojmo)**

**Slabé stránky: vysoký podíl zaměstnaných v zemědělství, vysoký podíl nezaměstnaných (9 %), velký počet uchazečů na jedno pracovní místo**

## 5. INFRASTRUKTURA

### A. TECHNICKÁ INFRASTRUKTURA

#### **Zásobování pitnou vodou**

Jižní část katastrálního území obce Branišovice se nachází na území ochranného pásma přírodních léčivých zdrojů II. stupně zřídelní oblasti Pasohlávky dle zák. č. 164/2001 Sb. Vybudovaný vodovod je v majetku obce a provozuje jej společnost VAS, a.s. Znojmo. Zásobování pitnou vodou je vedeno skupinovým vodovodem Loděnice, jehož součástí jsou obce Loděnice, Branišovice, Kubšice, Šumice, Jezeřany – Maršovice a městy Olbramovice. Zdrojem vody je jímací území Loděnice. Branišovice jsou zásobovány přívodným řadem odbočujícím u Olbramovic a přivádí vodu do rozvodné sítě obce.

#### **Kanalizace a čištění odpadních vod**

V současnosti (rok 2015) se v obci buduje kompletní splašková kanalizace a ČOV, která bude sloužit třem obcím, Olbramovicím, Branišovicím a obci Bohutice, jde o svazek obcí B.O.B. – ČOV Olbramovice. Vybudované dílo bude mít celkovou délku 23 km, necelých 15 km bude tvořit gravitační kanalizace, zhruba 6 km zahrnují výtlačky mezi obcemi, na 737 domovních přípojek připadne délka 3 km. Čistírna odpadních vod bude umístěna v katastrálním území obce Branišovice a bude mít kapacitu 2 350 ekvivalentních obyvatel. Stavbu ČOV provádí firma IMOS Brno a.s., výběrové řízení na stavbu páteřní kanalizace vyhrála firma OHL ŽS a IMOS Brno. Projektová cena byla vysoutěžena a hlavním projektantem stanovena na 161 milionů korun. Dvě třetiny z celkové ceny (tedy asi 120 milionů korun) pokryjí dotace ze státních a evropských fondů. Zbývá třetina bude financována obcemi následovně. Obec Branišovice se podílí financemi z 25 %, Olbramovice hradí 40 % ceny a Bohutice financují asi 35 % ze zbývajících částky. Dotace z JMK a půjčka od SFŽP pokryjí třetinu ceny, tedy asi 4 miliony korun, zbývajících 10 miliónů obec složila



z vlastních zdrojů, uhrazených faktur a bankovního úvěru, který byl uzavřen na dva milióny korun českých.

### **Elektřina a plynofikace**

V katastrálním území Branišovice neleží žádné výroby elektrické energie. Elektrické vedení nadřazené sítě - vedení VN prochází řešeným územím mimo zastavěné území. Místní distribuční síť NN má standardní rozvodné napětí a je provedena v především jako venkovní na betonových stožárech. V obci jsou 4 stávající trafostanice, které plně vyhovují a postačují k pokrytí veřejné potřeby elektrické energie. Dodavatelem energie je společnost E.ON.

Přes řešené území vede souběžně se silnicí I/53 vysokotlaký plynovod (VTL) DN 300 Znojmo - Pohořelice, na který je napojen VTL DN 150 mm Olbramovice - Moravský Krumlov, který prochází východní částí katastrálního území Branišovice. Plynovody jsou ve správě NET4GAS, s.r.o. Obec Branišovice je kompletně plynofikována, kromě bytového domu číslo popisné 2. Přívod do obce je proveden vysokotlakou přípojkou DN 300 Znojmo - Pohořelice do regulační stanice VTL/STL 800 m<sup>3</sup>/hod. Regulační stanice je situována v jižní části obce a je z ní zásobováno celé území obce.

### **Veřejné osvětlení**

Dodavatelem energie byla společnost Lumen Energy, a. s., jejím vlastníkem se však v květnu 2014 stala skupina E.ON. V současnosti obec uvažuje o změně dodavatele nejen elektrické energie, ale i plynu. Kdo bude novým dodavatelem, se prozatím neví, ke změně by mělo dojít na přelomu roku 2015/2016. Osvětlení je ve vlastnictví obce a je rozmístěno po celé obci vyjma dvou lokalit, a to u Horního rybníka a u hřbitova. Pro obě lokality je však již zpracován projekt pro umístění nového veřejného osvětlení. Správu provádí místní společnost JMK Elektro s.r.o. Zatím poslední rekonstrukce stávajícího osvětlení byla provedena v roce 2010.

### **Vytápění**

Obec je plynofikována a většina domů má přípojku plynu, rozvoj plynovodů je naplánován i do lokalit určených k zastavění a dalšímu rozvoji obce. Plyn je nejčastěji využívaným topivem, některé domácnosti využívají částečně tuhých paliv.

## **B. DOPRAVNÍ INFRASTRUKTURA**

Obcí Branišovice prochází silnice I. třídy I/53 vedoucí z Pohořelic do Znojma. Komunikace protíná katastrální území obce od východu k západu, samotná zástavba obce leží podél komunikace směrem k severu. Tato páteřní komunikace krajského významu je zatížena vysokou intenzitou dopravy. Dle celostátního sčítání dopravy provedené ŘSD v roce 2010, projede obcí 7 až 10 tisíc vozidel za 24 hodin, což je enormní zatížení, pro tak malou obec. Jelikož silnice neprochází samotnou obcí, je rychlost vozidel omezena dopravním značením na 70 km/h a v místě přechodu pro chodce na 50 km/h. Nově jsou na komunikaci vybudovány autobusové zastávky se zálivem a přechod pro chodce.





Další komunikací procházející Branišovicemi je silnice II. třídy II/396. Její trasa vede od Olbramovic ze severu do Vlasatic situovaných jižně od Branišovic, a kříží silnici I/53. Za Vlasaticemi se napojuje na rychlostní silnici R/52 vedoucí z Brna směrem na Mikulov a dále přes hranice na Vídeň. Obcí neprochází žádné další silnice, pouze obecní a místní komunikace.

Obcí prochází silnice I/53, která se u Pohořelic vzdálených asi 7 km, napojuje na R/52. Rychlostní silnice umožňuje efektivní spojení směrem na Mikulov a na Brno. Dopravní dostupnost obce je tak velmi dobrá, samozřejmě na úkor zmíněné zvýšené intenzity dopravy v obci, což může mít například negativní dopad na vnímání životního prostředí v obci.

Obcí neprochází železniční trať, takže spojení obce s okolím je vázáno na autobusovou nebo osobní automobilovou dopravu. Stav dopravních komunikací v obci je narušen probíhající výstavbou kanalizace. Nově byly upraveny autobusové zastávky na hlavní komunikaci první třídy a přechod pro chodce, nutný k zabezpečení obyvatel cestujících hromadnou autobusovou dopravou přecházejících denně frekventovanou silnici.

### C. DOPRAVNÍ OBSLUŽNOST

Jak již bylo zmíněno výše, obec je obsloužena pouze autobusovou dopravou, nicméně ta je součástí Integrovaného dopravního systému Jihomoravského kraje a tím by mělo být zaručeno efektivní spojení obcí veřejnou dopravou v rámci celého JMK. V obci jsou tři zastávky, méně frekventovanou zastávkou je stanice Branišovice, pošta a Branišovice, Kanada. Branišovice, pošta je umístěna v centru obce na silnici II/396 vedoucí na Olbramovice a dále na Miroslav. Zastávka je obsloužena autobusovou linkou 450, která obsluhuje pouze nejbližší obce. Vede po trase Jiřice u Miroslavi, Trnové Pole, Branišovice, Olbramovice, Bohutice, Našiměřice a Miroslav. Ve všední den první spoj vyjíždí před 5. hodinou ránní a poslední spoj trasu obsluhuje v 6 hodin večer. V průběhu všedního dne jede celkem 9 spojů. Spoj slouží především pro místní děti, které autobusem dojíždí do základní školy v Olbramovicích.

Frekventovanější zastávka Branišovice, st. silnice je obsloužena linkou 108, která obsluhuje trasu z Miroslavi přes Pohořelice do Brna a opačným směrem do Znojma. První spoj v obci zastavuje v 4:17 a poslední spoj směrem na Pohořelice a Brno jede v 21:47. V tomto časovém úseku obsluží trasu 30 spojů, což je interval zhruba 30 minut a jde o přímé dopravní spojení. V opačném směru, tedy z Brna a z Pohořelic do Branišovic je interval obdobný a poslední autobus vyjíždí z Brna ve 22:35. Umístění obce na hlavní dopravní tepně umožňuje velký počet přímých spojení jak s Pohořelici a Brnem na jedné straně, tak se Znojem na straně druhé.

Frekvence spojů je ovlivněna denní hodinou, kdy v ranní a odpolední špičce je frekvence mezi jednotlivými spoji kratší jak 30 minut, v hluchých dopolední a večerních hodinách je časový úsek mezi spoji delší. O víkendu je četnost spojů nižší, přímá spojení jezdí po dvou hodinách. Při využití autobusové dopravy trvá cesta z Branišovic do Pohořelic 8 minut a do





Brna 38 minut. Osobním automobilem jsou Pohořelice časově vzdáleny cca 5 minut jízdy a Brno zhruba 30 minut, při využití placeného úseku rychlostní silnice R/52. Jízda do Brna po nezaplatněném úseku přes Rajhrad, kde se již bezplatně dá připojit na R/52 cesta trvá 40 minut.

**Silné stránky: výborná dopravní dostupnost (auto, autobus – přímá spojení na Pohořelice, Brno), budování kanalizace a ČOV**

**Slabé stránky: vysoký provoz na komunikaci I/53 procházející obcí (hluk, emise, bezpečnost)**

## 6. VYBAVENOST

### A. BYDLENÍ

Obec Branišovice tvoří 175 domů, z toho je jich 143 obydlených (82 %). Většinu domovního fondu tvoří rodinné domy (132) a zbytek jsou bytové domy (11). Vlastníky jednotlivých domů jsou především fyzické osoby. Bytové domy jsou převážně ve vlastnictví bytových družstev, společenství vlastníků a obce. Výstavba domů v obci podle sčítání, která probíhají každých deset let, se v obci za tato časová období postaví cca 20 domů.

Tak jako většina zástavby na vesnicích, je část obce tvořena souvislou zástavbou, kdy se jednopatrové domy navzájem dotýkají svými bočními stěnami. V bočních ulicích jsou vystavěny samostatně stojící rodinné domy, vícepatrové. Obec je v posledních letech pro bydlení atraktivní a lidé mají zájem o výstavbu nových domů. Obec má zpracovaný územní plán, v kterém jsou navrženy plochy pro výstavbu v urbanisticky logické návaznosti na zastavěné území obce. Nicméně tyto plochy se nachází na zemědělské půdě s vysokým stupněm ochrany, tudíž je skoro nemožné vymezit další rozvojové plochy pro novou výstavbu, aniž by byl zasažen chráněný půdní zemědělský fond. Nejnovější výstavba v obci probíhá v severní části v lokalitě nazývané u Horního rybníka, kde vznikají postupně domy v rámci dvou nových ulic (cca 10 domů). Další lokalitou je výstavba v ulici U hřbitova. Dle dat ČSÚ bylo v obci za období pěti let (2009 – 2013) dokončeno 19 domů. Zatímco v letech 2002 – 2008 to bylo pouze 5 domů za celé období. Atraktivnost obce a nabídka nových pozemků v severní části obce umožnila v posledních letech výrazný nárůst počtu dokončených domů. Pokračování v další výstavbě domů v obci je problematické vzhledem k ochraně zemědělské půdy. Další překážkou je i vlastnictví pozemků firmou AGRA Olbramovice, která vlastní nadpoloviční většinu pozemků v katastru obce. Větší pozemkové změny, které by umožnily obci se rozvíjet a nakládat s pozemky, tak nejsou proveditelné.

## B. ŠKOLSTVÍ

V obci se v minulosti nacházela základní škola, ale její provoz byl v roce 1983 ukončen a výuka se přesunula do Olbramovic. Mateřská škola je ještě nedávno nacházela v budově místní fary, kterou obec odkoupila od církve. Hygiena však budovu neschválila pro užívání a využití jako MŠ a proto byla na náklady obce přebudována část budovy obecního úřadu tak, aby vyhovovala předpisům pro zřízení třídy MŠ. V současné době je tak ve školce 25 míst pro děti a 3 zaměstnanci. Kapacita MŠ je pro potřeby obce dostačující. Obědy jsou do školky dováženy ze školní jídelny v nedalekých Olbramovicích. Ve školce jsou umístěny pouze místní děti. V budoucnu obec uvažuje o využití pozemku po demolici budovy fary k výstavbě startovacích bytů nebo domu s chráněným bydlením.



**Obrázek 2: Mateřská škola Branišovice v budově obecního úřadu**

*Zdroj: Obec Branišovice*



### C. ZDRAVOTNICTVÍ

Pro potřeby občanů dojíždí do obce dvakrát týdně obvodní lékař pro dospělé a to ve středu odpoledne a v pátek ráno. V budově obecního úřadu je zřízena tzv. poradna praktického lékaře pro dospělé, kde smí lékař pouze předepisovat recepty a provádět preventivní prohlídky. Lékaře navštěvují především místní senioři. Většina obyvatel dojíždí za praktickými a odbornými lékaři do Pohořelic, Brna či Znojma. Praktický lékař pro děti a dorost ordinuje v nedalekých Olbramovicích, tři dny v týdnu odpoledne, v dopoledních hodinách ordinuje v Pohořelicích a 4x do týdne v Miroslavi. Stomatologická ordinace je rovněž jak v Pohořelicích, tak v nedalekých Olbramovicích. V obci se nenachází žádné zdravotnické zařízení, nejbližší dostupné zařízení tohoto typu se nachází v Pohořelicích, kde jsou situovány veškeré zdravotnické služby obvodních a specializovaných lékařů.

Závažnější zdravotní problémy občané řeší vyjíždkou do 35 km vzdáleného Brna nebo také do Znojma, Moravského Krumlova a Ivančic. Občané mohou využít Pohotovost v Brně, ve Znojmě nebo Moravském Krumlově. Záchraná služba v akutních případech vyjíždí z Pohořelic a na místě je do několika minut.

### D. SOCIÁLNÍ SLUŽBY

V obci nejsou umístěny žádné sociální služby typu domovu pro seniory nebo sociální poradny. Nejbližší zařízení Domov pokojného stáří se nachází v Pohořelicích, které jsou jeho zřizovatelem. Domov poskytuje sociální a pečovatelskou službu v potřebném rozsahu, ale obyvatelé musí být schopni se o sebe komplexně postarat (nepotřebují celodenní péči). Obdobné zařízení se nachází například také ve 12 km vzdálených Vranovicích.

V Pohořelicích má své sídlo Dům na půli cesty, který je pověřen výkonem sociálně právní ochrany dětí. V Branišovicích výkon OSPOD koordinuje starostka obce. Pečovatelskou a ošetřovatelskou službu v obci zajišťuje Oblastní charita Břeclav s pobočkou rovněž v Pohořelicích.

V celém regionu jsou sociální služby poddimenzovanou oblastí a kapacity zařízení jsou nedostačující.

### E. VYBAVENOST KOMERČNÍMI SLUŽBAMI

V obci se nachází obchod s potravinami (maloobchodní síť Jednota Coop, spotřební družstvo Moravský Krumlov), pošta a knihovna, umístěná v budově obecního úřadu. Nedaleko obecního úřadu je pohostinství U Šimků a v téže nově rekonstruované a zateplené budově se nachází i společenský sál pro kulturní akce. V části obce s názvem Vínohrádky je umístěno pohostinství U Švédů. V obci je umístěna i benzínová čerpací stanice a motorest s možností stravování. Nejbližší služebna policie se nachází v Pohořelicích.

Nejnovějším zařízením v obci nabízející jak ubytování, tak restaurační služby, je rekonstruovaná sýpka, v které se nachází Krčma a hotel U Císařské cesty. Ubytovat se lze také na ubytovně firmy JMK Elektro.



**Obrázek 3: Krčma a hotel U Císařské cesty Branišovice**

Zdroj: Krčma a hotel U Císařské cesty. Dostupné z: <http://ucisarskecesty.cz/fotogalerie/>

## F. SPOLKOVÁ ČINNOST

Spolkový život v obci je poměrně bohatý, o pořádání společenských a kulturních akcí se stará několik místních spolků. Kromě organizovaných sdružení se v poslední době celkem aktivně podílí někteří spoluobčané na zvelebování a modernizaci obce (svépomocí rekonstruované dětské hřiště nebo výstavba kanalizačních přípojek k obecním budovám, úklid obce aj.). Výčet spolků je uveden níže.

**Sbor dobrovolných hasičů** má v obci dlouholetou tradici a v letošním roce (2015) oslavil výročí 70. let od založení. Kromě úkolů týkající se hasičských dovedností a ovládnání hasičské techniky, se místní sbor angažuje pořádáním společenského plesu. Ten se koná každý rok v místním kulturním domě. Akcí, kde sbor prezentuje své dovednosti je sportovní hasičská soutěž družstev O pohár starosty SDH Branišovice, kde místní sbor zastupuje družstvo mužů. Z řad členů SDH byla jmenována zásahová jednotka, která je velmi aktivní při řešení krizových situací. V současné době má zásahová jednotka 11 členů (jeden vedoucí jednotky, dva vedoucí družstva, tři strojníci a pět hasičů)





**Obrázek 4: Výročí 70. let Sboru dobrovolných hasičů Branišovice**

*Zdroj: Obec Branišovice.*

**Sdružení maminek DOMINO** bylo založeno současnou paní starostkou Jitkou Vaculíkovou v roce 2003, za účelem organizace kulturních a sportovních akcí pro děti. Sdružení je oficiálním občanským sdružením. Ve spolupráci se všemi dalšími spolky se SM DOMINO stará o sportovní a kulturní dění v obci, zejména pro děti. Pro představu některé z akcí: Mikulášská besídka, Lampionový průvod, Dětský den, Maškarní ples, Pyžamová party a mnohé další pro děti i dospělé.

**Spolek rybářů** provozuje svoji činnost na rybníku s místním jménem „Kačák“. U rybníku je vybudováno zázemí pro pořádání rybářských závodů.



**Obrázek 5: Horní rybník v Branišovicích**

*Zdroj: Obec Branišovice*

**Český svaz chovatelů drobného zvířectva** je spolkem s malou členskou základnou, nicméně se věnuje především vlastní činnosti, jež představuje především chovatelská práce a výstavní činnost nejen v rámci Znojemského okresu a ČR, ale také v zahraničí. Svaz pořádá v Branišovicích v chovatelském areálu vlastní výstavy chovatelů zvířat z celého okresu Znojmo. Úzce spolupracuje s dalšími místními spolky (SM DOMINO, Spolek rybářů atd.)

**TJ Sokol** je zájmovou organizací, pod kterou se v obci hraje především kopaná a v minulých letech i stolní tenis. Místní fotbalové hřiště se za pomoci členů TJ a obce udržuje a pomalu vylepšuje (například nákupem závlahového systému apod.). Jedna třetina hřiště je v majetku obce spolu se stavbami (kabiny atd.) a o zbylé parcely obec zažádala o bezúplatný převod. Areál TJ slouží především k pořádání společenských akcí, mezi které patří pálení čarodějnic, dětský den, hasičské závody a další akce. Do roku 2014 při Sokolu působilo i družstvo stolního tenisu, které se probojovalo až do okresní soutěže.

**Myslivecké sdružení Křepelka**, se stará o honitbu o výměře cca 1 500 ha, ve které se nachází především kachna divoká, která je myslivci uměle vypouštěna. Ve vlastnictví má spolek myslivnu, ve které byly v roce 2012 provedeny úpravy pro její lepší využití (nová kachlová kamna, úprava baru apod.). Kromě myslivecké činnosti spolek finančně podporuje SM Domino a pořádá i myslivecký ples.

**Klub důchodců a jejich přátel** byl založen v roce 1999 a hlavní náplní klubu je organizování společných setkání členů, podílení se na společensko-kulturním životě obce a aktivní účast na



těchto akcích. Pořádané akce klubu je například Sousedské odpoledne při muzice obohacené soutěžní ochutnávkou a výstavou místních likérů a koláčů. Další z akcí je MDŽ spojený s ochutnávkou jakostních odrůdových vín jak místních vinařů, ale i dalších z Jihomoravského kraje a Den senior, na kterém lze ochutnat burčák.

**Spolek vinařů** si vzal za cíl obnovení vinařství v Branišovicích. V obci členové vysázeli 640 hlav vinné révy. Od roku 1975 spolek organizuje degustace mladých vín, letos v únoru (2015) se pořádal již 38. ročník za účasti vinařů nejen z Branišovic a sousedních vesnic, ale také vinaři se vzorky ze Slovenska. V roce 2015 spolek poprvé pořádal i akci s názvem „zatloukání hory“.



**Obrázek 6: Viniční trať "Vinohrady", Branišovice**

Zdroj: <http://www.stloukal.net/Vinohrad/Vinohrad.htm>

**Branišovická chasa** jsou především mladí obyvatelé Branišovic, kteří se snaží udržet v obci tradici Svatovavříneckých hodů konaných v půlce srpna. Hody jsou v menších obcích velmi náročné na přípravu a zároveň jsou finanční zátěží jak pro obec, tak organizátory. Nicméně v obci se snaží místní hodová chasa vše připravit, aby hody každý rok proběhly za co největší účasti.



**Obrázek 7: Branišovická chasa**

Zdroj: Obec Branišovice



## G. KULTURA A SPORT

Výše zmíněné spolky se snaží o zajištění co nejbohatšího kulturního a společenského programu v obci v průběhu celého roku. V obci je dostupný sál, ve kterém se občané mohou scházet u příležitosti konání rozličných akcí. Svatovavřínecké hody ve spolupráci s obcí organizuje právě Branišovická chasa. Dále se významně zapojuje SM DOMINO, které připravuje akce především pro děti ve spolupráci s místní MŠ (Maškarní ples, Dětský den, Lampionový průvod, Pyžamová párty apod.). Dalšími společenskými akcemi jsou například Masopust, Pálení čarodějnic či nově pořádaný MTB závod. Sportovních akcí je v obci méně, jelikož TJ Sokol prezentují pouze fotbalisté. Nicméně další sportovní akcí jsou například rybářské závody pořádané Spolkem rybářů. Sama obec potom organizuje pro své občany i zájemce z okolí zájezdy na divadelní představení, muzikály a jiné kulturní akce.

V obci se nachází kostel sv. Vavřince, proto se v obci pořádají i Svatovavřínecké hody. Římskokatolická farnost Branišovice je územním společenstvím římských katolíků spadajících pod děkanát Moravský Krumlov a jejich farním kostelem je právě místní kostel svatého Vavřince. Farnost nemá vlastního duchovního správce, do obce dojíždí pan Jan Fiala z Olbramovic.

### **Kulturní památky místního významu:**

- Zámek v barokním slohu z přelomu 17. a 18. století
- kostel sv. Vavřince
- zvonička svaté Trojice
- socha sv. Jana Nepomuckého



**Obrázek 8: Kostel sv. Vavřince, Branišovice.**

Zdroj: Vinařská obec Branišovice. Dostupné z: <http://www.stloukal.net/VinarskaObec/Obec.htm>





**Silné stránky: zapojení spolků a obce do kulturně společenského života obce, ubytovací a restaurační zařízení**

**Slabé stránky: chybějící lékař pro děti a dorost, nedostatek sportovního vyžití (pouze fotbal), chybějící sociální zařízení (pro seniory)**

## 7. CESTOVNÍ RUCH

Branišovice jsou tzv. vinařskou obcí, z čehož obec může těžit právě v oblasti cestovního ruchu. Výrazným vylepšením pro obec v této oblasti je zařazení Branišovic do seznamu obcí, skrze které prochází Znojemská vinařská cyklostezka. Ta je vedena z Hrabětic do Němčiček a prochází nejen Branišovicemi, ale také sousedními obcemi Vlasatice, Šumice, Olbramovice a Našiměřice. Obec se tak stává významným cílem zejména cykloturistů, kteří rovinatou oblastí rádi projíždějí. Významným plusem je též nově zrekonstruovaná sýpka Krčma a hotel U Císařské cesty, kde se mohou cyklisté ubytovat a dobře najíst, což je důležitým bodem pro rozvoj cestovního ruchu v obci. Další ubytování nabízí pension JMK, který poskytne zázemí až pro 11 osob.

V obci se nachází historické turistické cíle, mezi které patří místní barokní zámek, kostel sv. Vavřince nebo socha sv. Jana Nepomuckého. Dalšími možnými cíli v blízkém okolí je Chráněná krajinná oblast Pálava, město Mikulov se zachovalým historickým centrem a zámek nebo rovněž krásné město Znojmo situované nad řekou Dyjí s historickým centrem. Zajímavým turistickým cílem může být také v nedalekých Pasohlávkách nově vystavěný akvapark Aqualand Moravia a blízká nádrž Nové Mlýny.

**Silné stránky: vinařská stezka procházející obcí, ubytovací a restaurační zařízení, blízkost dalších turistických cílů (Znojmo, Mikulov, Pálava, Nové Mlýny)**

**Slabé stránky: vzhled obce, informační materiály**

## 8. ŽIVOTNÍ PROSTŘEDÍ

### A. CHARAKTERISTIKA ÚZEMÍ

Obec leží v geomorfologickém celku Dyjsko – svratecký úval v okrsku Olbramovická pahorkatina. Ta je charakterizována jako nížinná pahorkatina sklánějící se k jihovýchodu, tvořena je především neogenními a kvartérními usazeninami, na kterých se utvářely spraše a eolické sprašové hlíny. Vzhledem k příznivému klimatu se zde vyvinuly úrodné modální černozemě s vysokým humusovým horizontem. Krajinný ráz je tak tvořen především zroněnými úrodnými půdami. Podle agroklimatického členění leží Branišovice v oblasti náležící do teplé agroklimatické makrooblasti, která je příznivá svými podmínkami pro pěstování kultur náročných na teplo, jako je kukuřice na zrno, cukrovka, meruňky a nastupují zde vhodné podmínky pro obilniny méně náročné na teplo, především pro ozimé žito.



Kvalita ovzduší v obci je negativně ovlivněna silnicí I/53 procházející obcí a území Branišovic je tak zařazeno mezi oblasti se zhoršenou kvalitou ovzduší. Důvodem zařazení je překročení 24hodinového imisního limitu. Imisní zátěž NO<sub>2</sub> v prostoru podél silnice I/53 se pohybuje u ročních průměrných koncentrací v rozmezí 3 - 5 µg/m<sup>3</sup>, u maximálních hodinových koncentrací pak v rozmezí 20 - 50 µg/m<sup>3</sup> (s maximem v blízkosti silnice I/53). V rozmezí 5 - 7 let by měla být silnice I/53 rekonstruována a optimalizována. Dalším problémem spojeným se silnicí je i zvýšená hluková zátěž.

Problém se znečištěnou vodou z důvodu neexistence splaškové kanalizace bude vyřešen v nejbližší době, protože budování čističky odpadních vod a kanalizační sítě je aktuální a zmíněná infrastruktura by měla být do konce roku 2015 dobudována a uvedena do provozu. Pitná voda je do obce vedena z jímací oblasti u obce Loděnice skupinovým vodovodem společným pro obce Branišovice, Kubšice, Olbramovice, Šumice, Loděnice a Jezeřany–Maršovice.

Ekologická stabilita území je velmi nízká, koeficient ekologické stability nabývá hodnot od 0,02 – 0,15, což znamená, že jde o krajinu přeměněnou člověkem a intenzivně využívanou, jsou narušeny přírodní struktury. Pro zlepšení životního prostředí a zvýšení jeho stability jsou v katastru obce budovány prvky územního systému ekologické stability lokálního významu. Po severní hranici katastru vede regionální biokoridor, na němž jsou umístěna dvě lokální biocentra. Regionální biokoridor složený je tvořen větrolamem o šířce 40 m. Významnými druhy rostlin jsou jasan ztepilý, jilm habrolistý, javor klen a další. Území je náchylné k poškození především větrnou erozí.

Branišovické rybníky jsou součástí početné rybníční soustavy jižní Moravy s návazností na rybníky u Pohořelic. Místní rybníční ekosystémy jsou bohaté na běžné, ale i chráněné vodní druhy ptáků. Patří mezi ně například husa velká, husice liščí, ale i volavka, kterou má obec ve svém znaku.

## B. VYUŽITÍ ÚZEMÍ

Obec je situována v geomorfologickém celku Dyjsko – svrateckého úvalu v nadmořské výšce 194 m n. m. Obcí protéká Olbramovický potok, který pramení u městyse Olbramovice, který leží 4 km severně od Branišovic. Plocha povodí je 135,7 km a délka toku je 13,8 km. V katastru obce jsou tři rybochovné rybníky ležící právě na Olbramovickém potoku. Jsou jimi Horní a Dolní Branišovický rybník a rybník Kačák.

Vhodné klimatické podmínky jsou důležitým faktorem pro místní zemědělskou výrobu. Krajina v okolí obce Branišovice je působením člověka proměněna na krajinu kulturní a je tvořena především poli, na kterých se pěstuje převážně pšenice a kukuřice. Z celkové výměry katastru obce 1 106 ha je 950 ha (86 %) tvořeno zemědělskou půdou. Teplé klima, mírné zimy a velký počet letních dní s teplotou nad 25 stupňů Celsia umožňuje pěstování vinné révy a ovocných stromů. Obec leží ve Znojemské vinařské oblasti a na několika místech se zde tak pěstuje vinná réva. Intenzivní zemědělské využití okolní krajiny výrazně ovlivňuje krajinou matici, kdy lesní porost zabírá na území obce pouze necelá 2 % rozlohy. V porovnání



s okolními obcemi je to nejnižší možné procento, průměrná hodnota podílu zalesnění celé MAS Podbrněnsko je 8 %. Vodní plochy zabírají asi 50 ha (4 % rozlohy), protože na území obce se nachází tři rybochovné rybníky. Zbytek (8 %) tvoří zastavěné a ostatní plochy.

**Tabulka 3: Využití půdy v obci Branišovice k 31. 12. 2013**

Plocha	Výměra (ha)	Podíl
Zemědělská půda	948,2	86%
Lesní půda	20,6	2%
Vodní plochy	48,7	4%
Zastavěné plochy	12,3	1%
Ostatní plochy	75,9	7%
<b>Celkem</b>	<b>1 105,7</b>	<b>100%</b>

Zdroj: ČSÚ 2013: Městská a obecní statistika

## C. ODPADOVÉ HOSPODÁŘSTVÍ

V současné době v obci zajišťuje svoz odpadu společnost .A.S.A. Komunální odpad se vyváží jednou za 14 dní vždy ve středu. V obci je umístěn velkoobjemový stálý kontejner na bioodpad v lokalitě u fotbalového hřiště. Rovněž jsou v obci rozmístěny kontejnery na sklo, papír a plasty, které jsou situovány u Jednoty a u bývalého JZD. Odvoz velkoobjemového odpadu je v obci řešen po domluvě zvláštní objednávkou kontejneru, který je v obci umístěn přes víkend a občané jej tak mohou využít pro svoji potřebu.

Do budoucna obec uvažuje o využití tzv. inteligentního systému nakládání s odpady. Ve zkratce jde o systém svozu a třídění odpadu na základě jeho objemu. Což by mělo umožnit jak obci, tak jejím obyvatelům ušetřit. Lidé by před svými domy měli více nádob na odpad, dle jejich osobního výběru. Kromě komunálního odpadu by se jednalo o popelnice například na papír, plasty či sklo, dle výběru. Nádoby na sobě mají identifikační čárové kódy, dle kterých se určí, kterému občanovi patří a na základě objemu odpadu a jeho vytřídění mu je vypočtena cena za svoz. Čím více člověk třídí a čím méně odpadu vyprodukuje, tím více ušetří.

**Silné stránky: existence biokoridoru a biocenter, kanalizace a ČOV, úrodná půda**

**Slabé stránky: silnice I/52 (hluk, znečištění), nízká ekologická stabilita, absence lesů**

## 9. MÍSTNÍ SAMOSPRÁVA

### A. SPRÁVA OBCE

Obec Branišovice je samosprávným subjektem se základní působností. Nejvyšším orgánem je zastupitelstvo obce, které má sedm členů a ti jsou obyvateli voleni na čtyři roky. Zastupitelstvo rozhoduje o věcech spadajících do samostatné působnosti obce. V současné době je starostkou paní Jitka Vaculíková.



Obecní úřad každoročně zaměstnává na veřejně prospěšné práce v obci alespoň 7 osob, ti se věnují údržbovým a sezónním pracem. Obec je zřizovatelem příspěvkové organizace Mateřská škola Branišovice. Branišovice jsou součástí několika místních spolků, mezi které patří MAS Podbrněnsko, Sdružení obcí Čistá Jihlava a Dobrovolný svazek znojenských vinařských obcí Daníž, které se věnují rozvoji regionu a svazek B.O.B. – ČOV Olbramovice. Obec má také navázanou mezinárodní spolupráci s obcemi Staatz z Rakouska a Čavoj ze Slovenska. Pořádají se setkání spřátelených obcí a zájezdy do těchto obcí. Jednou z akcí byla oslava 650. výročí založení obce Čavoj, kam starostka přijala pozvání na přátelskou návštěvu.

Obec se dále aktivně podílí na všech kulturně-společenských akcích v Branišovicích formou příspěvku nebo věnováním darů (do tomboly), organizačním zajištěním nebo přípravou dané akce. Ale některé akce jsou zcela v režii obce:

#### 1. Každoročně obec pořádá pro občany:

- "Rozsvícení vánočního stromku a vysvěcení adventního věnce" - s pohoštěním
- " Oslavu MDŽ" - zajištěný kulturní program, květiny pro ženy, občerstvení
- "Oslavu Dne matek" - zajištěný kulturní program, květiny pro ženy, občerstvení
- "Uctění památky padlých bojovníků" - položení věnce k místnímu pomníku, čestná stráž (SDH Branišovice)
- "Vítání občánků do života" - Nově narozené děti dostanou od obce finanční dar
- "Velikonoční a vánoční zasedání" - pro děti z místní MŠ s občerstvením a dárky



**Obrázek 9: Uctění památky padlých bojovníků, Branišovice.**

Zdroj: Archiv obce Branišovice



2. V roce 2015 obec poprvé pořádá "Setkání jubilantů Obce Branišovice". Jedná se o posezení u cimbálu s malým občerstvením a přáním. Zúčastňují se jej všichni představitelé obce (zastupitelé - gratulanti) a téměř 50 oslavenců.
3. Oblíbené jsou i zájezdy občanů na různá divadelní vystoupení a muzikály, které rovněž zajišťuje obec. Těchto zájezdů se účastní i občané jiných obcí a měst.
4. Členové zastupitelstva se účastní posledního rozloučení se zesnulými spoluobčany. Obec zajišťuje květiny či věnce k uctění památky.

## B. ROZPOČET

Rozpočtové hospodaření obce za období 13 ti let shrnuje tabulka číslo 4. V uvedených letech byl rozpočet většinou schodkový, přebytek byl zaznamenán pouze v letech 2001, 2007 a 2008. Tento fakt převažujícího schodkového rozpočtu není obrazem špatného hospodaření obce s finančními zdroji, ale je důsledkem větších investic v obci. Zastupitelstvu Branišovic se poměrně úspěšně daří získávat dotace, nejdůležitější a největší investicí, která dosud není zahrnutá v tabulkách je dotace Ministerstva životního prostředí na stavbu kanalizace a čističky odpadních vod, která obec přijde na necelých 15 milionů Kč. Dotace z Jihomoravského kraje a půjčka ze Státního fondu životního prostředí pokryjí necelé 4 miliony Kč.

Tabulka číslo 5 dokumentuje zmíněné dotace, které obec získala. V letech 2012 a 2013 se obci nepodařilo získat dotace na žádné investiční projekty. Důvodem byl rozpad zastupitelstva a uvedení financí obce do rozpočtového provizoria, které skončilo na podzim roku 2013, po Ministerstvem vnitra nově vyhlášených volbách. Obec se tak v letech 2012 a 2013 soustředila na menší obecní projekty neinvestičního charakteru (výmalba a oprava toalet v KD, umístění podružných vodoměrů do bytového domu č. 2). Obci se také podařilo na místním hřbitově vybudovat kolumbárium, přidělení jednotlivých „okének“ v kolumbáriu probíhá na základě písemné žádosti občanů.

V roce 2012 došlo ke změně v rozpočtovém určení daní obcí. Nový zákon posílil rozpočty malých obcí na úkor větších, což se projevilo zvýšeným přílivem financí do obecních rozpočtů v závislosti na počtu obyvatel. V roce 2013 daňový příjem obce Branišovice na jednoho obyvatele dosáhl 15 000 Kč, zatímco v roce 2011 to bylo 13 000 Kč. Navyšující se počet obyvatel, zvýšená daňová výpomoc od státu a rozpočtové provizorium v předchozích letech částečně ovlivnilo získání dotace na velký investiční projekt v podobě kanalizace a ČOV, o který obec usilovala již více jak 20 let. V současné době se kanalizace a ČOV buduje a měla by být dokončena na podzim roku 2015.





Tabulka 4: Rozpočet obce Branišovice v letech 2000-2013(v tisících Kč)

Rok	Příjmy					Výdaje			Přebytek/ Schodek	Podíl běžných výdajů na celkových příjmech [%]
	Daňové	Nedaňové	Kapitálové	Přijaté dotace	Celkem	Běžné	Kapitálové	Celkem		
2000	1 737	460	78	710	2 984	2 182	592	2 774	-420	73
2001	2 836	756	1 945	3 323	8 859	5 017	4 686	9 703	1 687	57
2002	3 212	993	2 136	3 329	9 671	5 768	2 398	8 165	-3 011	60
2003	3 428	738	1 095	1 626	6 887	5 425	945	6 370	-1 033	79
2004	3 675	639	304	11 136	15 753	6 747	10 167	16 914	2 322	43
2005	4 087	592	739	1 447	6 866	6 154	140	6 294	-1 143	90
2006	4 120	694	596	853	6 263	5 556	259	5 815	-897	89
2007	4 434	494	49	924	5 900	5 682	710	6 392	984	96
2008	5 054	659	3 043	9 563	18 319	12 426	7 580	20 005	3 373	68
2009	4 708	672	3 587	2 109	11 076	4 472	5 442	9 914	-2 324	40
2010	5 196	661	3 205	1 196	10 258	5 419	3 920	9 338	-1 840	53
2011	5 960	719	128	2 539	9 346	7 229	527	7 755	-3 181	77
2012	5 520	870	22	2 586	8 998	6 865	1 471	8 336	-1 324	76
2013	6 370	869	490	1 066	8 794	5 518	1 834	7 351	-2 886	63

Zdroj: Rozpočet veřejně, os. Dostupné z: <http://www.rozpocetobce.cz/seznam-obci/593834-branisovice?rok=2003&zobrazeni=celkem>

Tabulka 5: Dotace přijaté do rozpočtu obce Branišovice v letech 2000-2013 (v tisících Kč)

Rok	Investiční	Neinvestiční	Celkem	Podíl investičních dotací na kapitálových výdajích [%]
2000	200	20 860	21 060	34
2001	368	19 059	19 427	8
2002	200	42 644	42 844	8
2003	70	0	70	7
2004	0	0	0	0
2005	0	0	0	0
2006	39	0	39	15
2007	0	17 993	17 993	0
2008	769	9 558	10 327	10
2009	1 500	6 321	7 821	28
2010	242	6 354	6 596	6
2011	0	4 481	4 481	0
2012	0	1 897	1 897	0
2013	0	1 066	1 066	0

Zdroj: Rozpočet veřejně, os. Dostupné z: <http://www.rozpocetobce.cz/seznam-obci/593834-branisovice?rok=2003&zobrazeni=celkem>

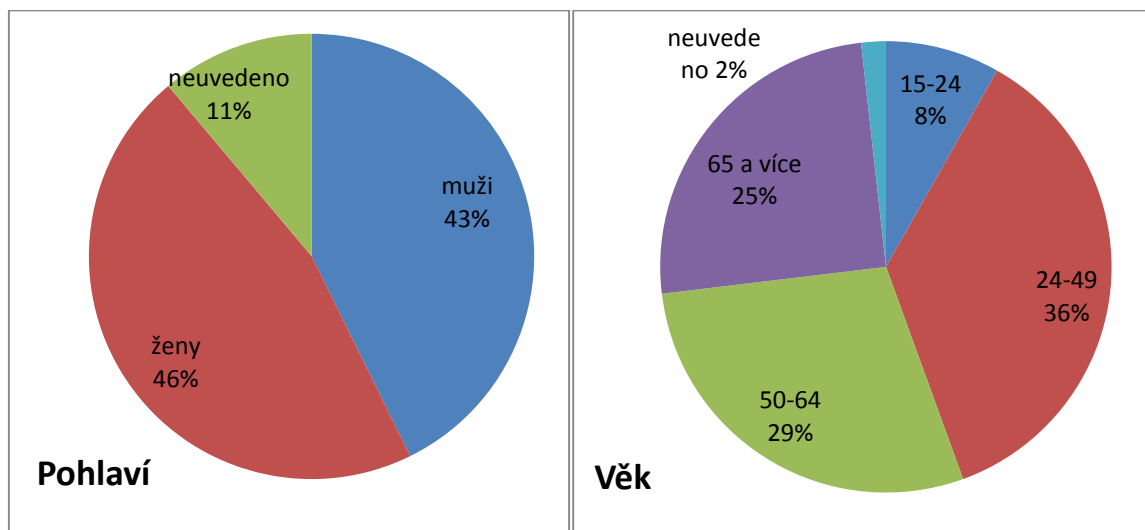
## 10. NÁZORY MÍSTNÍCH OBYVATEL

V rámci tvorby Programu rozvoje obce Branišovice bylo provedeno dotazníkové šetření jak mezi místními obyvateli, tak i mezi turistickými návštěvníky obce. Dotazníkové formuláře pro občany byly pracovníkem obecního úřadu rozneseny do poštovních schránek všech obyvatel obce starších 15 let. Celkem bylo rozdáno přes 450 dotazníkových archů. Šetření probíhalo po dobu 14 dní a za tu dobu vyslovilo svůj názor na rozvoj obce více než 170 místních obyvatel. Možnosti, kde odevzdat vyplněný dotazník, byly dvě. Jako sběrné místo kromě obecního úřadu a jeho schránky sloužila i Jednota COOP.

Dotazníky pro návštěvníky obce starší 15 let byly umístěny na více místech, především v Krčmě a hotelu U Císařské cesty a v jednotě COOP, kde je bylo možné odevzdat také. Vyplněné se též mohly odnést na obecní úřad v Branišovicích. Těchto dotazníků bylo odevzdáno 15.

### A. IDENTIFIKACE RESPONDENTŮ (OBČANŮ OBCE)

Dotazníkového šetření se zúčastnilo téměř stejné procento žen i mužů, poměrně výraznou skupinou jsou občané, kteří své pohlaví neuvedli (11 %). Rozdělení do věkových kategorií kopíruje procentuální zastoupení věkových kategorií v obci. Vysoké zastoupení mají občané nad 65 let, kteří vyplnili za svoji věkovou skupiny dotazníky nejzodpovědněji. Nejvíce však občané vyplňovali dotazníky v nejpočetnější věkové kategorii 24 – 49 let.

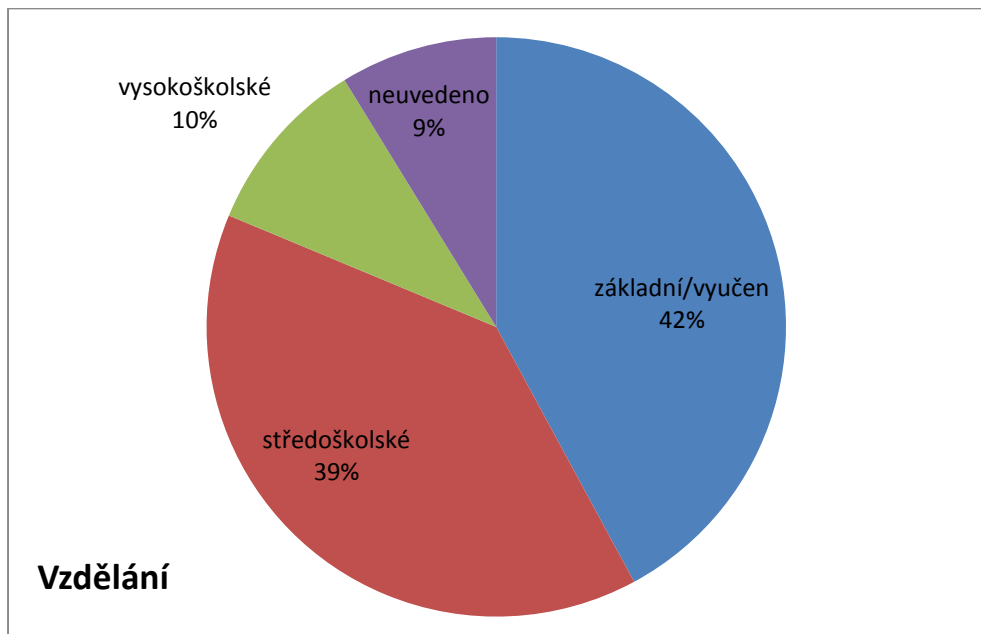


Graf 7: Respondenti podle pohlaví a věku

Zdroj: Vlastní šetření obce

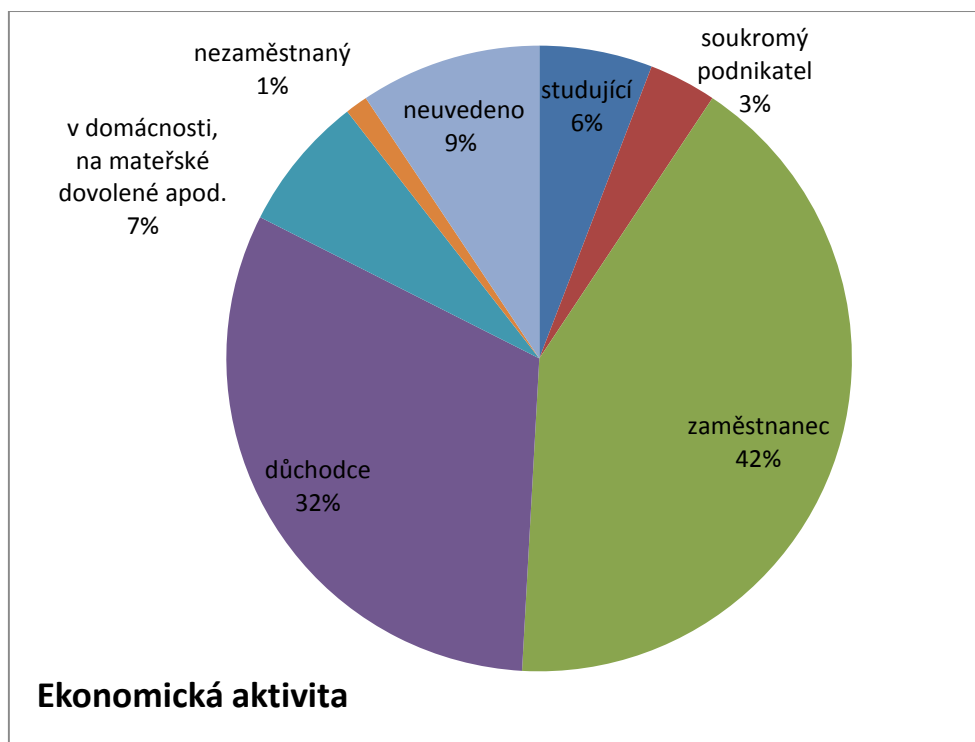
Vzdělanost obyvatel Branišovic je na poměrně nízké úrovni, čemuž odpovídá také největší zastoupení respondentů ze skupiny se základním vzděláním a vyučením (graf č. 8). Kategorie s nejmenším zastoupením respondentů byla opět kategorie občanů, kteří své vzdělání neuvedli a občané s vysokoškolským vzděláním. Graf číslo 9 zobrazuje ekonomickou aktivitu obyvatel Branišovic. Nejpočetněji zastoupenou kategorií byla skupina patřící mezi zaměstnance a druhou nejvíce zastoupenou kategorií byla skupina občanů v důchodu.

Kategorie nezaměstnaní tvoří pouze 1 % obyvatel, přitom dle statistických údajů z dubna 2015 bylo na úřadu práce registrováno 36 obyvatel Branišovic. Tato skupina obyvatel se tak dle výsledků dotazníkového šetření odmítla účastnit, popřípadě neuvédla tento údaj do dotazníku.



**Graf 8: Respondenti podle vzdělání**

Zdroj: Vlastní šetření obce



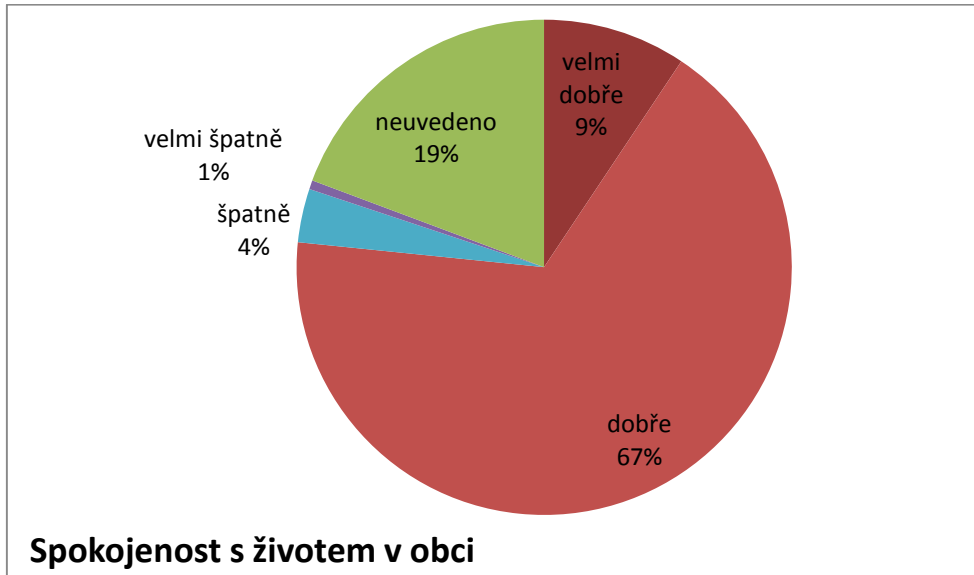
**Graf 9: Respondenti dle ekonomické aktivity**

Zdroj: Vlastní šetření obce



## B. SPOKOJENOST OBYVATEL S BYDLENÍM V OBCI

Vůbec první otázkou dotazníku byl dotaz: *Jak se Vám v obci žije?* Z následujícího grafu (č. 10) je patrné, že více jak  $\frac{3}{4}$  dotázaných se v obci žije dobře a velmi dobře. Zajímavé je, že téměř  $\frac{1}{4}$  dotázaných nedokázala na takovou otázku vůbec odpovědět. Špatně se v obci žije pouze pěti procentům respondentů.

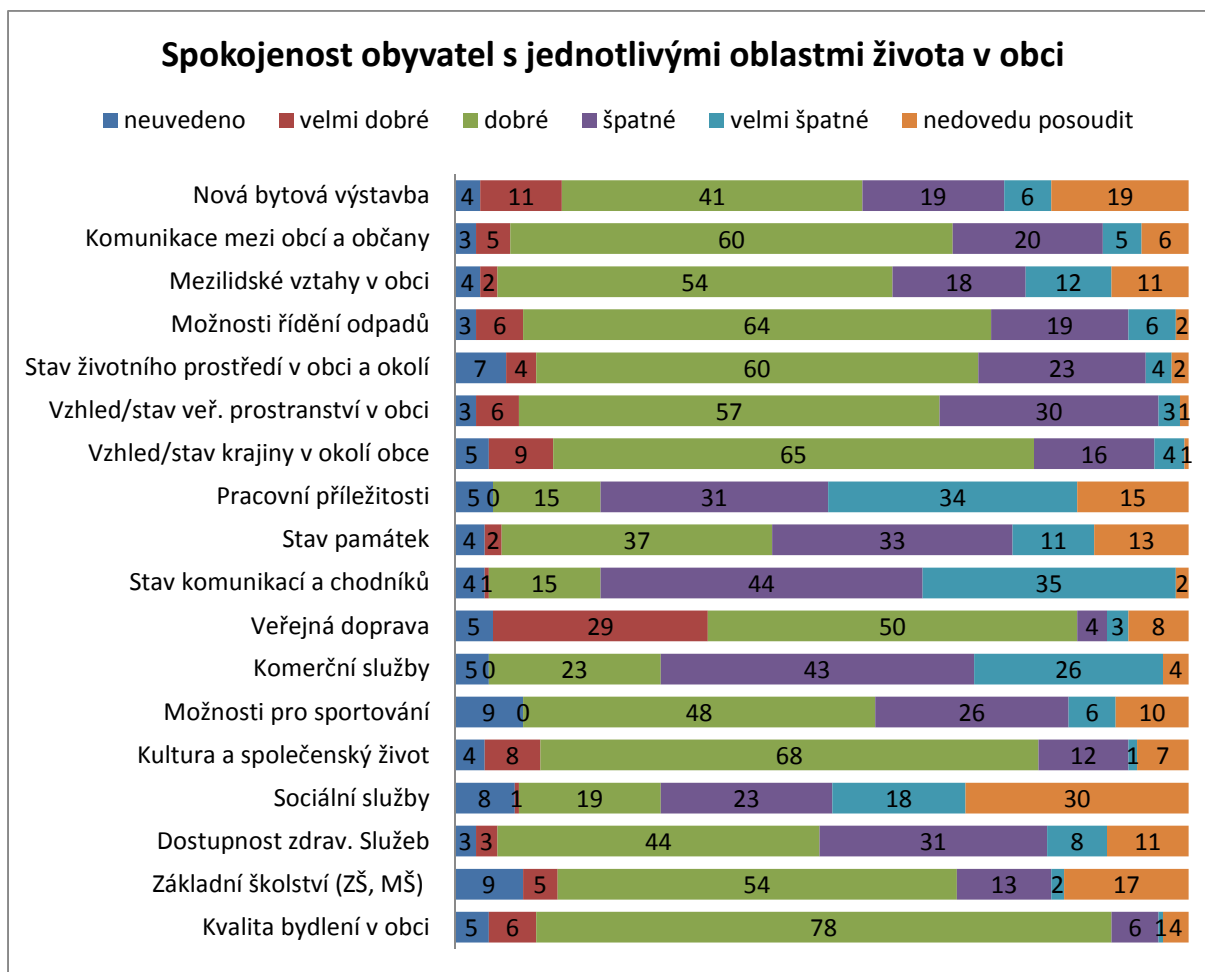


Graf 10: Spokojenost obyvatel Branišovic se životem v obci

Zdroj: Vlastní šetření obce

Následující pruhový graf číslo 11 zobrazuje spokojenost respondentů (v procentech) s jednotlivými oblastmi týkajícími se jejich života v obci. Spokojenost byla hodnocena na čtyřstupňové škále od velmi dobré, dobré, špatné až po velmi špatnou. Občané také mohli využít odpovědi: nedovedu posoudit. Této možnosti bylo využito nejvíce u oblasti *sociálních služeb* (30 % respondentů) a nové bytové výstavby (19 %). Nejméně spokojení, tedy jako **špatné** až **velmi špatné**, hodnotili obyvatelé oblast týkající se *stavu chodníků a komunikací* (téměř 80 %), následovaly *komerční služby* (70 %) a *pracovní příležitosti* (65 %). Naopak kladně (hodnocení **dobré**) hodnotili respondenti oblasti hodnotící *kvalitu bydlení v obci* (78 %), *kulturu a společenský život v obci* (68 %) a *vzhled a stav krajiny v okolí obce* (65 %). Vůbec nejlépe, tedy **velmi dobře** byla hodnocena oblast ohledně *veřejné dopravy* (téměř 30 %).

Respondenti dále hodnotili důležitost jednotlivých oblastí známkami (1-5), čím menší důležitost, tím více se známka blíží číslu 1, naopak nejdůležitější oblasti se blíží číslu 5. Zajímavé je, že například oblast, se kterou byli dotázaní nespokojeni (*pracovní příležitosti*), má pro ně poměrně nízkou důležitost. Zatímco oblast týkající se *stavu komunikací a chodníků* je na tom odlišně. Respondenti ji vnímali jako prioritní, nejdůležitější oblast a zároveň s ní jsou nejvíce nespokojení. Dalšími důležitými oblastmi pro respondenty je *možnost třídění odpadů*, *stav životního prostředí v obci a okolí* a *kvalita bydlení*, ty zároveň respondenti hodnotí jako dobré.



**Graf 11: Hodnocení spokojenosti [%] respondentů s vybranými oblastmi v obci Branišovice**

Zdroj: Vlastní šetření obce

Občané v dotazníku mohli zhodnotit rozvoj obce za posledních deset let, především co si myslí, že se v obci povedlo a co se naopak nepovedlo. Kladně většina respondentů hodnotila vybudování nové mateřské školy v rekonstruované a zateplené budově obecního úřadu. S tím je spojeno také kladné hodnocení nově vybudovaného zázemí pro lékaře ve stejné budově. Velmi pozitivně se občané vyjádřili k výstavbě nové kanalizace, i když s tím jsou spojená některá negativní hodnocení. Jedná se především o chodníky v obci, které se dle části respondentů povedly a stejně velká skupina považuje chodníky za problémové. Jako další povedenou akci obce respondenti zhodnotili opravu hřbitova a vybudované kolumbárium. Občané vnímají pozitivně rozvoj obce, jsou spokojeni s úpravou obce, nově přebudovanou sýpkou na Krčmu a hotel U Císařské cesty, s novým dětským hřištěm a areálem u rybníka Kačák.

Negativně zmíněným tématem, co se v obci nepovedlo, byla oprava chodníků. S budováním kanalizace je dále spojena špatná kvalita místních komunikací. Dále respondenti nejsou příliš spokojeni s nově opravenými autobusovými zastávkami a s přechodem na hlavní silnici. Zajímavé je velmi negativně vnímané téma vybudování odpadkových košů se sáčky na psí výkaly. Mínusem je také špatný obecní rozhlas a občasné černé skládky na některých místech v obci.



V dotazníku byla také položena otázka, co nejvíce občané v obci postrádají. Nejčastěji zmiňovaným nedostatkem v obci je obchod. Jde především o kvalitu a malou nabídku potravin, ovoce a zeleniny. Společný názor mají respondenti na místní komunikace a automobilovou a nákladní dopravu. V obci by občané vybudovali retardéry, zvýšili počet přechodů, snížili rychlost vozidel a zvýšili tak bezpečnost. Jde především o křižovátku s hlavní silnicí vedoucí na Znojmo a Pohořelice. Jako chybějící infrastruktura byly často zmiňovány chodníky k nové zástavbě v obci. Dále občané postrádají kvalitní víceúčelové hřiště pro všechny věkové kategorie, volnočasové vyžití a kroužky pro mládež. Významným nedostatkem je odpad, především nedostatečná možnost třídění a také chybějící skládka nebo kontejnery na velkoobjemový opad a suť. Právě nedostatek nádob na odpad dle nich má na svědomí černé skládky na některých místech obci. Dle odpovědí by občané v obci také uvítali vybavení jako jsou například lavičky, cyklostezka mezi Branišovicemi, Olbramovicemi a Pohořelicemi a také lepší mezilidské vztahy. Lidé by také ocenili vybudování domova pro seniory nebo startovací byty.

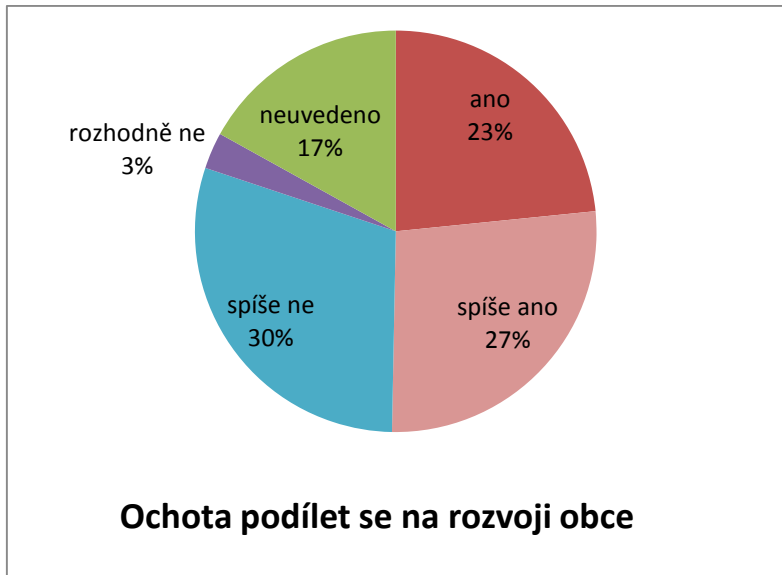
Na kulturní a společenské dění v obci mají respondenti vcelku jasný názor, a to, že v obci je akcí dostatek, nicméně o ně není ze strany občanů zájem. Ti, co by si přáli více kulturních a společenských akcí, by uvítali především zájmové kroužky pro děti a mládež, divadelní vystoupení a letní kino. Dále by obyvatelé ocenili vzdělávací akce, taneční kurzy a jarmarky. Respondenti také uváděli nedostatek sportovních akcí, soutěží a turnajů, hlavně pro děti.

Dotazovaní občané by v obci uvítali větší možnost pro sportovní vyžití a to vybudováním cyklostezky (pro cyklisty i bruslaře) a především výstavbu multifunkčního hřiště na volejbal, košíkovou, tenis a další sporty. V obci chybí prostor, kde by mohli občané různých věkových kategorií sportovat, variantou je i venkovní posilovna. Pro seniory by občané ocenili vybudování laviček a klidové zóny, kde by starší občané měli možnost se setkávat.

---

### C. ROZVOJ OBCE

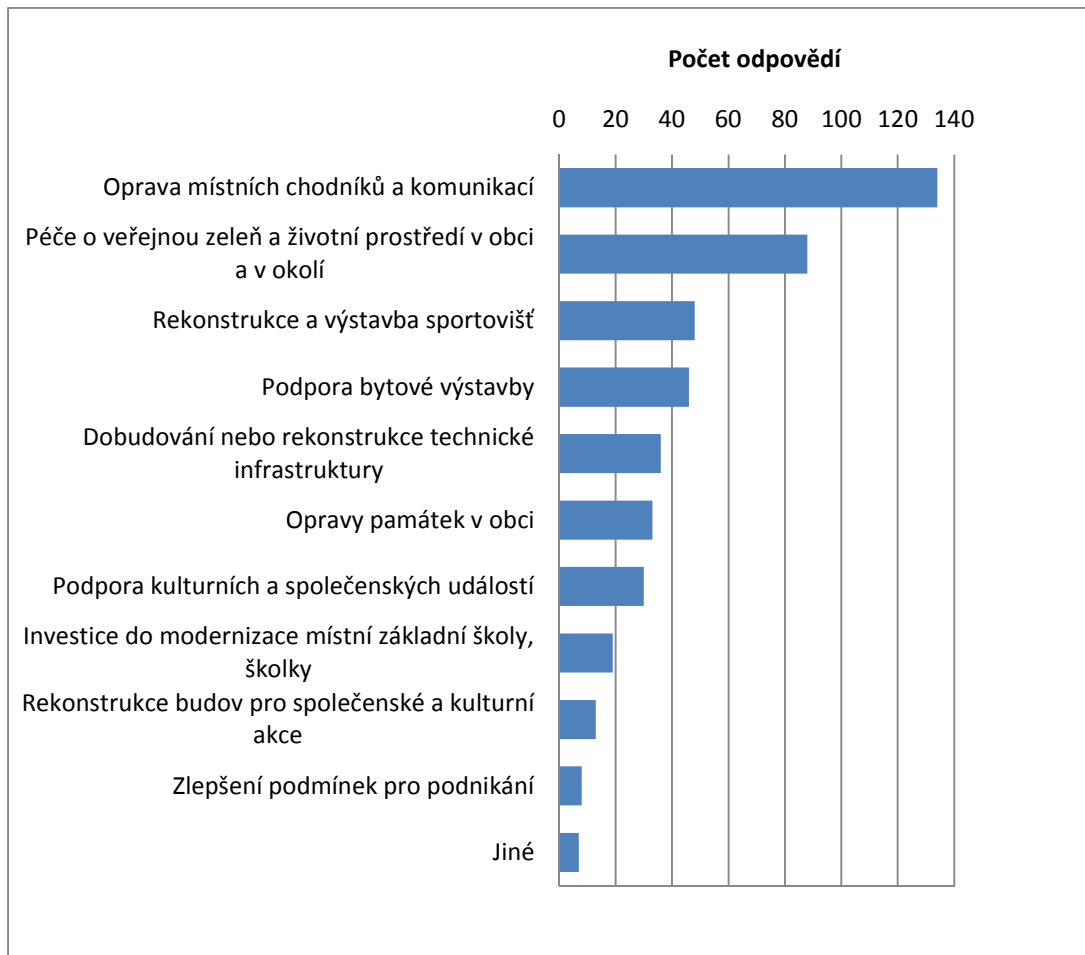
V rámci dotazníkového šetření byli obyvatelé tázáni, zda by byli ochotní se zapojit do chodu obce a podílet se na jejím rozvoji. Pouze polovina (graf č. 12) dotázaných obyvatel by byla ochotná se nějakým způsobem participovat na chodu obce. Třetina dotázaných obyvatel ochotná spíše není a velký podíl dotázaných se k dané otázce vůbec nevyjádřil. Občané ochotní pomoci by volili formu pomoci nejraději brigádou a to například při veřejném úklidu obce, pomoc s údržbou veřejných prostranství (sečení trávy, odklizení sněhu), úprava hřiště. Dále by byli ochotní pomoci s organizací kulturních akcí, ale také například s jejich fotografováním nebo správou webových stránek.



**Graf 12: Ochota respondentů podílet se na rozvoji obce**

Zdroj: Vlastní šetření obce

Dle dotázaných obyvatel by největší množství investic obce mělo v příštích letech směřovat do *opravy místních komunikací a chodníků*. Jde o nejpálčivější problém obyvatel Branišovic, který ale vychází z aktuálního stavu komunikací po výstavbě kanalizace a ČOV. Druhou nejvíce finančně podpořenou oblastí by měla být *péče o veřejnou zeleň a životní prostředí v obci a okolí*. Výše zmiňovaný nedostatek sportovišť v obci je problémem, do kterého by dotázaní obyvatelé investovali hned po opravě silnic a péči o veřejnou zeleň. Dotázaní by také rádi podpořili bytovou výstavbu v obci vytvořením nových stavebních parcel, ovšem tato oblast rozvoje obce je problematická vzhledem k vysoké ochraně zemědělské půdy.

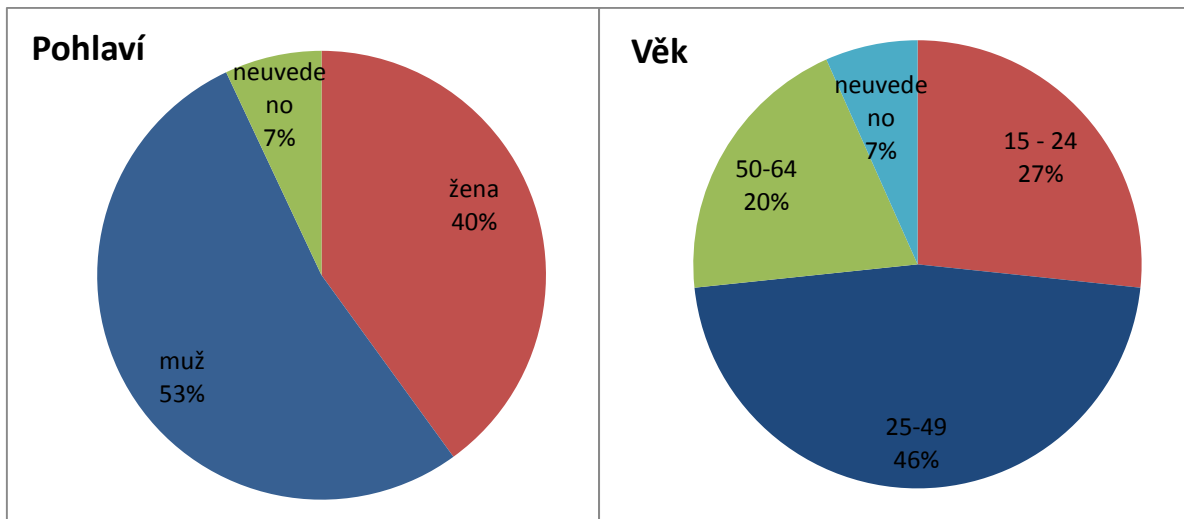


**Graf 13: Rozvojové oblasti obce Branišovice dle respondentů**

Zdroj: Vlastní šetření obce

#### D. NÁZORY NÁVŠTĚVNÍKŮ OBCE

Dotazníkového šetření pro návštěvníky obce se zúčastnilo celkem patnáct návštěvníků, což není mnoho a z výsledků tak nelze tvořit příliš obecné závěry. Z respondentů bylo více mužů než žen. Nejvyšší zastoupení měla věková kategorie 25 – 49 let, následovaná kategorií 15 – 24 let. Obec patrně tedy navštěvují více mladí lidé a lidé středního věku. Kategorie více jak 65 let mezi dotazovanými nebyla zaznamenána. Podle vzdělání byly nejvíce zastoupeny dvě skupiny obyvatel a to s dosaženým vysokoškolským (33 %) a středoškolským vzděláním (47 %).

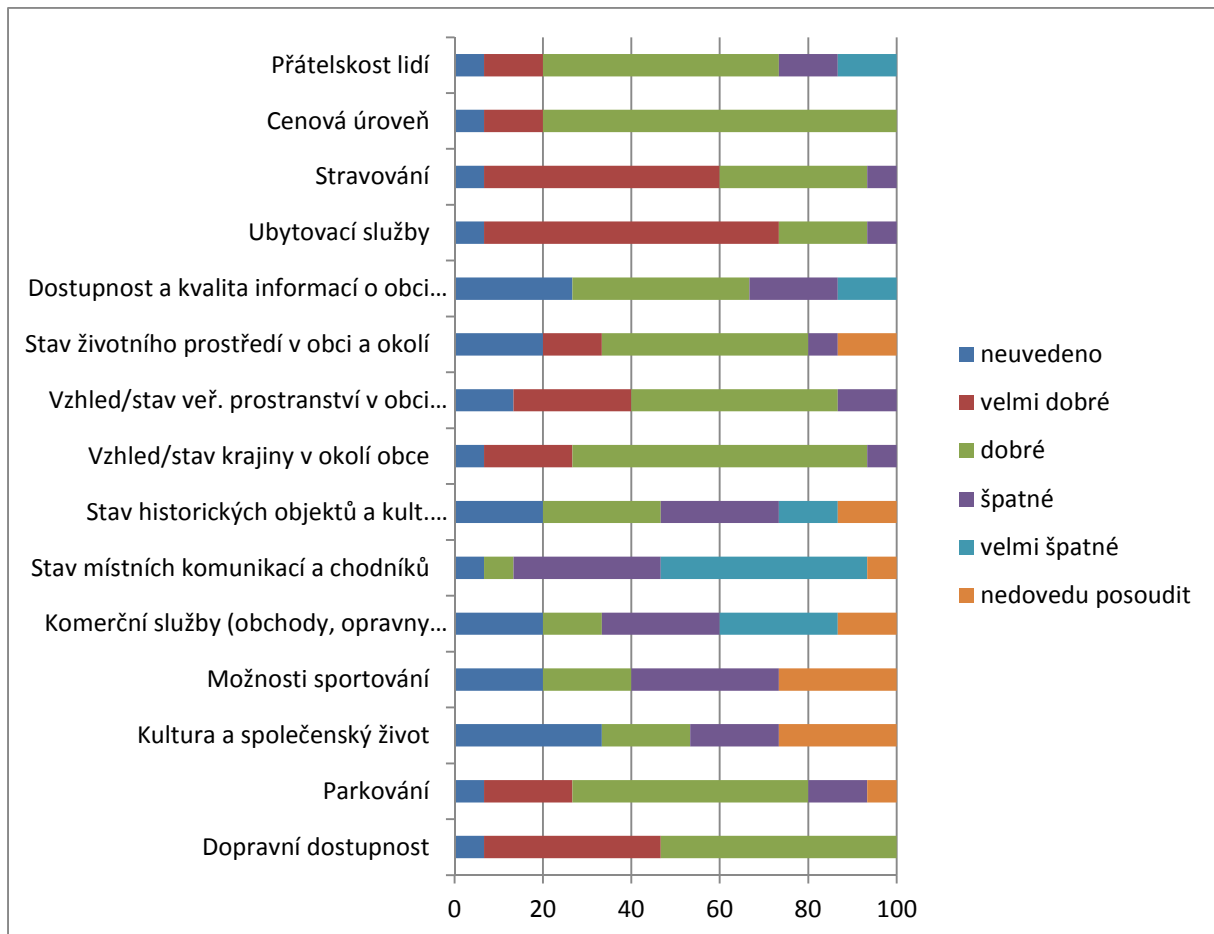


**Graf 14: Respondenti podle pohlaví a věku**

Zdroj: Vlastní šetření obce

Následující graf číslo 15 hodnotí různé oblasti vztahující se k obci, jejímu okolí a místním obyvatelům. Respondenti známkovali podle spokojenosti jednotlivé oblasti. Škála byla čtyřbodová od velmi dobré, dobré, špatné až po velmi špatnou a byla zde možnost zvolit odpověď - nedovedu posoudit, ta byla nejčastěji volena při hodnocení *kulturního a společenského života v obci a v možnostech sportování*. Oblasti s největším podílem červené v pruhovém grafu jsou ty nejlépe hodnocené. Nejlépe návštěvníci hodnotili *ubytovací a stravovací služby, spolu s dobrou dostupností obce*. Kladně hodnotili návštěvníci také *vzhled a stav okolní krajiny a veřejných prostranství v obci*. Špatné hodnocení dostala oblast týkající se *stavu místních komunikací a chodníků*. V obci v současnosti (rok 2015) probíhá výstavba kanalizace, tudíž jsou všechny komunikace ve velmi špatném stavu a provoz v obci je výrazně omezen. Po dobudování kanalizace a čističky odpadních vod by se veškeré poškozené komunikace a chodníky měly opravit. V blízké budoucnosti tak lze očekávat zlepšení v této oblasti. Výsoký podíl odpovědí špatné a velmi špatné (fialová a modrá barva v grafu), obdržely oblasti *komerční služby, stav historických objektů a dostupnost informací o obci*.

Kromě spokojenosti byla hodnocena také důležitost jednotlivých oblastí pro návštěvníky. Jako nejdůležitější byla označena oblast *ubytovacích služeb a stravování*, což je ve vztahu ke skupině návštěvníci očekávané. Zároveň návštěvníci tyto dvě oblasti hodnotili pozitivně. Druhou nejdůležitější oblastí pro návštěvníky je *přátelskost obyvatel obce*. Pro návštěvníky obce je velmi důležitý *vzhled a stav krajiny v okolí obce*. Naopak nejmenší důležitost má pro návštěvníky *možnost sportování*. Návštěvníci si tak pravděpodobně sportovní aktivity organizují sami v blízkém okolí bez ohledu na vybavení obce pro sportovní vyžití.



**Graf 15: Hodnocení obce jejími návštěvníky ve vybraných oblastech**

Zdroj: Vlastní šetření obce

Nejčastějšími důvody návštěvy obce byly pracovní důvody a služební cesta. Dále to byla příroda a venkov nebo návštěva příbuzných a známých. Některé z konkrétních aktivit, které respondenti uvedli, že v obci budou provozovat během svého pobytu: *práce, kolo, sport, rybaření, procházky a odpočinek*. Téměř většina návštěvníků se do obce nebo jejího blízkého okolí hodlá v budoucnosti vrátit a to především kvůli místní Krčmě a hotelu U Císařské cesty, okolní přírodě a památkám. Návštěvníci také zodpovídali otázku, co se jim v obci líbí a co nelíbí. Nejčastěji kladně hodnotili zeleň a čistotu obce, přírodu a místní Krčmu a hotel. Jako pozitivní někteří návštěvníci označili modernizaci obce, tedy aktuální výstavbu kanalizace. Jako negativní jev v obci byl zmíněn zvýšený provoz automobilů.

Návštěvníci se také mohli vyjádřit, co jim v obci chybí v rámci volnočasových aktivit a sportu. Zmíněno bylo hřiště, například na plážový volejbal, dále rybářské potřeby, koupaliště a jízdy na koni. Pro obec je velkým přínosem nově vybudovaná Krčma a hotel U Císařské cesty, protože kvalitní restaurace a ubytování jsou klíčem k přilákání turistů do obce. Zároveň čistota obce, okolní příroda a zeleň v obci jsou dalším důležitým bodem pro získání návštěvníků. Přes aktuální výstavbu kanalizace v obci a tím zhoršené podmínky pro návštěvníky, zejména s ohledem na omezení dopravy, hluku a prašnosti ze stavby, jsou zjištěné výsledky pozitivní pro rozvoj turismu v obci.

**VÝCHODISKA PRO NÁVRHOVOU ČÁST**

<b>SILNÉ STRÁNKY</b>	<b>SLABÉ STRÁNKY</b>
<ul style="list-style-type: none"><li>• populační růst obce (především migrace)</li></ul>	<ul style="list-style-type: none"><li>• horší vzdělanostní struktura obyvatel</li></ul>
<ul style="list-style-type: none"><li>• příznivá věková struktura obyvatel (nízký index stáří)</li></ul>	<ul style="list-style-type: none"><li>• vysoký podíl nezaměstnaných osob</li></ul>
<ul style="list-style-type: none"><li>• výborné dopravní spojení s Pohořelicemi a Brnem (veřejná doprava, automobil)</li></ul>	<ul style="list-style-type: none"><li>• rychlostní silnice I/53 (hluk, znečištění, zvýšená nehodovost)</li></ul>
<ul style="list-style-type: none"><li>• úrodná zemědělská půda</li></ul>	<ul style="list-style-type: none"><li>• nízká lesnatost</li></ul>
<ul style="list-style-type: none"><li>• technická infrastruktura obce (plynofikace, kanalizace a čistička odpadních vod, vodovod)</li></ul>	<ul style="list-style-type: none"><li>• špatný stav místních komunikací a chodníků</li></ul>
<ul style="list-style-type: none"><li>• rekonstruovaná MŠ</li></ul>	<ul style="list-style-type: none"><li>• vysoký podíl zaměstnaných v I. sektoru</li></ul>
<ul style="list-style-type: none"><li>• zájemci o pozemky pro výstavbu RD v obci</li></ul>	<ul style="list-style-type: none"><li>• nedostatek stavebních pozemků v obci</li></ul>
<ul style="list-style-type: none"><li>• napojení na Znojemskou vinařskou cyklostezku</li></ul>	<ul style="list-style-type: none"><li>• chybějící zařízení sociálních služeb</li></ul>
<ul style="list-style-type: none"><li>• spolková činnost a kulturní dění</li></ul>	<ul style="list-style-type: none"><li>• nedostatek sportovních aktivit</li></ul>
<ul style="list-style-type: none"><li>• restaurační a ubytovací zařízení</li></ul>	<ul style="list-style-type: none"><li>• propagace (informační materiály)</li></ul>





## NÁVRHOVÁ ČÁST

### STRATEGICKÁ VIZE

Branišovice jsou tradiční obcí regionu jižní Moravy, která se chce do budoucna rozvíjet a zajistit tak zachování místních tradic a zvyků pro další generace. Svým občanům chce nabídnout zdravý a perspektivní život pro všechny občany, který spočívá v zajištění dostupného vzdělání, péče o seniory a dostatek pracovních míst spolu s volnočasovým využitím a kulturními akcemi pro lepší vztahy mezi občany. Chtějí být otevřené i navenek a stát se tak přívětivým a atraktivním místem pro všechny.

### STRATEGICKÉ CÍLE

#### 1. ZVÝŠENÍ KVALITY INFRASTRUKTURY V OBCI

Indikátor 1: počet domů napojených na kompletní technickou infrastrukturu (voda, elektřina, plyn, kanalizace)

#### 2. ZLEPŠENÍ PODMÍNEK PRO FORMÁLNÍ I NEFORMÁLNÍ AKTIVITY OBČANŮ OBCE

Indikátor 1: počet realizovaných projektů zaměřených na zkvalitnění vybavenosti obce

Indikátor 2: počet realizovaných projektů na podporu trávení volného času

#### 3. ZVÝŠENÍ ATRAKTIVITY OBCE PRO OBČANY I NÁVŠTĚVNÍKY

Indikátor 1: počet obyvatel obce

Indikátor 2: počet nocí strávených v ubytovacích zařízeních v obci

### OPATŘENÍ

1. ZLEPŠENÍ STAVU DOPRAVNÍ A TECHNICKÉ INFRASTRUKTURY V OBCI
2. ZLEPŠENÍ STAVU ŽIVOTNÍHO PROSTŘEDÍ A CELKOVÉ VYBAVENOSTI OBCE
3. ZLEPŠENÍ PODMÍNEK PRO VOLNOČASOVÉ AKTIVITY A CESTOVNÍ RUCH
4. ZAJIŠTĚNÍ PODMÍNEK PRO DALŠÍ ROZVOJ OBCE



## 1. Zlepšení stavu dopravní a technické infrastruktury v obci

Název aktivity	Důležitost	Termín	Odpovědnost	Přibližné náklady	Zdroje financování
Opravy, rekonstrukce a nové stavby chodníků a místních komunikací	velká	2016-2018	Branišovice	10 000 000 Kč	Dotační titul/rozpočet obce
Poznámka:					
Výstavba bytů na OÚ	střední	2016-2018	Branišovice	2 000 000 Kč	Dotační titul/rozpočet obce
Poznámka:					
Nové osvětlení v obci	střední	2016-2018	Branišovice	1 500 000 Kč	Dotační titul/rozpočet obce
Poznámka:					
Digitalizace hřbitova	malá	2016-2018	Branišovice	1 000 000 Kč	Dotační titul/rozpočet obce
Poznámka:					
Dopravní infrastruktura informační značky	velká	2016-2018	Branišovice	700 000 Kč	Dotační titul/rozpočet obce
Poznámka:					
Demolice staré MŠ	velká	2016-2018	Branišovice	350 000 Kč	Dotační titul/rozpočet obce
Poznámka:					
IT vybavení na OÚ	střední	2016-2018	Branišovice	300 000 Kč	Dotační titul/rozpočet obce
Poznámka:					
Legalizace zdravotního zařízení	velká	2016-2018	Branišovice	150 000 Kč	Dotační titul/rozpočet obce
Poznámka:					



## 2. Zlepšení stavu životního prostředí a celkové vybavenosti obce

Název aktivity	Důležitost	Termín	Odpovědnost	Přibližné náklady	Zdroje financování
Zateplení obecních budov	velká	2016-2018	Branišovice	3 000 000 Kč	Dotační titul/rozpočet obce
Poznámka:					
Obnova zeleně v obci, rekultivace	střední	2016-2018	Branišovice	2 000 000 Kč	Dotační titul/rozpočet obce
Poznámka:					
Vybavení hasičské zbrojnice, nákup CAS, přístavba garáže	malá	2016-2018	Branišovice	2 000 000 Kč	Dotační titul/rozpočet obce
Poznámka:					
Modernizace rybníčku Kačák	střední	2016-2018	Branišovice	750 000 Kč	Dotační titul/rozpočet obce
Poznámka:					
Monitorovací systém pro ochranu majetku a zdraví obyvatel	velká	2016-2018	Branišovice	500 000 Kč	Dotační titul/rozpočet obce
Poznámka:					
Zavedení efektivního systému třídění odpadů	velká	2016-2018	Branišovice	500 000 Kč	Dotační titul/rozpočet obce
Poznámka:					
Rekonstrukce hřbitova	střední	2016-2018	Branišovice	500 000 Kč	Dotační titul/rozpočet obce
Poznámka:					
Obecní mobiliář, lavičky koše	velká	2016-2018	Branišovice	200 000 Kč	Dotační titul/rozpočet obce
Poznámka:					



### 3. Zlepšení podmínek pro volnočasové aktivity a cestovní ruch

Název aktivity	Důležitost	Termín	Odpovědnost	Přibližné náklady	Zdroje financování
Cyklostezka Branišovice - Pohořelice	velká	2016-2018	Branišovice	4 000 000 Kč	Dotační titul/rozpočet obce
Poznámka:					
Modernizace a vybavení KD	velká	2016-2018	Branišovice	1 500 000 Kč	Dotační titul/rozpočet obce
Poznámka:					
Modernizace fotbalového hřiště	malá	2016-2018	Branišovice	1 500 000 Kč	Dotační titul/rozpočet obce
Poznámka:					
Zateplení obecních budov	velká	2016-2018	Branišovice	3 000 000 Kč	Dotační titul/rozpočet obce
Poznámka:					
Vybudování nových dětských hřišť (školka, dětské hřiště)	velká	2016-2018	Branišovice	1 000 000 Kč	Dotační titul/rozpočet obce
Poznámka:					
Zkvalitnění občanských záležitostí: vítání občanů, svatby, pohřby, oslavy jubilantů	střední	2016-2018	Branišovice	500 000 Kč	Dotační titul/rozpočet obce
Poznámka:					
Venkovní posilovna	střední	2016-2018	Branišovice	500 000 Kč	Dotační titul/rozpočet obce
Poznámka:					
Modernizace fit centra	střední	2016-2018	Branišovice	500 000 Kč	Dotační titul/rozpočet obce
Poznámka:					
Pořízení obecních krojů	malá	2016-2018	Branišovice	300 000 Kč	Dotační titul/rozpočet obce
Poznámka:					
Propagační materiály pro obec	velká	2016-2018	Branišovice	200 000 Kč	Dotační titul/rozpočet obce
Poznámka:					



Název aktivity	Důležitost	Termín	Odpovědnost	Přibližné náklady	Zdroje financování
Modernizace knihovny	střední	2016-2018	Branišovice	200 000 Kč	Dotační titul/rozpočet obce
Poznámka:					

#### 4. Zajištění podmínek pro další rozvoj obce

Název aktivity	Důležitost	Termín	Odpovědnost	Přibližné náklady	Zdroje financování
Zasíťování stavebních parcel	velká	2016-2018	Branišovice	5 500 000 Kč	Dotační titul/rozpočet obce
Poznámka:					
Meziobecní spolupráce (Čavoj, Staats)	střední	2016-2018	Branišovice	100 000 Kč	Dotační titul/rozpočet obce
Poznámka:					
Komplexní pozemkové úpravy	střední	2016-2018	Branišovice	100 000 Kč	Dotační titul/rozpočet obce
Poznámka:					



## PŘÍLOHY

### 1. DOTAZNÍK PRO OBYVATELE BRANIŠOVIC

Vážení spoluobčané,

Obec Branišovice ve spolupráci s MAS Podbrněnsko v současné době zpracovává strategický dokument – **Program rozvoje obce Branišovice pro období 2015 – 2020**. Tento dokument poslouží správnému rozvoji naší obce a bude i nutnou přílohou pro přístup k budoucím dotacím. Pro vznik strategie je velmi důležité znát i názor veřejnosti – Váš názor, k čemuž slouží následující dotazník.

Rádi bychom Vás též ujistili, že dotazník je anonymní a jeho výsledky budou sloužit pouze jako podklad pro tvorbu Programu rozvoje obce Branišovice. Souhrnné výsledky dotazníku budou následně zveřejněny na webu obce. Šetření je určeno pro všechny obyvatele Branišovic **starší 15 let**.

Dotazník prosím, vyplňte co nejdříve. Vyplněné dotazníky je možné odevzdat na OÚ, nebo jej vhodit do schránky na budově OÚ nebo v COOP Jednotě.

Děkujeme velmi za spolupráci, projevený zájem a hlavně za Váš názor.

Jitka Vaculíková, starostka obce  
Email: starosta@branisovice.cz

#### 1. Jak se Vám v obci žije?

- a. Velmi dobře                      b. Dobře                      c. Špatně                      d. Velmi špatně

#### 2. Jak hodnotíte obec v následujících oblastech

V každém řádku označte křížkem jednu odpověď, která odpovídá míře Vaší spokojenosti. Dále také vyberte ze škály 1-5 hodnotu, jak je pro Vás daná oblast důležitá (1 nejméně, 5 nejvíce). *Např.: veřejná doprava funguje dobře = velmi dobrá, ale jezdím autem, není pro mě důležitá = 1*

	velmi dobrá	dobrá	špatná	velmi špatná	nedovedu posoudit	důležitost (1-5)
Kvalita bydlení – obecně v naší obci						
Základní školství (ZŠ, MŠ)						
Dostupnost zdrav. služeb						
Sociální služby (např. péče o seniory, občany v nouzi a potřebné)						
Kultura a společenský život						
Možnosti sportování						
Komerční služby (obchod, opravny apod.)						
Veřejná doprava						
Stav místních komunikací a chodníků						
Stav historických objektů a kulturních památek						
Pracovní příležitosti						
Vzhled/stav krajiny v okolí obce						
Vzhled/stav veřejných prostranství v obci						
Stav životního prostředí v obci a okolí						
Možnosti třídění odpadů						
Mezilidské vztahy v obci						
Komunikace mezi obcí a občany						
Nová bytová výstavba						





**3. Co v obci nejvíce postrádáte?**

UVEĎTE:.....  
.....

**4. Jaký typ kulturních a společenských akcí vám v obci chybí?**

UVEĎTE:.....  
.....

**5. Chybí vám v obci vybavení pro nějaký sport, případně pro nějakou volnočasovou aktivitu?**

UVEĎTE:.....  
.....

**6. Jste ochoten/ochotna udělat něco pro rozvoj své obce?**

- a. ANO                      b. Spíše ANO                      c. Spíše NE                      d. Rozhodně NE

Pokud ANO, spíše ANO, jak se můžete zapojit? (v případě zájmu uveďte svůj emailový kontakt)

.....  
.....

**7. Je něco, co se podle Vás v obci za posledních 10 let nejvíce POVEDLO a také NEPOVEDLO, pokud ano, co to bylo?**

POVEDLO:.....

NEPOVEDLO:.....

**8. Představte si, že můžete rozhodnout o využití finančních prostředků obce. Na co byste je přednostně využil/a? (zakroužkujte maximálně 3 možnosti)**

- a. Zlepšení podmínek pro podnikání
- b. Podpora bytové výstavby
- c. Dobudování nebo rekonstrukce technické infrastruktury (inženýrských sítí)
- d. Oprava místních chodníků a komunikací
- e. Investice do modernizace místní základní školy, školky
- f. Rekonstrukce budov pro společenské a kulturní akce v obci
- g. Rekonstrukce a výstavba sportovišť
- h. Podpora kulturních a společenských událostí v obci
- i. Péče o veřejnou zeleň a životní prostředí v obci i v okolí
- j. Opravy památek v obci
- k. Jiné.....

**9. Uveďte základní údaje o vás:**

**Pohlaví:**

- a) Muž                      b) Žena

**Věk:**

- a) 15–24 let                      b) 25–49 let                      c) 50–64 let                      d) 65 a více let

**Vzdělání:**

- a) Základní / vyučený                      b) Středoškolské                      c) Vysokoškolské

**Ekonomická aktivita:**

- a) Studující                      b) Soukromý podnikatel                      c) Zaměstnanec  
d) Důchodce                      e) V domácnosti, na mateřské dovolené apod.                      f) Nezaměstnaný



## DOTAZNÍK PRO NÁVŠTĚVNÍKY BRANIŠOVIC

Vážení návštěvníci,

Obec Branišovice ve spolupráci s MAS Podbrněnsko v současné době zpracovává strategický dokument – **Program rozvoje Obce Branišovice pro období 2015 – 2020**. Tento dokument poslouží správnému rozvoji naší obce a bude i nutnou přílohou pro přístup k budoucím dotacím. Pro vznik strategie je velmi důležité znát i názor široké veřejnosti nejen místních občanů, k čemuž slouží následující dotazník.

Rádi bychom Vás též ujistili, že dotazník je anonymní a jeho výsledky budou sloužit pouze jako podklad pro tvorbu Programu rozvoje Obce Branišovice. Souhrnné výsledky dotazníku budou následně zveřejněny na webu obce. Šetření je určeno pro všechny obyvatele i návštěvníky obce **starší 15 let**.

Dotazník prosím, vyplňte co nejdříve. Vyplněné dotazníky je možné odevzdat na OÚ, nebo jej vhodit do schránky na budově OÚ, v COOP Jednotě nebo v Krčmě a hotelu U Císařské cesty.

Děkujeme Vám za spolupráci a projevený zájem.

Jitka Vaculíková, starostka obce

Email: starosta@branisovice.cz

**1. Kolikrát jste již navštívili Branišovice?**

- a) Poprvé                      b) Jednou až třikrát                      c) vícekrát

**2. Jak dlouho se zde chystáte být?**

- a) Jeden den bez přenocování                      b) víkend                      c) 4 a více dnů                      d) pouze projíždím

**3. Jaký je důvod Vaší návštěvy v Branišovicích?**

- a) Návštěva památek  
b) Příroda a venkov  
c) Aktivní turistika a sport  
d) Práce, služební cesta  
e) Návštěva příbuzných nebo známých  
f) Kulturní a společenské akce  
g) Jiný důvod                      (uveďte): .....

**4. Jaké aktivity zde hodláte provozovat?**

UVEĎTE:.....  
.....

**5. Hodláte se do obce či do jejího blízkého okolí vrátit?**

- a. ano                      b) nevím                      c) ne

**6. Pokud jste odpověděli na předchozí otázku ano, jaká místa konkrétně budete chtít navštívit?**

UVEĎTE:.....  
.....

**7. Co se Vám na obci nejvíce líbí nebo naopak nelíbí?**

UVEĎTE:.....  
.....

**8. Jaký typ kulturních a společenských akcí vám v obci chybí?**

UVEĎTE:.....  
.....



**9. Chybí vám v obci vybavení pro nějaký sport, případně pro nějakou volnočasovou aktivitu?**

UVEĎTE:.....

.....

**10. Jak hodnotíte obec v následujících oblastech**

V každém řádku označte křížkem jednu odpověď, která odpovídá míře Vaší spokojenosti. Dále také vyberte ze škály 1-5 hodnotu, jak je pro Vás daná oblast důležitá (1 nejméně, 5 nejvíce).

*Např.: veřejná doprava funguje dobře = velmi dobrá, ale jezdím autem, není pro mě důležitá = 1*

	velmi dobrá	dobrá	špatná	velmi špatná	nedovedu posoudit	důležitost (1-5)
Dopravní dostupnost						
Parkování						
Kultura a společenský život						
Možnosti sportování						
Komerční služby (obchody, opravny apod.)						
Stav místních komunikací a chodníků						
Stav historických objektů a kulturních památek						
Vzhled/stav krajiny v okolí obce						
Vzhled/stav veřejných prostranství v obci (čistota a pořádek)						
Stav životního prostředí v obci a okolí						
Dostupnost a kvalita informací o obci (a okolí?)						
Ubytovací služby						
Stravování						
Cenová úroveň						
Přátelskost lidí						

**11. Uveďte základní údaje o Vás:**

**Pohlaví:**

- a) Muž                      b) Žena

**Věk:**

- a) 15–24 let              b) 25–49 let              c) 50–64 let              d) 65 a více let

**Vzdělání:**

- a) Základní / vyučený              b) Středoškolské              c) Vysokoškolské

**Ekonomická aktivita:**

- a) Studující              b) Soukromý podnikatel              c) Zaměstnanec  
d) Důchodce              e) V domácnosti, na mateřské dovolené apod.              f) Nezaměstnaný

**Kde se nachází Vaše bydliště (název obec/města)?**

UVEĎTE:.....